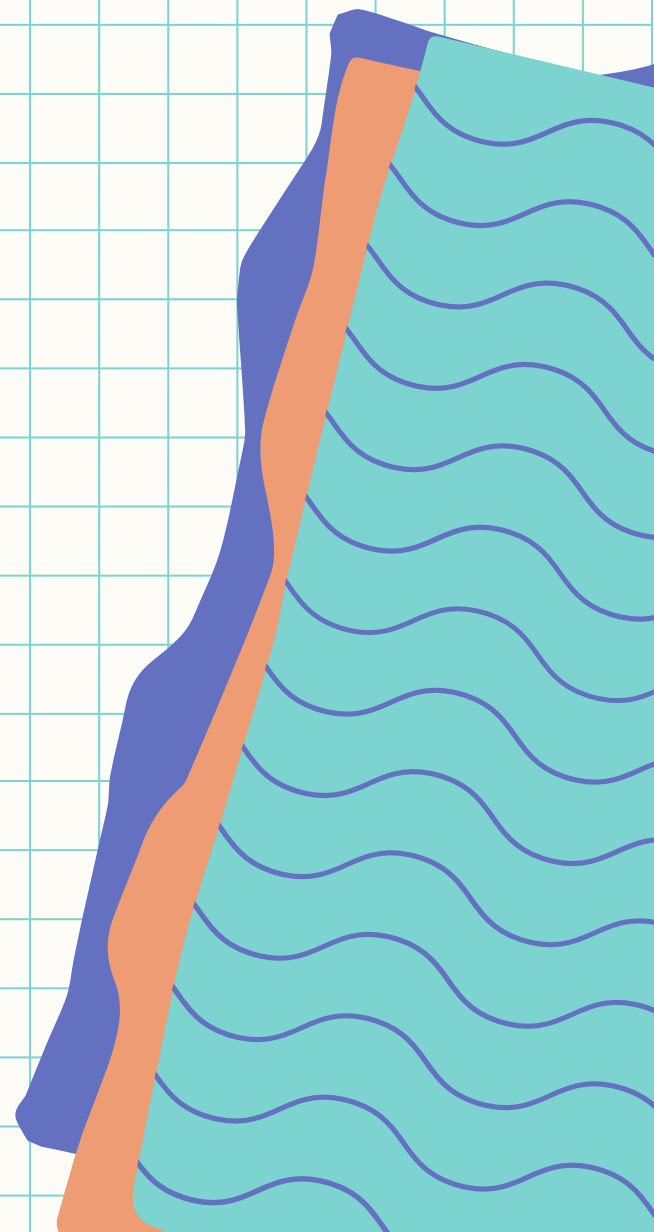
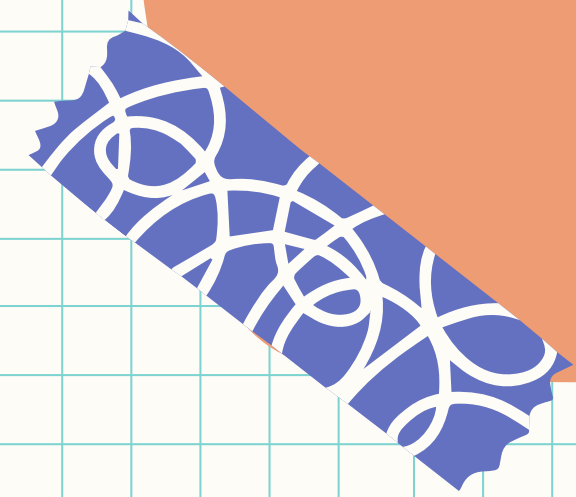
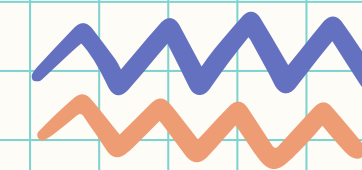
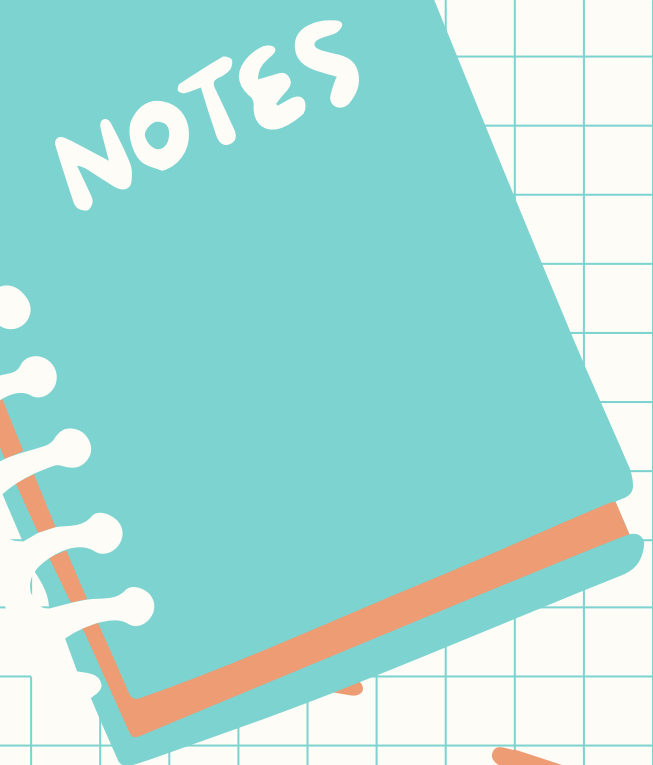
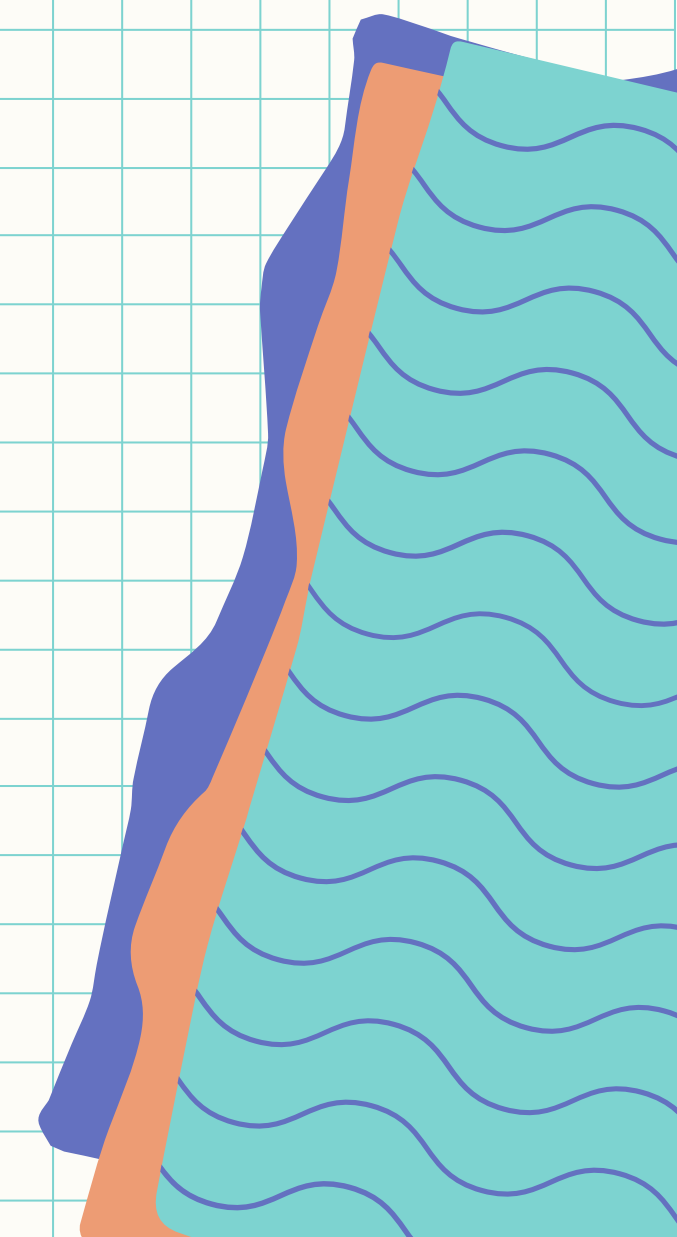
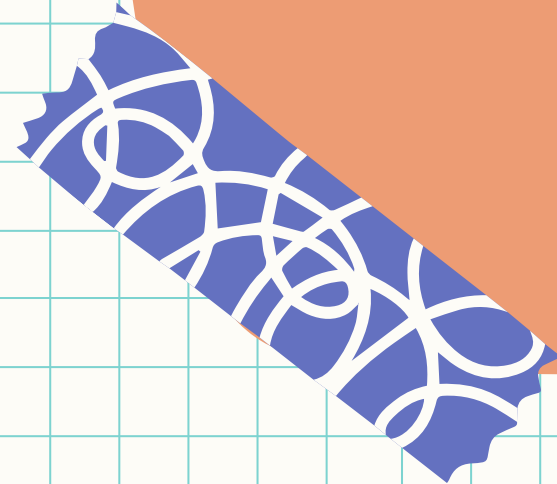


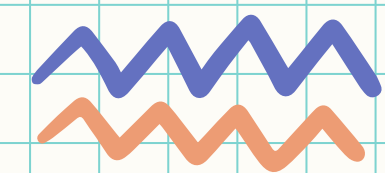
# พระอุรัง



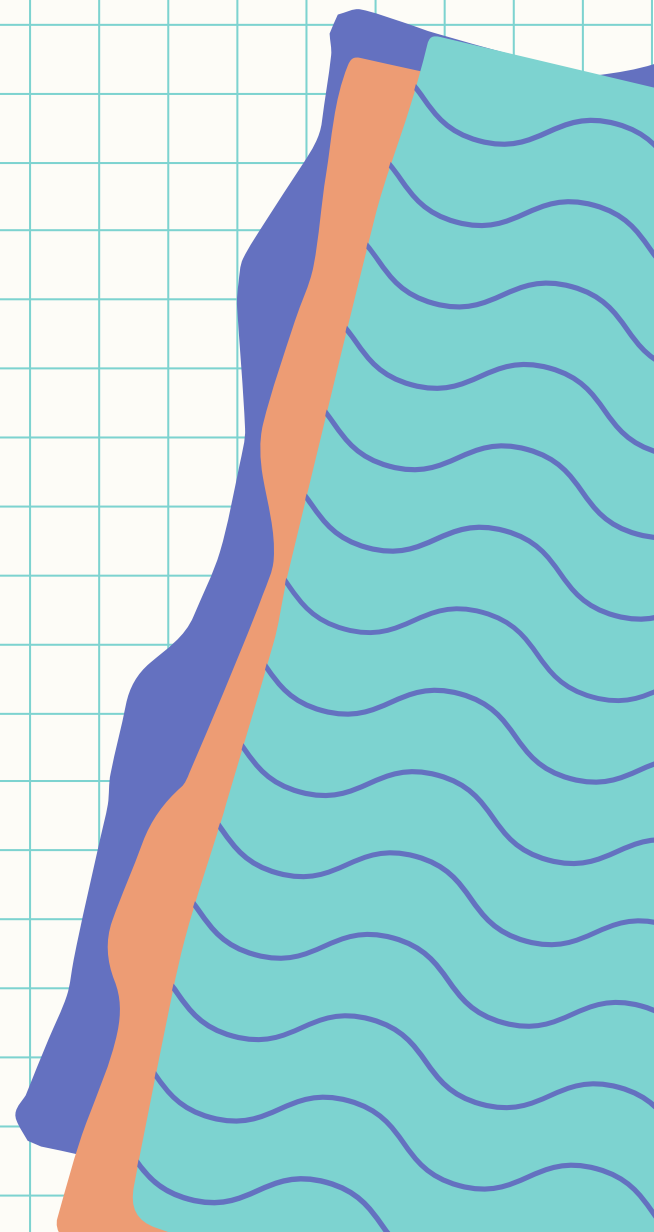
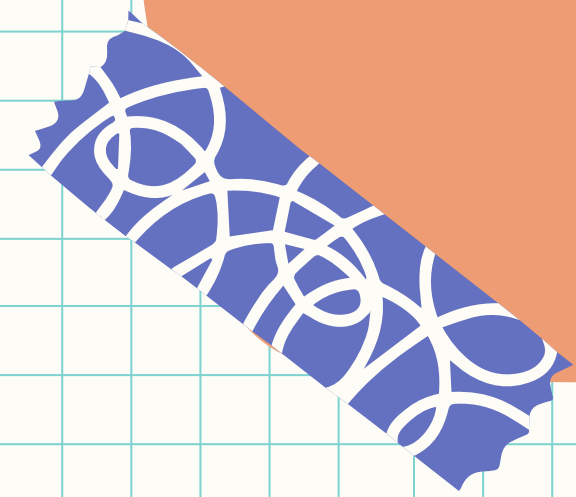


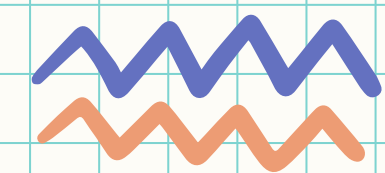
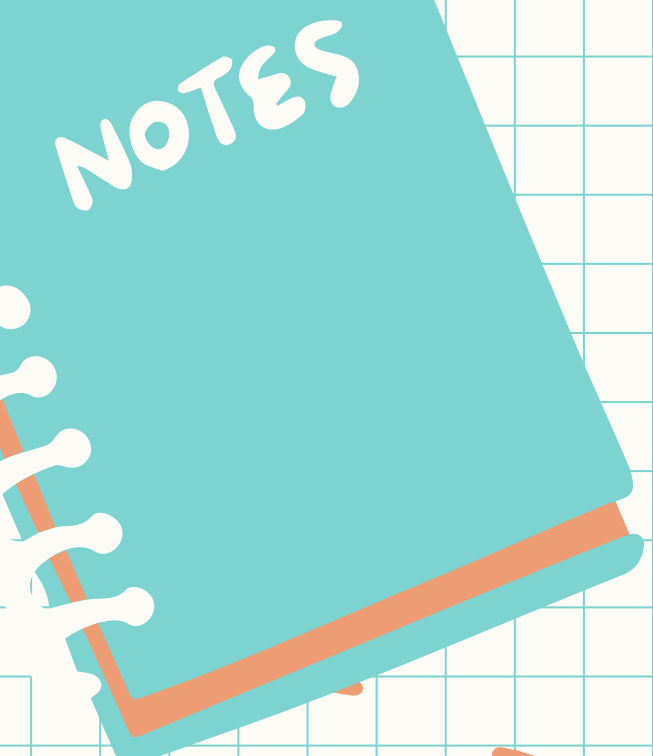
พระอริยะ  
เอก/ทรวังเอก





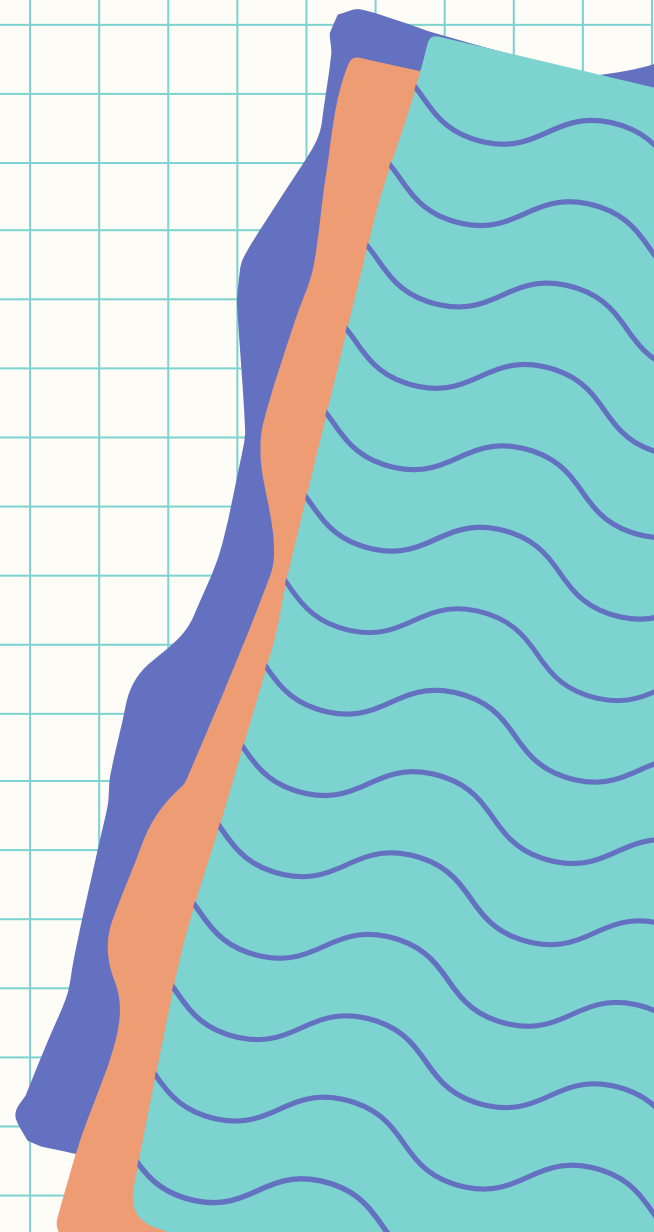
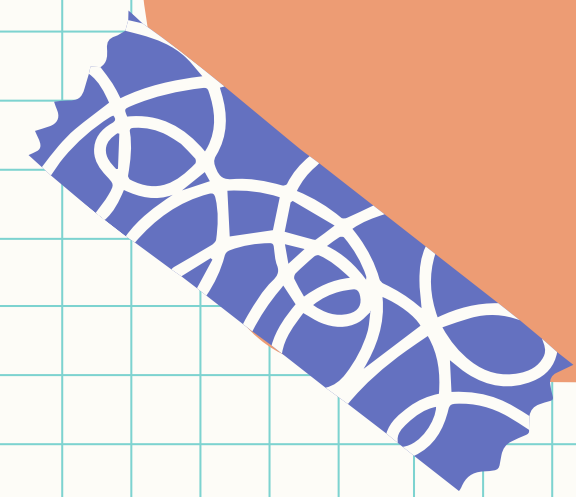
# พระภรรรณ

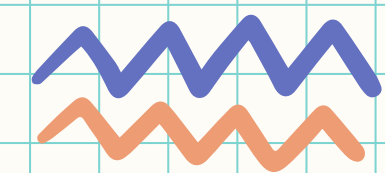




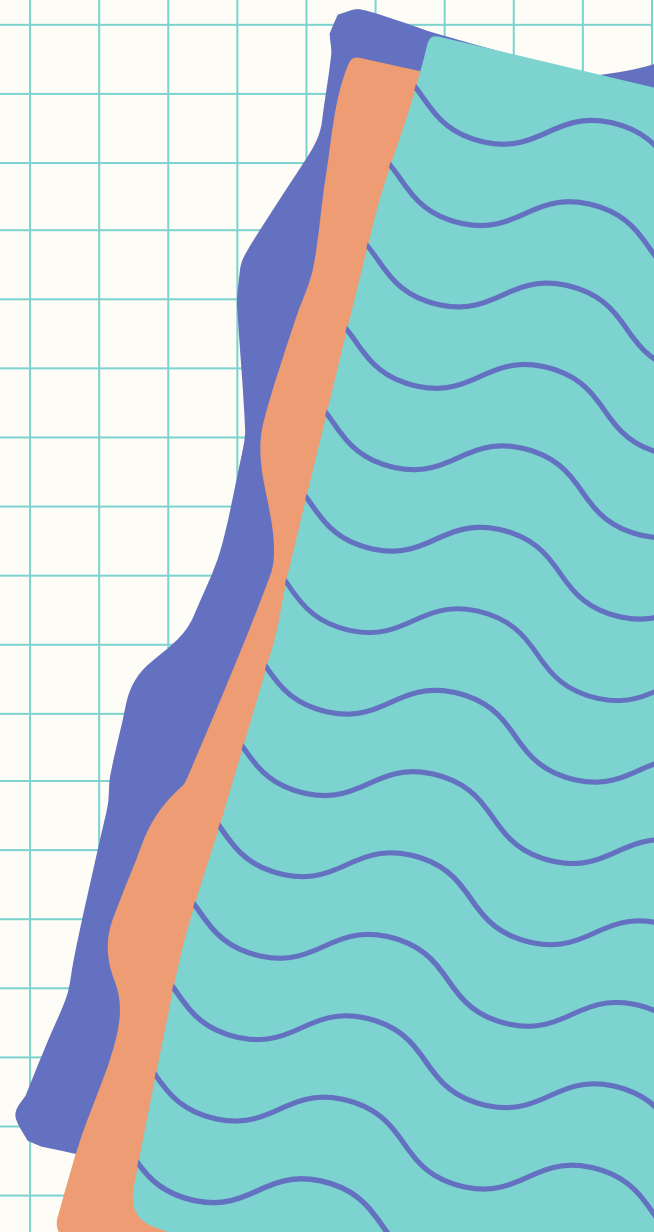
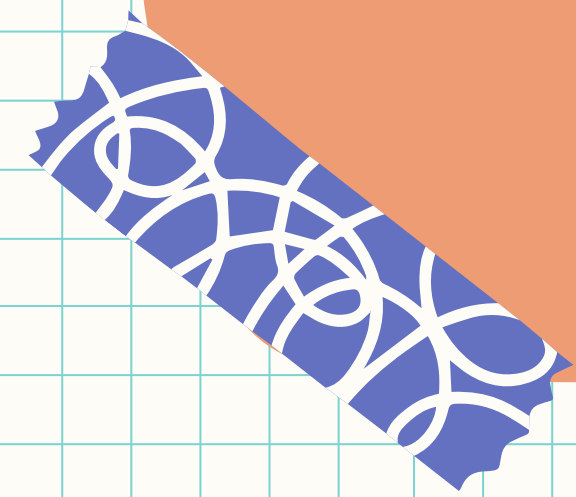
# พระภิกษุสงฆ์

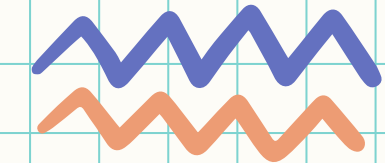
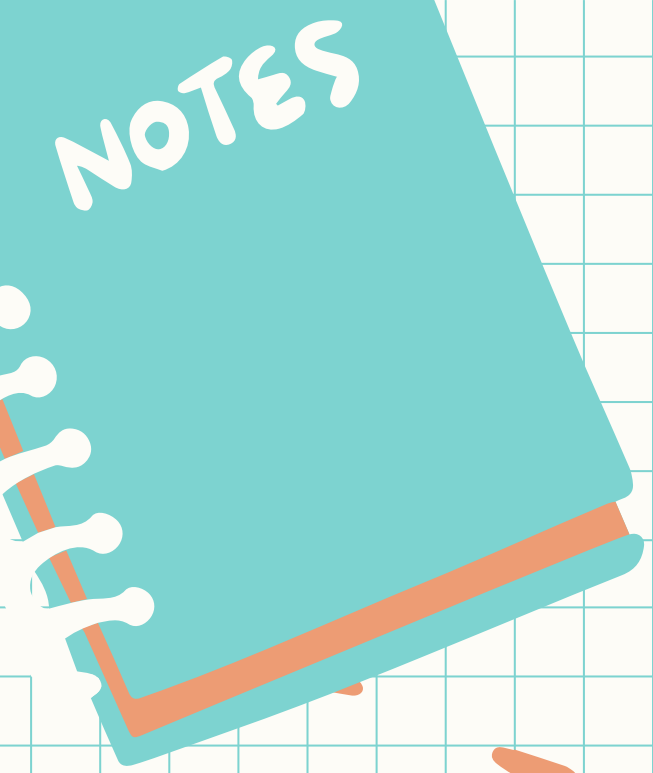
๓



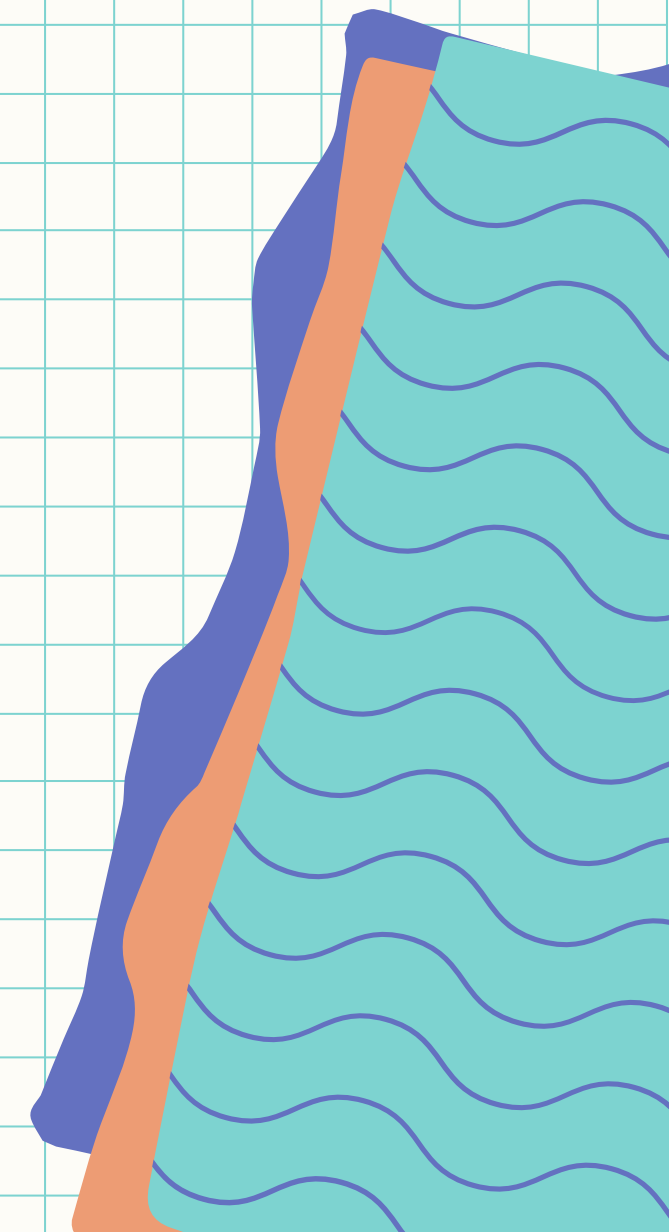
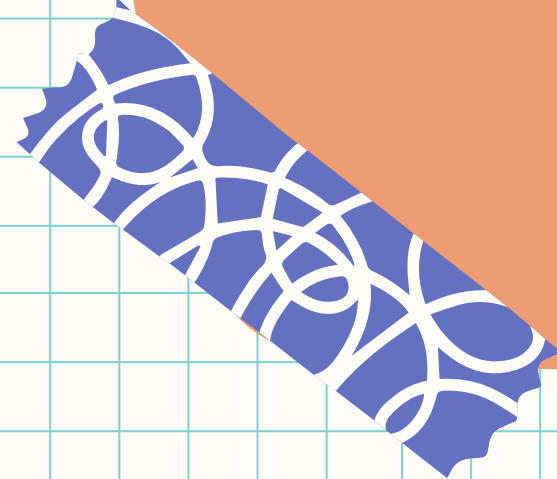


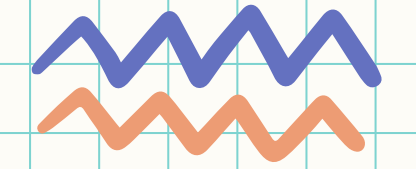
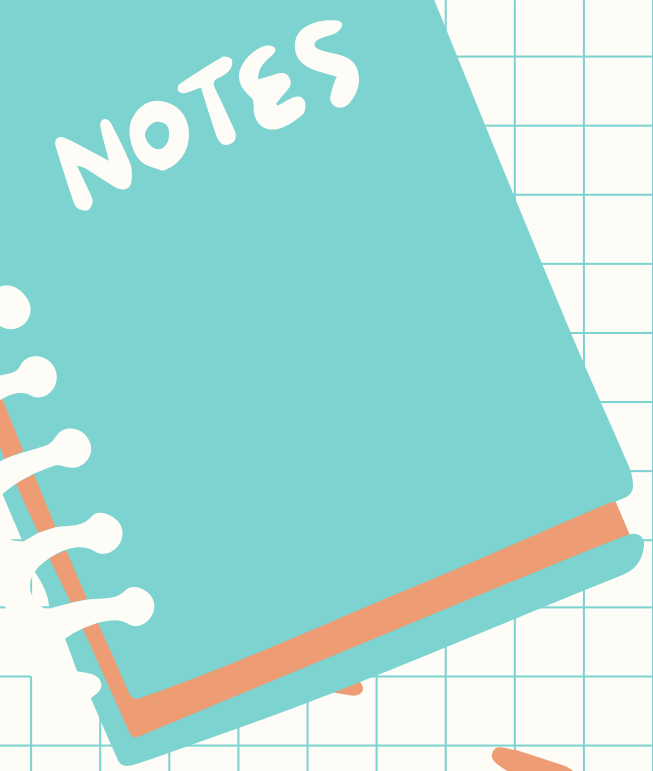
# พระอุทธร



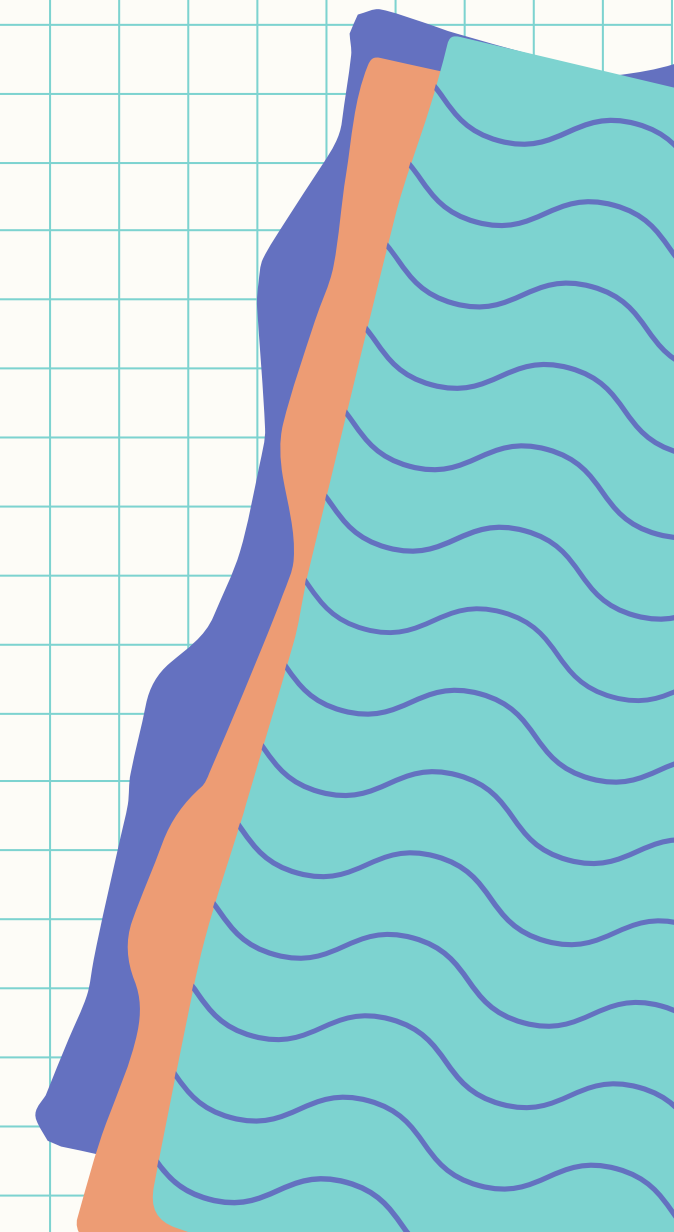
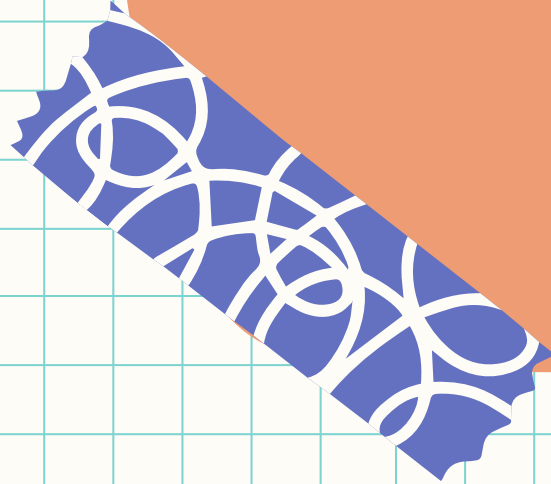


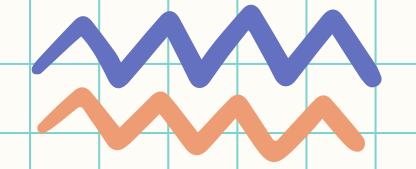
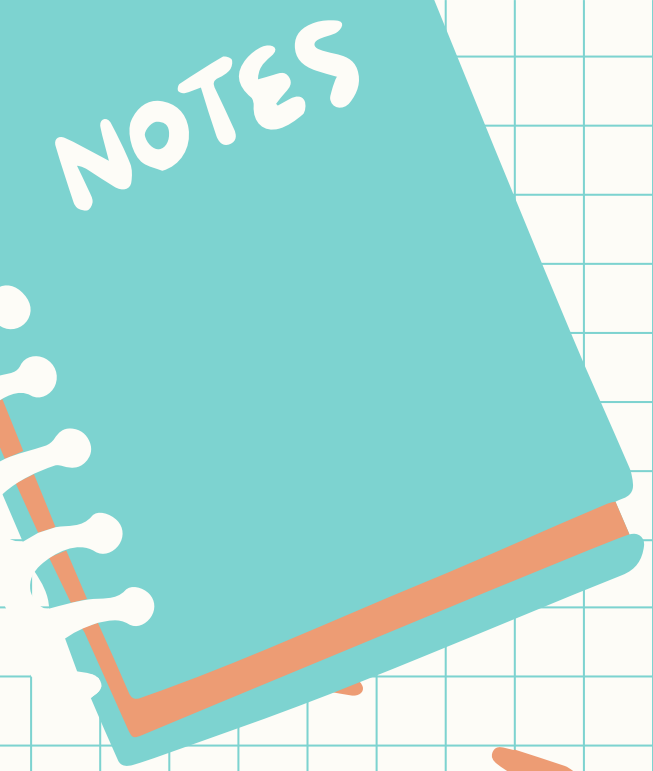
พระอุทร  
๑  
๒  
ทอง





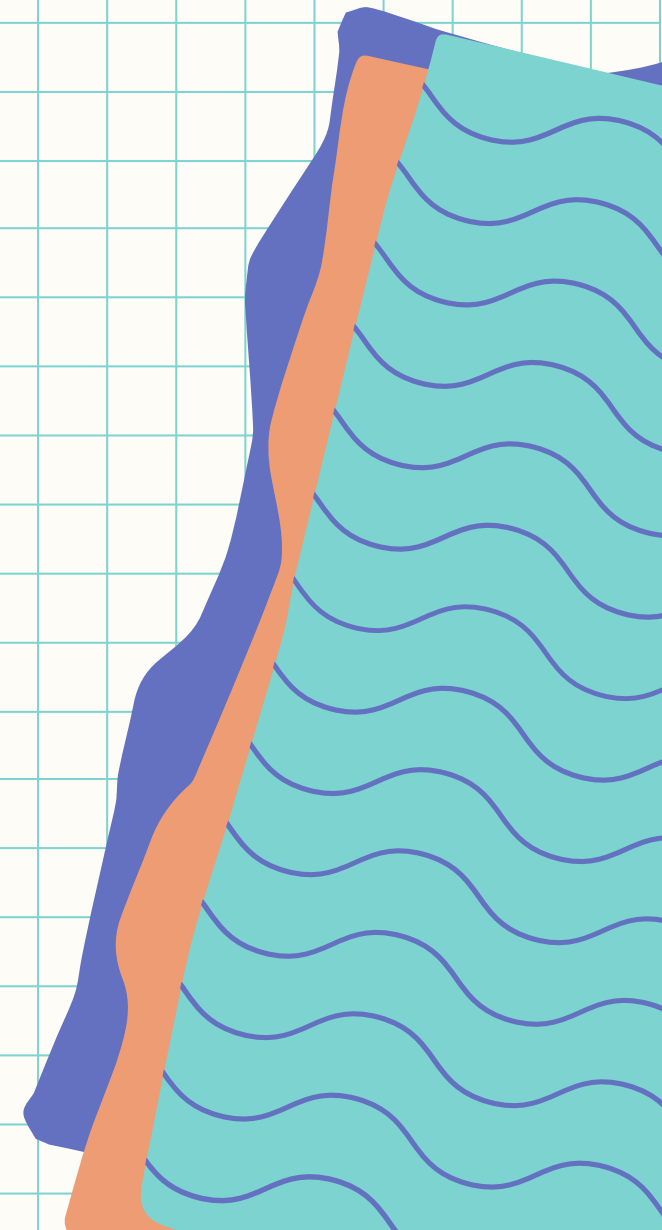
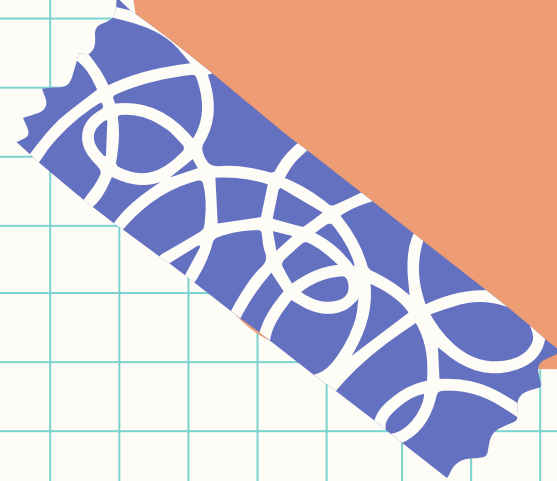
# พระกัจจนะ



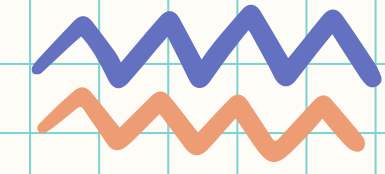
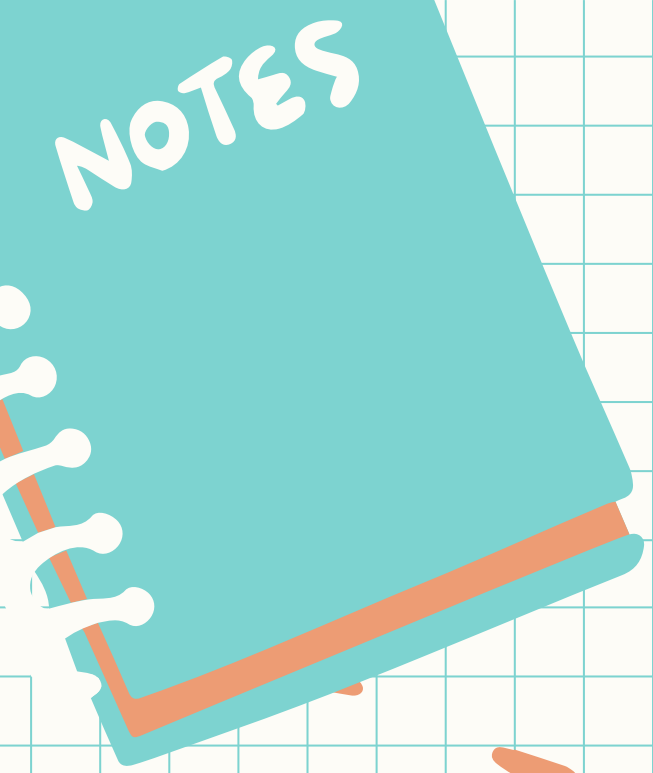


พระกัจจนะ

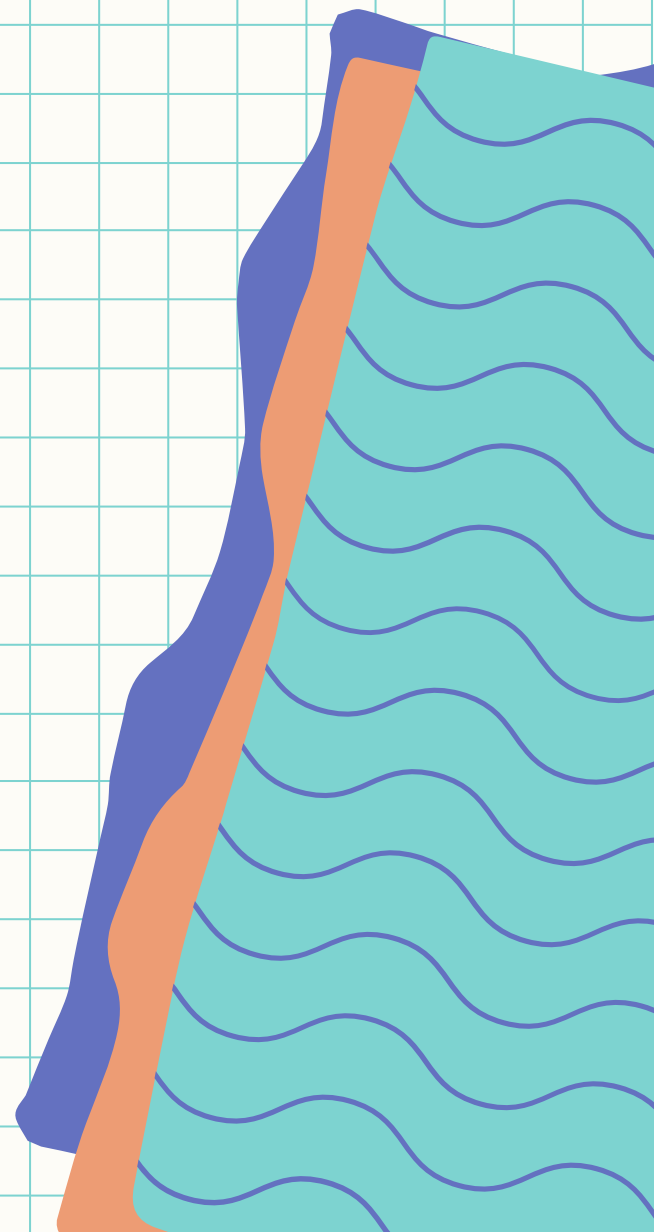
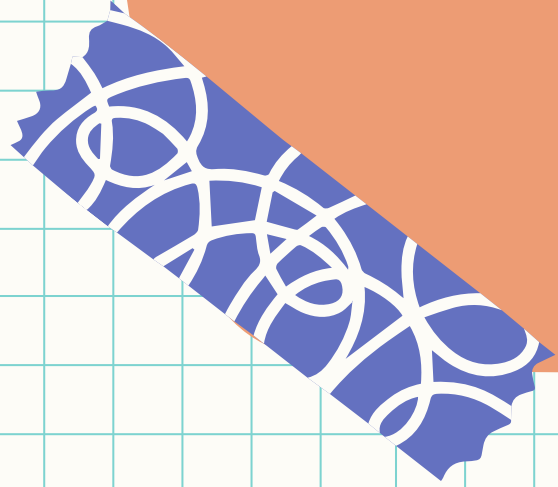
รักแฉะ

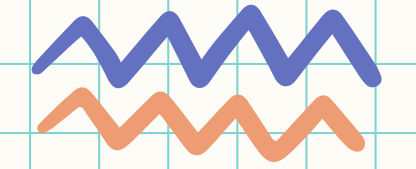
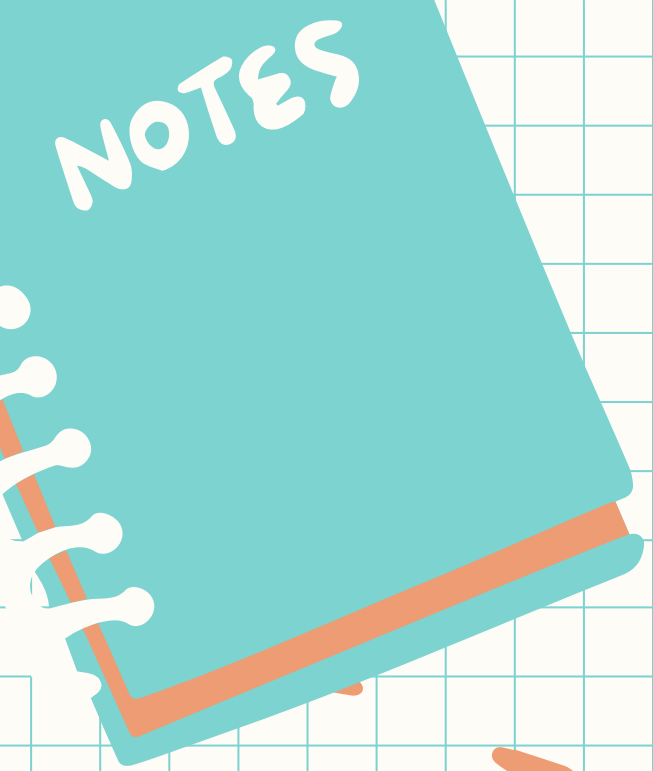






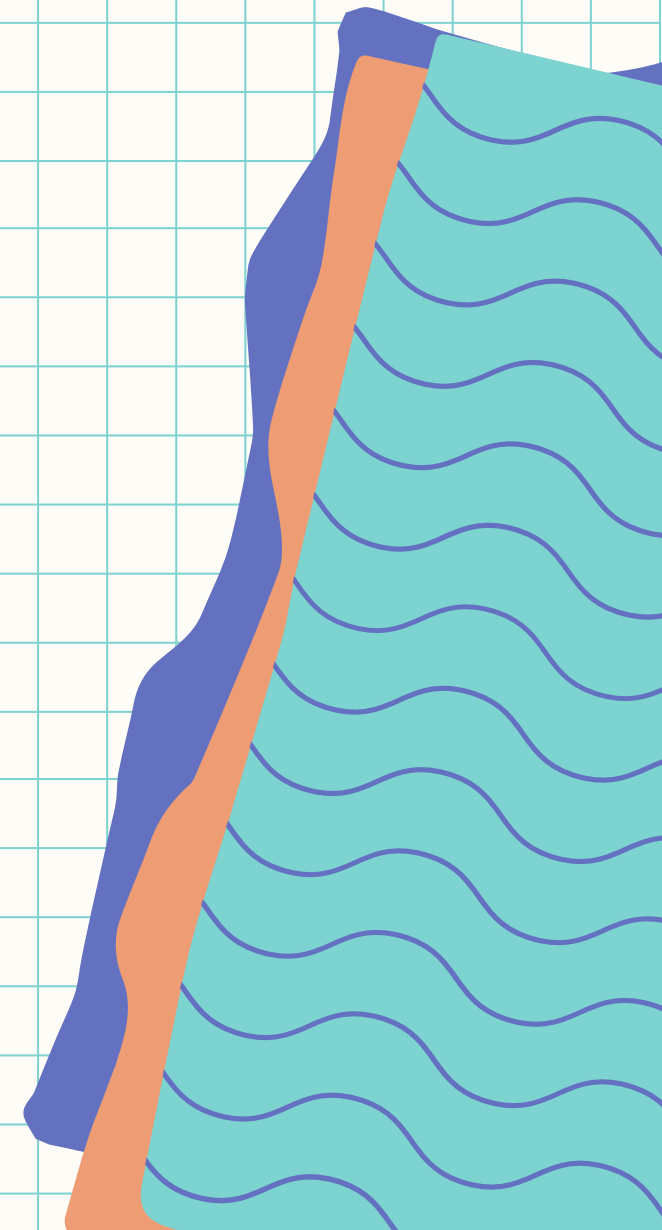
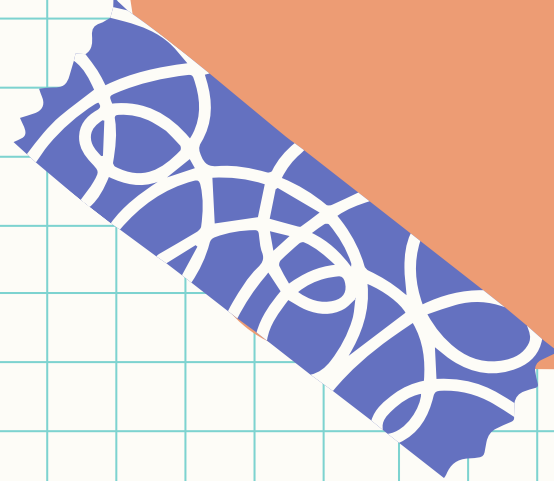
# พระปฤษาภาค





พระปฤษาภาค

หลัง





# คำราชาศัพท์

# คำราชาศัพท์คืออะไร?



คำสุภาพที่ใช้ให้เหมาะสมกับฐานะของบุคคลต่าง ๆ  
การใช้คำราชาศัพท์จึงเป็นการใช้คำให้เหมาะสมกับลำดับชั้นของบุคคล  
ตั้งแต่พระมหากษัตริย์ พระราชินี พระบรมวงศานุวงศ์ พระภิกษุ และสามัญชน

## ที่มาของคำราชาศัพท์

คำราชาศัพท์แต่ละคำนั้นมีที่มาที่หลากหลาย  
ทั้งจากคำไทยดั้งเดิม และคำไทยที่รับมาจากภาษาอื่น  
เช่น ภาษาบาลี ภาษาสันสกฤต และภาษาเขมร  
โดยคำศัพท์ส่วนใหญ่จะต้องนำมาปรับแต่งใหม่ก่อน  
จึงจะใช้สื่อสารเป็นคำราชาศัพท์ได้





# ลำดับการใช้ คำราชาศัพท์

พระเจ้าแผ่นดิน

สมเด็จพระราชินีนาถ

สมเด็จพระบรมราชชนนี

สมเด็จพระยุพราช/สมเด็จพระบรมราชกุมารี

สมเด็จพระเจ้าฟ้า

พระองค์เจ้า

สมเด็จพระสังฆราช

หม่อมเจ้า



# นามราชาศัพท์

- การทำคำนามทั่วไปให้เป็นคำราชาศัพท์จะเติมคำว่า 'พระ' เข้าไป เพื่อให้เป็นนามราชาศัพท์
- แบ่งออกเป็น ๓ ระดับ คือ พระบรม พระราช และ พระ

## พระบรม + นามทั่วไป

ใช้กับพระบาทสมเด็จพระเจ้าอยู่หัว  
เช่น พระบรมราชาธิราช (คำสอนของพระราช)  
พระบรมราชวโรกาส (โอกาสจากพระราช)

## พระ + นามทั่วไป

ใช้กับลำดับพระองค์เจ้าขึ้นไป  
เช่น พระเนตร พระกรรณ

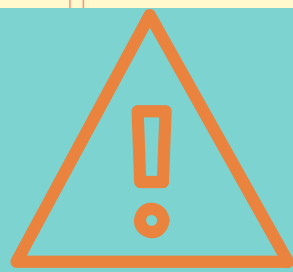
## พระราช + นามทั่วไป

ใช้กับพระบาทสมเด็จพระเจ้าอยู่หัว  
สมเด็จพระบรมราชินีนาถ  
สมเด็จพระยุพราช และสมเด็จพระบรมราชกุมารี  
เช่น พระราชนิพนธ์ พระราโชวาท

# กริยาราชาคัพท์

## ทรง

- ทรง + กริยากรรมดา เช่น ทรงศึกษา ทรงยินดี
- ทรง + นามกรรมดา เช่น ทรงม้า (ขี่ม้า) ทรงเปียโน (เล่นเปียโน)
- ทรง + นามราชาคัพท์ เช่น ทรง + พระอักษร (ตัวหนังสือ)  
= ทรงพระอักษร (อ่าน เรียน เขียนหนังสือ)
- ทรงมี, ทรงเป็น + นามกรรมดา เช่น ทรงมีทุกข์ ทรงเป็นประธาน



ขอยกเว้น : ห้ามใช้ทรง นำหน้ากริยาราชาคัพท์ เช่น โปรด เสวย  
ประสูติ ตรัส พระราชทาน ยกเว้นคำว่าผนวช ใช้คำว่าทรงผนวชได้

# กริยาราชศัพท์

## เสด็จ

- เสด็จ + กริยากรรมดา เช่น เสด็จไป เสด็จเข้า เสด็จออก
- เสด็จ + นามราชศัพท์ เช่น เสด็จพระราชดำเนิน (เดินทาง)



ขอยกเว้น : ต้องมีคำแสดงจุดหมายต่อท้ายเสมอ

เช่น เสด็จพระราชดำเนินกลับกรุงเทพฯ

และคำว่า 'เสด็จพระราชดำเนิน' เป็นคำที่ใช้กับพระบาทสมเด็จพระเจ้าอยู่หัว

สมเด็จพระราชินีนาถ และสมเด็จพระบรมเท้านั้น





# สรรพนาม ราชาศัพท์

สรรพนามบุรุษที่ ๑  
(แทนตนเอง)

๒ ๒  
ข้าพระพุทธเจ้า

- พระบาทสมเด็จพระเจ้าอยู่หัว
- สมเด็จพระราชาธิบดี
- สมเด็จพระบรม
- สมเด็จพระเจ้าฟ้า

๒ . ๒  
เกล้ากระหม่อม (ผู้ชาย)  
เกล้ากระหม่อมฉัน (ผู้หญิง)

- พระองค์เจ้า



# สรพนาม ราชาศัพท์

สรพนามบุรุษที่ ๒  
(แทนพระมหากษัตริย์  
และพระราชวงศ์)

## ไต้ฝ่าละอองธุลีพระบาท

- พระบาทสมเด็จพระเจ้าอยู่หัว
- สมเด็จพระราชาธิบดี

## ไต้ฝ่าละอองพระบาท

- สมเด็จพระบรม

## ไต้ฝ่าพระบาท

- สมเด็จพระเจ้าฟ้า

## ฝ่าพระบาท

- พระองค์เจ้า

