

# พัฒนาการของอาณาจักรอยุธยา

## จุดประสงค์การเรียนรู้

๑. วิเคราะห์พัฒนาการของอาณาจักรอยุธยาและธนบุรีในด้านต่างๆ ได้
๒. วิเคราะห์ปัจจัยที่ส่งผลต่อความมั่นคงและความเจริญรุ่งเรืองของอาณาจักรอยุธยาได้
๓. ระบุภูมิปัญญาและวัฒนธรรมไทยสมัยอยุธยา และอิทธิพลของภูมิปัญญาดังกล่าวต่อการพัฒนาชาติไทยในยุคต่อมาได้



# การสถาปนาอาณาจักรอยุธยา

## ชุมชนไทยในลุ่มแม่น้ำเจ้าพระยาตอนล่างก่อนการสถาปนาอาณาจักรอยุธยา

### แคว้นสุพรรณภูมิ (สุพรรณบุรี)

- มีอาณาบริเวณตั้งอยู่ทางด้านตะวันตกของลุ่มแม่น้ำเจ้าพระยาตอนล่าง โดยมีลุ่มแม่น้ำท่าจีนไหลลงสู่อ่าวไทย
- มีพัฒนาการสืบเนื่องมาเป็นเวลาหลายร้อยปี และเคยเป็นที่ตั้งชุมชนโบราณหลายแห่ง เช่น เมืองอู่ทอง
- มีหลักฐานที่แสดงให้เห็นถึงการนับถือพระพุทธศาสนานิกายเถรวาท ลัทธิลังกาวงศ์ และพระพุทธศาสนานิกายมหายาน เช่น พระปรางค์ที่วัดมหาธาตุ



## ชุมชนไทยในลุ่มแม่น้ำเจ้าพระยาตอนล่างก่อนการสถาปนาอาณาจักรอยุธยา (ต่อ)

### แคว้นละโว้ (ลพบุรี)

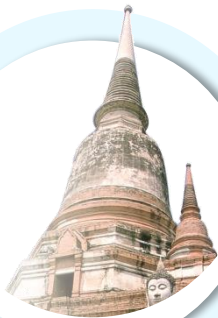
- ได้รับอิทธิพลของทวารวดี มีความเจริญรุ่งเรืองทางวัฒนธรรม โดยเฉพาะอย่างยิ่งวัฒนธรรมการนับถือพระพุทธศาสนาที่รุ่งเรืองมากที่สุด
- มีการรับวัฒนธรรมขอม ซึ่งในภายหลังมีการยอมรับนับถือศาสนาพราหมณ์-ฮินดู และนับถือพระพุทธศาสนานิกายมหายาน
- เมื่ออาณาจักรขอมเสื่อมลง ได้ตั้งตัวเป็นอิสระ หลังจากขอมเสื่อมอิทธิพลลง และต่อมาได้ถูกลดความสำคัญลง ทำให้อยุธยาขึ้นมา มีอำนาจแทน



## การสถาปนาอาณาจักรอยุธยา



- อาณาจักรอยุธยาเกิดขึ้นจากการร่วมมือกันของแคว้นสุพรรณภูมิ (สุพรรณบุรี) และแคว้นละโว้ (ลพบุรี) ซึ่งทั้งสองแคว้นเป็นศูนย์รวมอำนาจทางการเมืองในบริเวณภาคกลางของประเทศไทยในปัจจุบัน



- การสถาปนากรุงศรีอยุธยาเป็นราชธานีใน พ.ศ. ๑๘๙๓ ของสมเด็จพระรามาธิบดีที่ ๑ (อู่ทอง) ปรากฏหลักฐานว่ากรุงศรีอยุธยาดั้งขึ้นในเมืองเก่าเดิมที่มีชื่อว่า **อโยธยา** ซึ่งมีมาก่อน และเป็นเมืองที่ตั้งอยู่ระหว่างเมืองสุพรรณบุรีกับเมืองลพบุรี



## ประวัติความเป็นมาของพระเจ้าอู่ทอง

ข้อสันนิษฐานจากการบอกที่มาของพระเจ้าอู่ทองแตกต่างกัน

| สมเด็จพระยาตำราจราชานุภาพ  | พระราชนิพนธ์ใน<br>พระบาทสมเด็จพระจอมเกล้าเจ้าอยู่หัว   | พงศาวดารกรุงศรีอยุธยา<br>ฉบับฟาน ฟليت หรือวัน วลิต  |
|--|--|---|
| <ul style="list-style-type: none"><li>พระเจ้าอู่ทองสืบเชื้อสายมาจากพระเจ้าชัยศิริที่เคยครองเมืองฝาง (ปัจจุบันอยู่ในเขต จ.เชียงใหม่)</li><li>มีการเชื้อสายสืบราชสมบัติต่อมาหลายรุ่น จึงได้เกิดพระเจ้าอู่ทอง</li></ul> | <ul style="list-style-type: none"><li>พระเจ้าอู่ทองเป็นราชบุตรเขยของพระเจ้าศิริชัยเชียงใหม่</li><li>ต่อมาได้รับราชสมบัติครองราชย์อยู่ ๖ ปี ได้เกิดโรคห่า (อหิวาตกโรค) จึงทรงย้ายราชธานีมาตั้งที่เมืองศรีอยุธยา</li></ul> | <ul style="list-style-type: none"><li>พระเจ้าอู่ทองเป็นพระราชโอรสของพระเจ้าแผ่นดินจีน แล้วถูกเนรเทศมาอยู่ที่ปัตตานี และเดินทางผ่านมาทางเมืองละคร(นครศรีธรรมราช) กุยบุรี (ใน จ. ประจวบฯ) และมาสร้างเมืองพริบพรี (เพชรบุรี) ภายหลังจึงได้มาสร้างเมืองอยุธยา</li></ul> |



## ปัจจัยสำคัญในการสถาปนากรุงศรีอยุธยาเป็นราชธานี

๑

ความสัมพันธ์อันเครือญาติระหว่างแคว้นสุพรรณภูมิกับแคว้นละโว้

๒

ทำเลที่ตั้งของกรุงศรีอยุธยาเป็นที่ที่เหมาะสม

๓

กรุงศรีอยุธยาอยู่ใกล้ปากแม่น้ำ ทิศทะเล มีความสะดวกในการค้าขายกับชาวต่างชาติ

๔

การเสื่อมอำนาจลงของอาณาจักรเขมร จึงได้สถาปนากรุงศรีอยุธยาเป็นศูนย์กลางอาณาจักรใหม่



# ปัจจัยที่มีผลต่อความเจริญรุ่งเรืองของอาณาจักรอยุธยา

ปัจจัยสำคัญที่เอื้ออำนวยต่อการพัฒนาการต่างๆ ของอาณาจักรอยุธยา มีดังนี้

|  |  |
|--|--|
| แหล่งอารยธรรมดั้งเดิม                                  | ได้รับอารยธรรมเดิมก่อนมีการตั้งอาณาจักร มาปรับใช้เข้ากับอารยธรรมใหม่ที่อยุธยาสร้างขึ้นมา                                   |
| สภาพภูมิประเทศ   | กรุงศรีอยุธยาตั้งอยู่บริเวณที่ราบลุ่ม มีแม่น้ำไหลผ่าน จึงเหมาะแก่การเพาะปลูกและการค้าขาย                                   |
| สภาพภูมิอากาศ  | อาณาจักรอยุธยาตั้งอยู่ในเขตร้อนชื้น มีลมมรสุมพัดผ่าน ทำให้มีฝนตกชุก ส่งผลให้มีแหล่งน้ำอุดมสมบูรณ์                          |
| การตั้งอยู่กึ่งกลางเส้นทางเดินเรือระหว่างอินเดียกับจีน | อาณาจักรอยุธยาได้ประโยชน์ จากการค้าขายและรับอารยธรรมจากจีนและอินเดีย   |
| ทรัพยากรธรรมชาติ                                       | อยุธยามีทรัพยากรธรรมชาติอุดมสมบูรณ์ เช่น ฝักผลไม้ ปลา น้ำจืดและปลาทะเล แร่ธาตุไม้หายาก ซึ่งเป็นที่ต้องการของพ่อค้าต่างชาติ |
| พระปรีชาสามารถของพระมหากษัตริย์                        | เพราะพระปรีชาสามารถของพระมหากษัตริย์หลายพระองค์ ที่ทำให้อยุธยารอดพ้นจากภัยคุกคามจากภายนอกได้                               |



# พัฒนาการทางประวัติศาสตร์ของอาณาจักรอยุธยา

## พัฒนาการด้านการเมืองการปกครอง

พัฒนาการทางการเมืองการปกครองของไทยสมัยอยุธยา มีพระมหากษัตริย์ปกครองราชอาณาจักรทั้งหมด ๓๓ พระองค์ ใน ๕ ราชวงศ์

| รายพระนาม                                    | ราชวงศ์    | ปีที่ครองราชย์   | รวมระยะเวลา (ปี) |
|--|------------|------------------|------------------|
| ๑.สมเด็จพระรามาธิบดีที่ ๑ (อู่ทอง)           | อู่ทอง     | พ.ศ.๑๘๙๓ - ๑๙๑๒  | ๑๙               |
| ๒.สมเด็จพระราเมศวร                           | อู่ทอง     | พ.ศ.๑๙๑๒ - ๑๙๑๓  | ๑                |
| ๓.สมเด็จพระบรมราชาธิราชที่ ๑ (ขุนหลวงพะงั่ว) | สุพรรณภูมิ | พ.ศ.๑๙๑๓ - ๑๙๓๑  | ๑๘               |
| ๔.สมเด็จพระเจ้าทองลั่น                       | สุพรรณภูมิ | พ.ศ. ๑๙๓๑ - ๑๙๓๑ | ๗ วัน            |
| สมเด็จพระราเมศวร (ครั้งที่ ๒)                | อู่ทอง     | พ.ศ. ๑๙๓๑ - ๑๙๓๘ | ๘                |
| ๕.สมเด็จพระรามาราชาธิราช                     | อู่ทอง     | พ.ศ.๑๙๓๘ - ๑๙๕๒  | ๑๕               |





| รายพระนาม                                     | ราชวงศ์    | ปีที่ครองราชย์   | รวมระยะเวลา (ปี) |
|---|------------|------------------|------------------|
| ๖.สมเด็จพระอินทราชา (เจ้านครินทร์)            | สุพรรณภูมิ | พ.ศ. ๑๙๕๒ - ๑๙๖๗ | ๑๖               |
| ๗.สมเด็จพระบรมราชาธิราชที่ ๒ (เจ้าสามพระยา)   | สุพรรณภูมิ | พ.ศ. ๑๙๖๗ - ๑๙๙๑ | ๒๔               |
| ๘.สมเด็จพระบรมไตรโลกนาถ                       | สุพรรณภูมิ | พ.ศ. ๑๙๙๑ - ๒๐๓๑ | ๔๐               |
| ๙.สมเด็จพระบรมราชาธิราชที่ ๓                  | สุพรรณภูมิ | พ.ศ. ๒๐๓๑ - ๒๐๓๔ | ๓                |
| ๑๐.สมเด็จพระรามาธิบดีที่ ๒                    | สุพรรณภูมิ | พ.ศ. ๒๐๓๔ - ๒๐๗๒ | ๓๘               |
| ๑๑.สมเด็จพระบรมราชาธิราชที่ ๔ (หน่อพุทธางกูร) | สุพรรณภูมิ | พ.ศ. ๒๐๗๒ - ๒๐๗๖ | ๔                |
| ๑๒.พระราชภาณุโลก                              | สุพรรณภูมิ | พ.ศ. ๒๐๗๖ - ๒๐๗๗ | ๕ เดือน          |
| ๑๓.สมเด็จพระชัยราชาธิราช                      | สุพรรณภูมิ | พ.ศ. ๒๐๗๗ - ๒๐๘๙ | ๑๒               |
| ๑๔.พระยอดฟ้า (พระแก้วฟ้า)                     | สุพรรณภูมิ | พ.ศ. ๒๐๘๙ - ๒๐๙๑ | ๒                |
| ขุนวรรงศาธิราช                                | -          | -                | -                |



| รายพระนาม                    | ราชวงศ์    | ปีที่ครองราชย์   | รวมระยะเวลา (ปี) |
|------------------------------|------------|------------------|------------------|
| ๑๕.สมเด็จพระมหาจักรพรรดิ     | สุพรรณภูมิ | พ.ศ. ๒๐๙๑ - ๒๑๑๑ | ๒๐               |
| ๑๖.สมเด็จพระมหาหินทราธิราช   | สุพรรณภูมิ | พ.ศ. ๒๑๑๑ - ๒๑๑๒ | ๑                |
| ๑๗.สมเด็จพระมหาธรรมราชาธิราช | สุโขทัย    | พ.ศ. ๒๑๑๒ - ๒๑๓๓ | ๒๑               |
| ๑๘.สมเด็จพระนเรศวรมหาราช     | สุโขทัย    | พ.ศ. ๒๑๓๓ - ๒๑๔๘ | ๑๕               |
| ๑๙.สมเด็จพระเอกาทศรถ         | สุโขทัย    | พ.ศ. ๒๑๔๘ - ๒๑๕๓ | ๕                |
| ๒๐.พระศรีเสาวภาคย์           | สุโขทัย    | พ.ศ. ๒๑๕๓ - ๒๑๕๔ | ๑ ปีเศษ          |
| ๒๑.สมเด็จพระเจ้าทรงธรรม      | สุโขทัย    | พ.ศ. ๒๑๕๔ - ๒๑๗๑ | ๑๘               |
| ๒๒.สมเด็จพระเชษฐาธิราช       | สุโขทัย    | พ.ศ. ๒๑๗๑ - ๒๑๗๒ | ๘ เดือน          |
| ๒๓.พระอาทิตย์วงศ์            | สุโขทัย    | พ.ศ. ๒๑๗๒ - ๒๑๗๒ | ๓๘ วัน           |
| ๒๔.สมเด็จพระเจ้าปราสาททอง    | ปราสาททอง  | พ.ศ. ๒๑๗๒ - ๒๑๙๙ | ๒๕               |



| รายพระนาม  | ราชวงศ์     | ปีที่ครองราชย์   | รวมระยะเวลา (ปี) |
|--|-------------|------------------|------------------|
| ๒๕.สมเด็จพระเจ้าฟ้าชัย                               | ปราสาททอง   | พ.ศ. ๒๑๙๙ - ๒๑๙๙ | ๓-๕ วัน          |
| ๒๖.สมเด็จพระศรีสุธรรมราชา                            | ปราสาททอง   | พ.ศ. ๒๑๙๙ - ๒๑๙๙ | ๒ เดือน          |
| ๒๗.สมเด็จพระนารายณ์มหาราช                            | ปราสาททอง   | พ.ศ. ๒๑๙๙ - ๒๒๓๑ | ๓๒               |
| ๒๘.สมเด็จพระเพทราชา                                  | บ้านพลูหลวง | พ.ศ. ๒๒๓๑ - ๒๒๔๖ | ๑๔               |
| ๒๙.สมเด็จพระสรรเพชญ์ที่ ๘ (พระเจ้าเสือ)              | บ้านพลูหลวง | พ.ศ. ๒๒๔๖ - ๒๒๕๑ | ๖                |
| ๓๐.สมเด็จพระสรรเพชญ์ที่ ๙ (พระเจ้าอยู่หัวท้ายสระ)    | บ้านพลูหลวง | พ.ศ. ๒๒๕๑ - ๒๒๗๕ | ๒๓               |
| ๓๑.สมเด็จพระบรมราชาธิราชที่ ๓ (พระเจ้าอยู่หัวบรมโกศ) | บ้านพลูหลวง | พ.ศ. ๒๒๗๕ - ๒๓๐๑ | ๒๖               |
| ๓๒.สมเด็จพระเจ้าอุทุมพร (ขุนหลวงหาวัด)               | บ้านพลูหลวง | พ.ศ. ๒๓๐๑ - ๒๓๐๑ | ๒ เดือน          |
| ๓๓.สมเด็จพระที่นั่งสุริยamarinทร์ (พระเจ้าเอกทัศ)    | บ้านพลูหลวง | พ.ศ. ๒๓๐๑ - ๒๓๑๐ | ๙                |



## ลักษณะการเมืองการปกครองสมัยอยุธยา

๑

พระมหากษัตริย์ทรงมีพระราชอำนาจสูงสุดในการปกครอง ทรงเป็นพระประมุขของอาณาจักร

๒

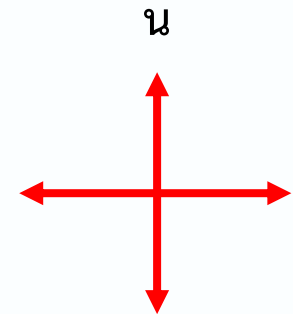
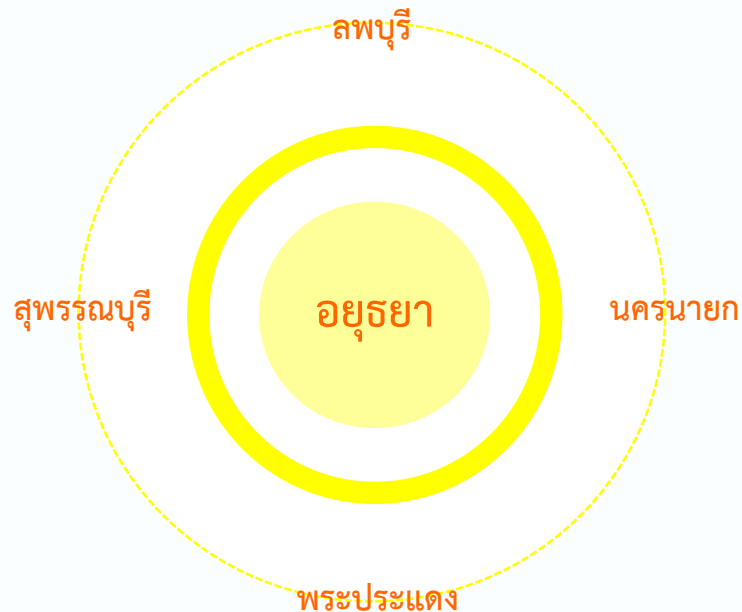
ทรงเป็นสมมติเทพตามความเชื่อในศาสนาพราหมณ์-ฮินดู และเป็นธรรมราชาตามคติความเชื่อในพระพุทธศาสนาด้วย



## รูปแบบการปกครองสมัยอยุธยาตอนต้น

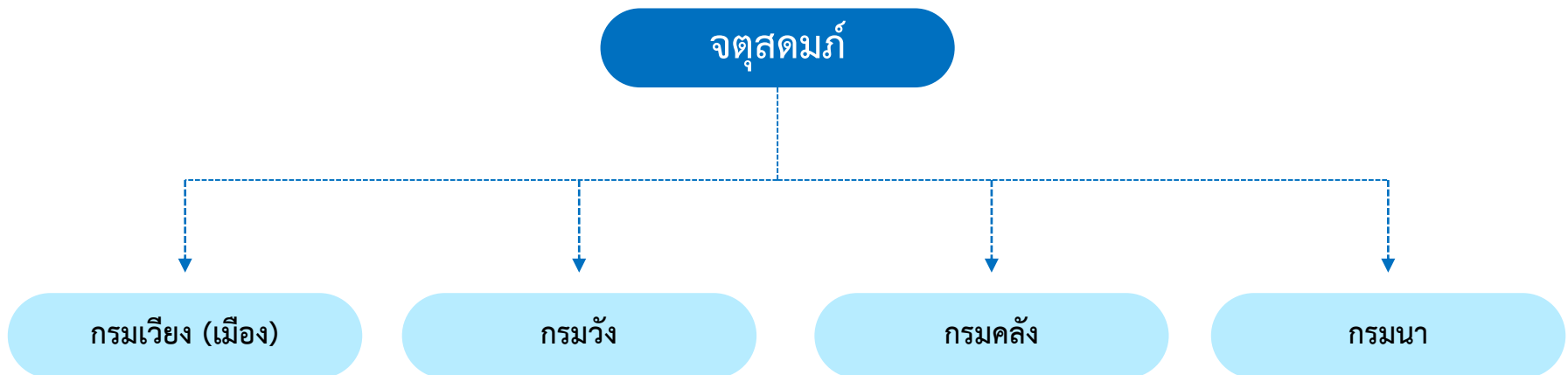
### การบริหารราชการแผ่นดินส่วนกลาง

- กรุงศรีอยุธยาเป็นราชธานี และเป็นศูนย์กลางของการปกครอง
- มีเมืองหน้าด่าน ๔ ทิศ เพื่อป้องกันภัยข้ามชาติศัตรู

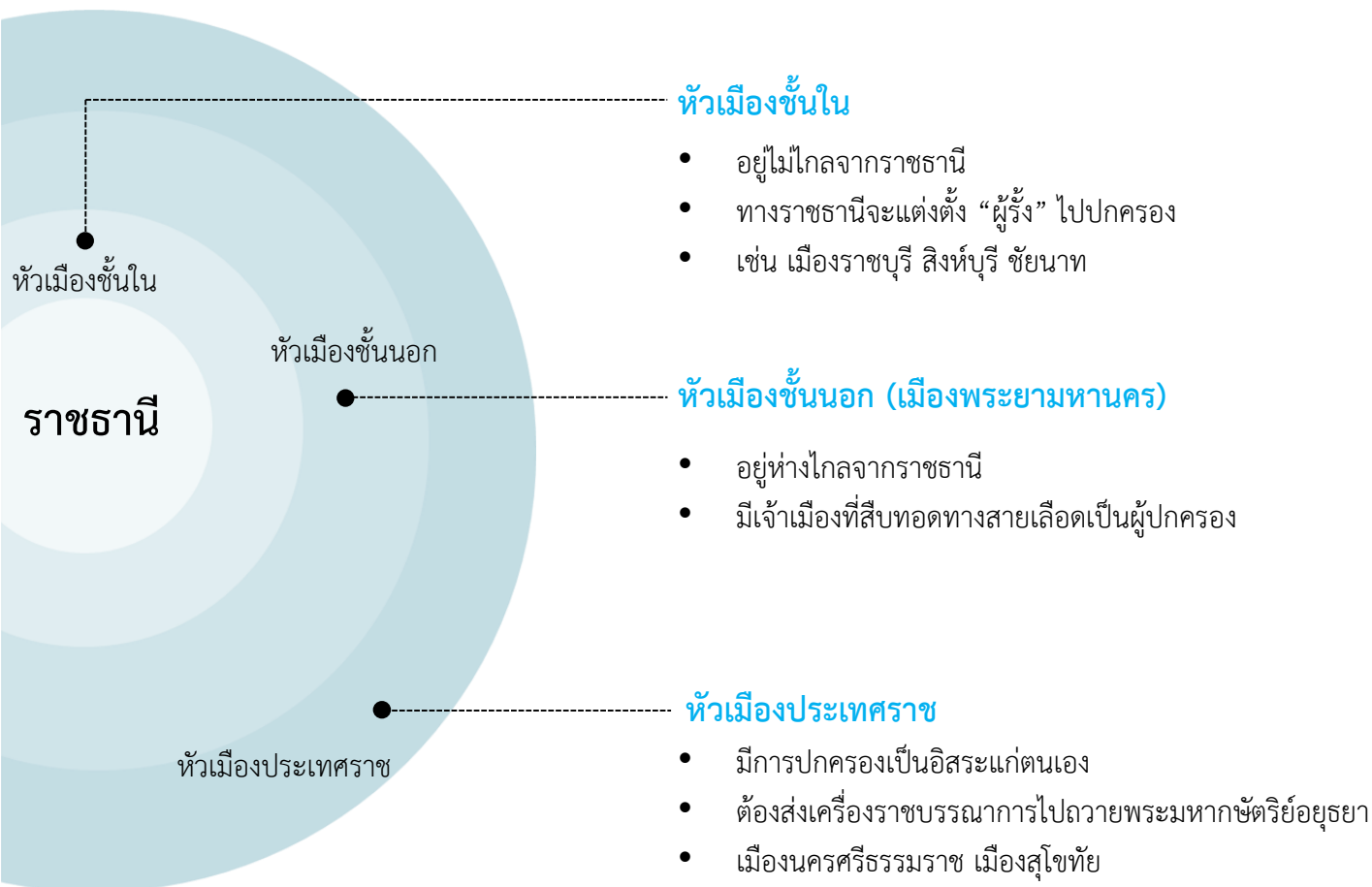


## การบริหารราชการแผ่นดินส่วนกลาง

- ในเขตราชธานีที่กรุงศรีอยุธยา มีเสนาบดี ๔ ตำแหน่ง เรียกว่า จตุสดมภ์
- จตุสดมภ์รับผิดชอบดูแลการบริหารราชการแผ่นดินตามพระบรมราชโองการของพระมหากษัตริย์
- จตุสดมภ์ แบ่งออกเป็น ๔ หน่วยงาน ดังนี้



## การบริหารราชการแผ่นดินส่วนหัวเมือง



## รูปแบบการปกครอง สมัยสมเด็จพระบรมไตรโลกนาถ

### การบริหารราชการแผ่นดินส่วนกลาง

#### พระมหากษัตริย์

สมุหพระกลาโหม

ดูแลกิจการฝ่ายทหารทั่วราชอาณาจักร

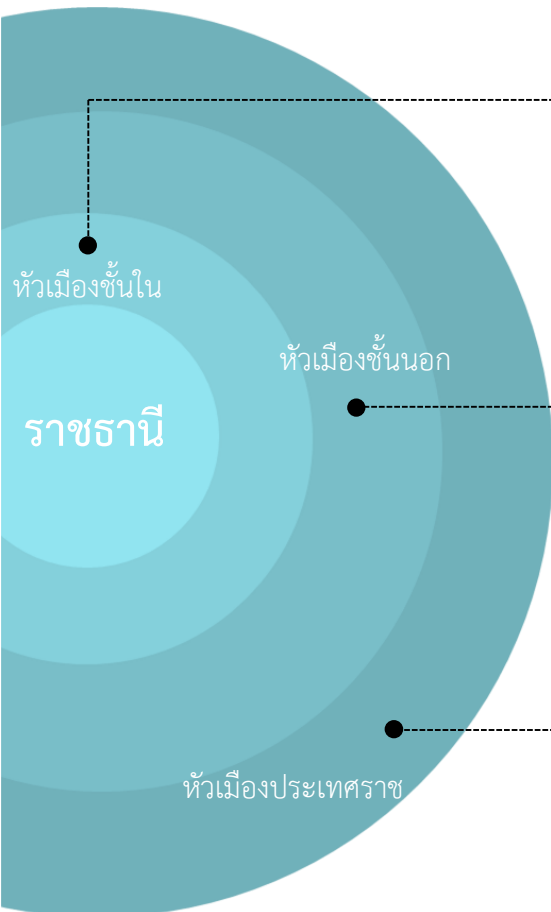
สมุหนายก

ดูแลฝ่ายพลเรือนทั่วราชอาณาจักร รวมทั้งดูแลตุลาการ





## การบริหารราชการแผ่นดินส่วนหัวเมือง



### หัวเมืองชั้นใน

- ยกเลิกเมืองลูกหลวงทั้ง ๔ ทิศ
- ขยายขอบเขตโดยให้เมืองลูกหลวงเข้ากับเมืองในวงราชธานี เป็นเมืองชั้นจัตวา
- มีผู้รั้งกับกรมการเมืองปกครอง

### หัวเมืองชั้นนอก (เมืองพระยามหานคร)

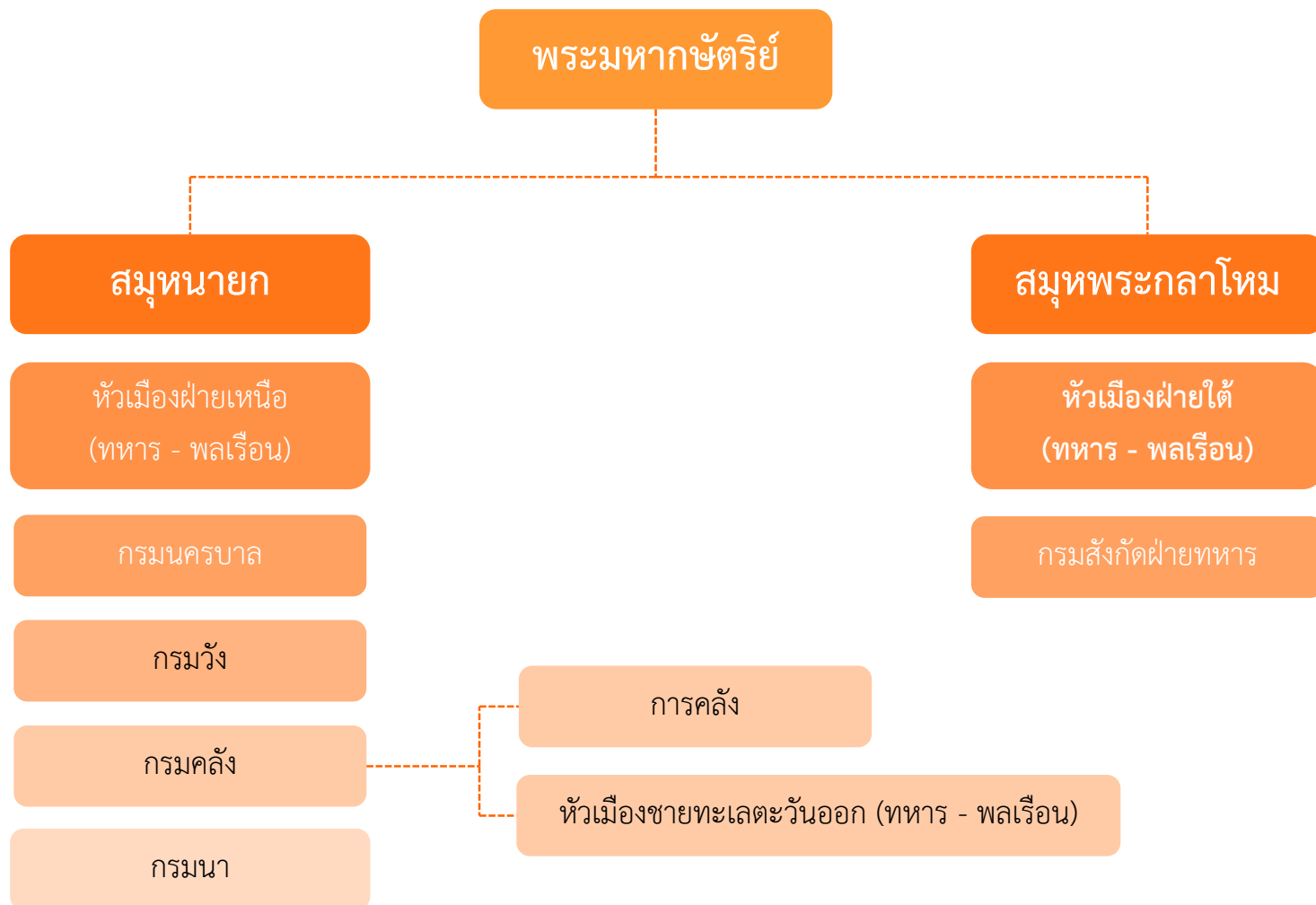
- มีการจัดเมืองเป็นชั้นเอก ชั้นโท ชั้นตรี
- มีขุนนางชั้นสูงเป็นผู้สำเร็จราชการเมือง

### หัวเมืองประเทศราช

- ลักษณะการปกครองยังคงเป็นแบบเดียวกับสมัยอยุธยาตอนต้น
- เช่น เมืองทวาย ตะนาวศรี เชียงกราน เขมร



## รูปแบบการปกครองสมัยอยุธยาตอนปลาย



## พัฒนาการด้านเศรษฐกิจ

### ปัจจัยที่ส่งเสริมความเจริญทางเศรษฐกิจในสมัยอยุธยา

๑

ทำเลและที่ตั้งของกรุงศรีอยุธยาและหัวเมืองต่างๆ ใกล้เคียง ซึ่งเหมาะแก่การเพาะปลูกโดยเฉพาะการปลูกข้าว

๒

การอยู่ใกล้อ่าวไทย ทำให้พ่อค้าต่างชาติติดต่อกับค้าขายกับอยุธยาได้สะดวก

๓

พระบรมราโชบายของพระมหากษัตริย์ ที่ช่วยดึงดูดให้พ่อค้าชาวต่างชาติเข้ามาค้าขายกับอยุธยา



## ลักษณะทางเศรษฐกิจในสมัยอยุธยา

### เกษตรกรรม

- ผลผลิตทางการเกษตรที่สำคัญ คือ ข้าว นอกจากนี้ยังมีผลิตผลจากป่า เช่น ไม้ฝาง นอแรด งาช้าง ครั่ง หนังสัตว์ ยางสน ไม้กฤษณา เป็นต้น



### การค้าขาย กับต่างประเทศ

- เป็นการค้าขายโดยใช้เรือสำเภา ซึ่งดำเนินการโดยพระมหากษัตริย์ พระราชวงศ์ ขุนนาง และพ่อค้าจีน นอกจากนี้ยังติดต่อค้าขายกับชาวตะวันตกอีกด้วย ได้แก่ โปรตุเกส ฮอลันดา อังกฤษ และฝรั่งเศส



## การแสวงหารายได้ของแผ่นดินด้วยการเก็บภาษีอากร

๑

จังกอบ

- รายได้ที่เก็บตามด่านขนอนทั้งทางบกและทางน้ำ โดยเก็บชักส่วนสินค้า

๒

อากร

- รายได้ที่เกิดจากการเก็บส่วนผลประโยชน์ในการประกอบอาชีพต่างๆ ของราษฎร เช่น การทำนา ทำไร่ ทำสวน เป็นต้น

๓

ส่วย

- รายได้จากสิ่งของ ที่ราษฎรนำมาให้กับทางราชการแทนการถูกเกณฑ์แรงงาน เช่น ส่วยดีบุก

๔

ฤชา

- รายได้ที่ได้จากค่าธรรมเนียมที่ทางราชการเก็บจากราษฎร



## พัฒนาการด้านสังคม

### ความเป็นมาของสังคมศักดินาสัมมยอยุธยา

#### ความหมายของศักดินา

- **ศักดินา** หมายถึง เครื่องกำหนดสิทธิและหน้าที่ของบุคคลในสังคม เพื่อจำแนกให้เห็นถึงความแตกต่างในเรื่องสิทธิและหน้าที่ของบุคคลตามศักดินา เช่น ผู้มีศักดินา ๔๐๐ ขึ้นไปมีสิทธิเข้าเฝ้าได้ แต่ต่ำกว่า ๔๐๐ ไม่มีสิทธิเข้าเฝ้า

#### ประโยชน์ของศักดินา

- กฎหมายศักดินา บังคับใช้เมื่อ พ.ศ. ๑๙๙๗ โดยกำหนดให้บุคคลทุกประเภทในสังคมไทย มีศักดินาด้วยกันทั้งสิ้นแตกต่างกันไปตามฐานะอำนาจและหน้าที่ความรับผิดชอบ ยกเว้นพระมหากษัตริย์ซึ่งมิได้ระบุศักดินาเพราะพระองค์ทรงเป็นเจ้าของศักดินาทั้งปวง
- ระบบศักดินามีประโยชน์ในการควบคุมบังคับบัญชาผู้คนตามลำดับชั้นและมอบหมายให้คนมีหน้าที่รับผิดชอบตามที่กำหนดเอาไว้ และเมื่อบุคคลทำผิดต่อกันก็สามารถใช้เป็นหลักในการปรับไหมได้ เช่น ถ้าผู้มีศักดินาสองทำผิดต่อผู้มีศักดินาต่ำกว่า ก็จะปรับไหมตามศักดินาของผู้มีศักดินาสองสูงกว่าถ้าผู้มีศักดินาต่ำกว่าทำผิดต่อผู้มีศักดินาสองสูงกว่าก็ปรับไหมผู้ที่ทำผิดตามศักดินาของผู้ที่มีศักดินาสองกว่า



## ลักษณะโครงสร้างสังคมไทยสมัยอยุธยา

### พระภิกษุสงฆ์

ทำหน้าที่ในการสืบทอดพระพุทธศาสนา ได้รับการยกย่อง  
และศรัทธาจากบุคคลทุกชนชั้น

### พระมหากษัตริย์

พระประมุขของราชอาณาจักร ทรงได้รับการยกย่องให้เป็นสมมติเทพ  
และทรงเป็นธรรมราชา

### พระบรมวงศานุวงศ์

เครือญาติของพระมหากษัตริย์ มีศักดินาแตกต่างกันไปตามฐานะ

### ขุนนาง

บุคคลที่รับราชการแผ่นดิน  
มีทั้งศักดินา ยศ ราชทินนาม และตำแหน่ง

### ไพร่

ราษฎรที่ถูกเกณฑ์แรงงานให้กับทางราชการ  
ต้องสังกัดมูลนาย

### ทาส

บุคคลที่ไม่มีกรรมสิทธิ์ในแรงงาน  
และชีวิตของตนเอง ต้องตกเป็นของนายจนกว่าจะได้ไถ่ตัว



## พัฒนาการด้านความสัมพันธ์ระหว่างประเทศ ....กับรัฐที่อยู่ใกล้เคียง

### ความสัมพันธ์กับสุโขทัย

- มีทั้งการใช้นโยบายการสร้างไมตรี การเผชิญหน้าทางทหาร และนโยบายการสร้างความสัมพันธ์ทางเครือญาติ
- อยุธยาใช้การเผชิญหน้าทางทหารกับสุโขทัยมาตั้งแต่สมัยสมเด็จพระรามาธิบดีที่ ๑ (อู่ทอง) และสมัยสมเด็จพระบรมราชาธิราชที่ ๑ (ขุนหลวงพะงั่ว)
- สมัยสมเด็จพระอินทราชา (เจ้านครินทร์) ทรงแก้ไขปัญหาลาจลที่สุโขทัย ทำให้สุโขทัยกลับมาอยู่ใต้อำนาจของอยุธยา และทรงสร้างความสัมพันธ์ทางเครือญาติโดยให้พระราชโอรส คือ เจ้าสามพระยาอภิเชกกับเจ้าหญิงเชื้อสายราชวงศ์พระร่วง
- สมัยสมเด็จพระบรมไตรโลกนาถทรงผนวกรวมสุโขทัยเข้าเป็นส่วนหนึ่งของอยุธยา





## ความสัมพันธ์กับล้านนา

- เป็นการเผชิญหน้าทางทหาร ในสมัยสมเด็จพระบรมราชาธิราชที่ ๑ (ขุนหลวงพะงั่ว) เป็นต้นมา อโยธยาได้รับกับล้านนา แต่ไม่ประสบความสำเร็จ
- สมัยสมเด็จพระชัยราชาธิราช อโยธยาได้ยึดล้านนาเป็นเมืองประเทศราช แต่สุดท้ายก็ต้องเป็นเมืองประเทศราชของพม่า
- สมัยสมเด็จพระนเรศวรมหาราช อโยธยาได้ล้านนากลับมาเป็นเมืองประเทศราช
- หลังจากสมัยสมเด็จพระนเรศวรมหาราชเป็นต้นไป ล้านนาก็เริ่มแยกตัวเป็นอิสระบ้าง เป็นประเทศราชของพม่าบ้าง ของอโยธยาบ้าง

## ความสัมพันธ์กับพม่า

- ส่วนใหญ่เป็นการเผชิญหน้าทางทหาร โดยเริ่มต้นในสมัยสมเด็จพระชัยราชาธิราช อโยธยาได้ช่วยเมืองเชียงกรานของมอญที่ขึ้นกับอโยธยารบกับพม่า
- สมัยสมเด็จพระมหาธรรมราชาธิราช พระนเรศวรทรงประกาศอิสรภาพที่เมืองแครง
- สมัยสมเด็จพระนเรศวรมหาราชทรงทำสงครามยุทธหัตถีกับพระมหาอุปราชาของพม่า หลังสมัยนี้ไปอโยธยว่างเว้นสงครามกับพม่าจนกระทั่งเสียกรุงศรีอยุธยาใน พ.ศ. ๒๓๑๐



## ความสัมพันธ์กับหัวเมืองมอญ

- มีทั้งการค้า การผูกสัมพันธ์ไมตรี และการเมือง
- เมื่ออยุธยามีความเจริญรุ่งเรืองทางการค้า ผู้นำอยุธยาได้ขยายอำนาจเข้าครอบครองเมืองท่าของมอญแถบชายฝั่งทะเลอันดามันเพื่อผลประโยชน์ทางการค้า
- นอกจากนี้ อยุธยายังให้ที่พึ่งพิงแก่ชาวมอญที่อพยพหนีภัยสงครามจากพม่าด้วยเพื่ออาศัยมอญเป็นด่านหน้าปะทะกับพม่าก่อนจะยกทัพมาถึงอยุธยา

## ความสัมพันธ์กับหัวเมืองมลายู

- ลักษณะความสัมพันธ์มีทั้งการค้า การเผชิญหน้าทางทหาร และการผูกสัมพันธ์ไมตรี
- สมัยอยุธยาตอนต้น อยุธยาส่งกองทัพไปรบกับมะละกาซึ่งเป็นศูนย์กลางการค้าสำคัญบริเวณคาบสมุทรมลายู นอกจากได้มะละกาเป็นเมืองขึ้นแล้ว ยังได้หัวเมืองรายทางด้วย เช่น ปัตตานี ไทรบุรี ซึ่งอยุธยาควบคุมหัวเมืองมลายูผ่านทางเมืองนครศรีธรรมราช นอกจากจะได้ผลประโยชน์ทางเครื่องราชบรรณาการแล้วยังได้ผลประโยชน์ทางการค้าขายอีกด้วย



## ความสัมพันธ์กับล้านช้าง

- ส่วนใหญ่เป็นการผูกสัมพันธ์ไมตรี
- สมัยสมเด็จพระรามาธิบดีที่ ๑ (อู่ทอง) ไทยมีความสัมพันธ์อันดีกับพระเจ้าฟ้ารุ่งแห่งล้านช้าง
- สมัยสมเด็จพระมหาจักรพรรดิ ไทยกับล้านช้างมีความสนิทแนบแน่นมากขึ้น เมื่อพระเจ้าไชยเชษฐาธิราชแห่งล้านช้างแต่งตั้งทูตมากราบทูลขอพระเทพกษัตริ์ไปเป็นพระอัครมเหสี แต่ถูกพระเจ้าบุเรงนองส่งทหารมาชิงตัวไปเสียก่อน จนกระทั่งเสียกรุงศรีอยุธยาครั้งที่ ๑ ทำให้ความสัมพันธ์ลดน้อยลงไป

## ความสัมพันธ์กับญวน

- ความสัมพันธ์ส่วนใหญ่เกิดในสมัยอยุธยาตอนปลายโดยลักษณะความสัมพันธ์จะเป็นการเผชิญหน้าทางทหาร เพื่อแย่งชิงความเป็นใหญ่เหนือเขมร
- สมัยสมเด็จพระเจ้าอยู่หัวท้ายสระ เกิดเหตุการณ์แตกแยกภายในราชวงศ์เขมรระหว่างพระธรรมราชากับนักแก้วฟ้าจอก จนถึงขั้นทำสงครามกัน อยุธยาและญวนต่างสนับสนุนแต่ละฝ่าย ความขัดแย้งภายในทำให้ไทยกับญวนต้องทำสงครามกัน ในที่สุดอยุธยาชนะและได้เขมรมาอยู่ใต้อำนาจ ไม่นานญวนก็เข้าไปมีอิทธิพลเหนือเขมรอีก อยุธยาจึงต้องยกทัพไปตีเขมรกลับมา



## ความสัมพันธ์กับเขมร

- มีทั้งการเผชิญหน้าทางทหาร การเมือง และวัฒนธรรม
- สมัยสมเด็จพระรามาธิบดีที่ ๑ (อู่ทอง) โปรดให้พระราเมศวรและขุนหลวงพะงั่วยกทัพไปตีเขมร ทำให้อยุธยาได้รับอิทธิพลวัฒนธรรมเขมรด้วย
- สมัยสมเด็จพระบรมราชาธิราชที่ ๑ (ขุนหลวงพะงั่ว) ยกทัพไปตีเขมร
- สมัยสมเด็จพระบรมราชาธิราชที่ ๒ (เจ้าสามพระยา) ยึดราชธานีเขมรที่นครธมและทรงแต่งตั้งพระนครอินทร์ พระราชโอรสไปปกครองเขมร ต่อมาถูกเขมรลอบปลงพระชนม์
- สมัยสมเด็จพระมหาจักรพรรดิ เขมรได้ถือโอกาสที่ไทยติดพันสงครามกับพม่า ยกทัพมาตีไทย
- สมัยสมเด็จพระนเรศวรมหาราชทรงยกทัพไปตีเมืองละแวก ราชธานีเขมรขณะนั้นได้ และหลังจากสมัยนี้ เขมรเริ่มตั้งตัวเป็นอิสระ และในตอนปลายสมัยอยุธยา เขมรได้อ่อนน้อมต่ออยุธยาบ้าง ญวนบ้าง จนกระทั่งเสียกรุงใน พ.ศ. ๒๓๑๐ เขมรจึงเป็นอิสระ



## พัฒนาการด้านความสัมพันธ์ระหว่างประเทศ ....กับดินแดนอื่นๆ ในทวีปเอเชีย

### ความสัมพันธ์กับจีน

- เป็นแบบรัฐบรรณาการ ซึ่งมีความเกี่ยวข้องกับการเมืองและการค้า
- ในสมัยอยุธยา พระมหากษัตริย์ที่ทรงขึ้นครองราชย์มักจะแต่งตั้งคณะทูตนำเครื่องราชบรรณาการไปยังจีน เพื่อให้จีนรับรองเพื่อผลประโยชน์ทางการค้าและเพื่อความชอบธรรมในการเสด็จขึ้นครองราชย์
- ในช่วงที่อยุธยามีปัญหาการเมืองภายในหรือทำสงครามกับภายนอก ความสัมพันธ์จะหยุดชะงักชั่วคราว เมื่อเหตุการณ์สงบ การติดต่อก็เริ่มต้นขึ้นอีก



## ความสัมพันธ์กับญี่ปุ่น

- ส่วนใหญ่เป็นการค้าและการเมือง
- สมัยสมเด็จพระเอกาทศรถ อยุธยามีการติดต่อกับญี่ปุ่นอย่างเป็นทางการ
- สมัยสมเด็จพระเจ้าปราสาททอง ได้มีการปราบปรามชาวญี่ปุ่นบางคนที่คิดก่อการร้าย ทำให้ชาวญี่ปุ่นจำนวนมากพากันอพยพออกจากอยุธยา
- แม้ว่าต่อมาอยุธยาจะส่งทูตไปเจรจาสัมพันธ์ไมตรีกับญี่ปุ่นอีก แต่ญี่ปุ่นไม่ยอมรับ อาจเป็นเพราะเหตุการณ์ที่ทรงปราบปรามญี่ปุ่น และญี่ปุ่นดำเนินนโยบายปิดประเทศ



## ความสัมพันธ์กับเปอร์เซีย

- ความสัมพันธ์จะเป็นด้านการค้า โดยสันนิษฐานว่าอยุธยาเริ่มมีความสัมพันธ์กับเปอร์เซีย (ปัจจุบันคืออิหร่าน) ในสมัยสมเด็จพระเอกาทศรถ
- สมัยสมเด็จพระเจ้าทรงธรรม พ่อค้าเปอร์เซียชื่อ เถกอะหมัด ได้รับราชการจนมีความดีความชอบได้เป็นเจ้ากรมท่าขวา
- สมัยสมเด็จพระนารายณ์มหาราช เปอร์เซียส่งทูตมาเข้าเฝ้า แต่หลังจากนี้ไปแล้ว ไม่ปรากฏหลักฐานถึงการเดินทางเชื่อมสัมพันธ์ไมตรีระหว่างอยุธยาและเปอร์เซียอีก



## พัฒนาการด้านความสัมพันธ์ระหว่างประเทศ ....กับชาติตะวันตก

### ความสัมพันธ์กับโปรตุเกส

- มีทั้งการค้า การเมือง และวัฒนธรรม
- เริ่มต้นในสมัยสมเด็จพระรามาธิบดีที่ ๒ เมื่อโปรตุเกสยึดมะละกา แต่มะละกาเป็นประเทศราชของอยุธยา โปรตุเกสจึงส่งทูตมาเจรจาและทำสนธิสัญญาระหว่างกัน
- นอกจากนี้ อยุธยายังซื้อปืนจากโปรตุเกสและจ้างทหารโปรตุเกสมาเป็นทหารอาสา รวมถึงรับวัฒนธรรมการทำขนมหวานจากโปรตุเกส อันเป็นที่มาของขนมหวานไทยในปัจจุบันด้วย เช่น ทองหยิบ ทองหยอด ฝอยทอง เป็นต้น





## ความสัมพันธ์กับฮอลันดา

- ทั้งการค้าและการเมือง
- สมัยสมเด็จพระนเรศวรมหาราช ฮอลันดาส่งคณะทูตมาเจรจาและขอตั้งสถานการค้าที่ปัตตานี
- สมัยสมเด็จพระเจ้าทรงธรรม อยู่ยากับฮอลันดา ได้ทำสนธิสัญญาการค้าระหว่างกัน
- สมัยสมเด็จพระเจ้าปราสาททอง ฮอลันดาส่งเรือรบปิดท่าเรือตะนาวศรี อยู่ยากจึงตัดสิทธิพิเศษทางการค้า
- สมัยสมเด็จพระนารายณ์มหาราชได้เกิดความขัดแย้งกับฮอลันดา จนต้องดึงฝรั่งเศสเข้ามาถ่วงดุลอำนาจ ทำให้ฮอลันดาค่อยๆ ลดปริมาณการค้าและถอนตัวออกจากอยุธยาในที่สุด



## ความสัมพันธ์กับอังกฤษ

- มีทั้งการค้าและการเมือง
- สมัยสมเด็จพระเจ้าทรงธรรมทรงอนุญาตให้อังกฤษเข้ามาตั้งสถานการค้าที่กรุงศรีอยุธยาได้ แต่ถูกฮอลันดาขัดขวางจนต้องปิดกิจการ
- สมัยสมเด็จพระนารายณ์มหาราชได้เริ่มฟื้นฟูความสัมพันธ์อีกครั้งเพื่อดึงอังกฤษมาถ่วงดุลอำนาจกับฮอลันดา แต่อังกฤษไม่ประสบความสำเร็จในการแข่งขันกับฮอลันดา จนเมื่อเรือค้าขายของอังกฤษถูกปล้นสะดมในน่านน้ำเมืองมะริดจนต้องสู้รบกับอยุธยาที่เมืองมะริด ทำให้ความสัมพันธ์ห่างเหินกันไป



## ความสัมพันธ์กับฝรั่งเศส

- ความสัมพันธ์มีทั้งเรื่องของศาสนา การค้าและการเมือง
- สมัยสมเด็จพระนารายณ์มหาราชทรงต้องการให้ฝรั่งเศสมาถ่วงดุลอำนาจกับฮอลันดา จนกระทั่งฝรั่งเศสเข้ามาตั้งสถานการค้า และภายหลังส่งคณะทูตเดินทางมาอยุธยาเป็นครั้งแรกเพื่อเจริญสัมพันธไมตรี และอยุธยา ก็ส่งคณะทูตไปฝรั่งเศส ซึ่งได้รับการต้อนรับอย่างดี
- ภายหลังฝรั่งเศสเข้ามามีอิทธิพลทางการเมืองและการทหาร จนต้องมีการขับไล่ฝรั่งเศสออกไป



## ความสัมพันธ์กับสเปน

- ค่อนข้างมีน้อยส่วนใหญ่จะเป็นเรื่องการค้า
- สมัยสมเด็จพระนเรศวรมหาราช ข้าหลวงใหญ่ของสเปนที่เมืองมะนิลาได้ส่งทูตมาเชื่อมสัมพันธไมตรีและเจรจาทางการค้ากับอยุธยา
- สมัยสมเด็จพระนารายณ์มหาราช มีเรือสินค้าสเปนเดินทางจากเมืองมะนิลาเข้ามาค้าขายที่กรุงศรีอยุธยา แต่ปริมาณการค้าไม่มากนัก
- สมัยพระเจ้าอยู่หัวท้ายสระ ผู้สำเร็จราชการสเปนที่เมืองมะนิลาส่งทูตเข้ามาเจริญสัมพันธไมตรีและขออนุญาตตั้งสถานการค้าขึ้นใหม่ แม้การเจรจาจะประสบความสำเร็จ แต่ปริมาณการค้าก็มิได้ขยายตัวและได้ผลตอบแทนไม่คุ้มค่าในที่สุด ความสัมพันธ์ระหว่างสองชาติก็ห่างเหินกันไป



# การเสื่อมอำนาจของอาณาจักรอยุธยา

## การเสียกรุงศรีอยุธยาครั้งที่ ๑ และการกู้เอกราช

| สาเหตุของการเสียกรุงศรีอยุธยา ครั้งที่ ๑<br>พ.ศ. ๒๑๑๒  | การกู้เอกราชของกรุงศรีอยุธยา<br>ใน พ.ศ. ๒๑๒๗   |
|--|--|
| <ul style="list-style-type: none"><li>เกิดขึ้นเพราะความแตกสามัคคีภายในกรุงศรีอยุธยา</li><li>พระยาจักรีเป็นไส้ศึก</li></ul> | <ul style="list-style-type: none"><li>เกิดขึ้นในสมัยสมเด็จพระมหาธรรมราชาธิราช เมื่อสมเด็จพระนเรศวรซึ่งเป็นพระราชโอรสทรงประกาศอิสรภาพจากพม่าที่เมืองแครง ใน พ.ศ. ๒๑๒๗</li><li>สมเด็จพระนเรศวรทรงประกาศอิสรภาพจากพม่า โดยทรงหลังทักษิณทกให้ตกเหนือแผ่นดิน (ภาพจิตรกรรมฝาผนังวัดสุวรรณดาราราม จังหวัดพระนครศรีอยุธยา)</li></ul> |



## การเสียกรุงศรีอยุธยาครั้งที่ ๒ และการกู้เอกราช

### สาเหตุของการเสียกรุงศรีอยุธยา ครั้งที่ ๒ พ.ศ. ๒๓๑๐

- การขาดประสบการณ์ในการทำสงครามขนาดใหญ่ของ ฝายอยุธยา
- การปรับเปลี่ยนกลยุทธ์การรบของพม่า ด้วยการยกมาตี อยุธยาทั้งทางเหนือและทางใต้ โดยกวาดต้อนผู้คน เสี่ยง อาหาร เข้าล้อมเมืองทั้งฤดูแล้งและฤดูน้ำหลาก

### การกู้เอกราชของกรุงศรีอยุธยา ใน พ.ศ. ๒๓๑๐

- พระยาตาก (สิน) ได้นำไพร่พลฝ่าวงล้อมพม่า ไปตั้งมั่นที่ เมืองจันทบุรี ได้นำไพร่พลตีหัวเมืองรายทางไล่มาจนถึง เมืองธนบุรีที่พม่าคุมอยู่ และตามตีไปถึงค่ายโพธิ์สามต้น ซึ่งเป็นทัพพม่าที่รักษาอยุธยาอยู่จนแตก



# ภูมิปัญญาและวัฒนธรรมไทยสมัยอยุธยา

## ความหมายของภูมิปัญญาและวัฒนธรรม

### ภูมิปัญญา

- ความรู้ ความสามารถที่ได้จากประสบการณ์ที่สั่งสมไว้ในการปรับตัว และการดำรงชีวิตในสภาพแวดล้อมทางธรรมชาติและสิ่งแวดล้อมทางสังคมและวัฒนธรรมที่ได้มีการพัฒนาสืบสานกันมา

### วัฒนธรรม

- ระบบความเชื่อ ระบบคุณค่า และวิถีชีวิตทั้งหมด ดังนั้น ภูมิปัญญาทั้งหลายจึงได้รับการสั่งสมอยู่ในวัฒนธรรมนั่นเอง



## ปัจจัยที่มีอิทธิพลต่อการสร้างสรรค์ภูมิปัญญาและวัฒนธรรมไทยสมัยอยุธยา

### ลักษณะทางภูมิศาสตร์ และสิ่งแวดล้อม

- มีสภาพดินฟ้าอากาศที่เหมาะสมต่อการเพาะปลูกและค้าขายจึงส่งเสริมให้มีการคิดค้นภูมิปัญญาสำหรับการประกอบอาชีพ

### ลักษณะทางสังคม และวัฒนธรรม

- เป็นสังคมศักดินามีการนับถือพระพุทธศาสนา และใช้กุศโลบายทางศาสนาเป็นเครื่องมือในการอบรมสั่งสอนผู้คน

### การรับอิทธิพลจากภายนอก

- การติดต่อค้าขายกับต่างชาติทำให้เกิดการเรียนรู้จากชาติต่างๆ แล้วนำมาปรับใช้ให้เข้ากับคนไทย





## ตัวอย่างการสร้างสรรค์ภูมิปัญญาและวัฒนธรรมไทยสมัยอยุธยา



### ภูมิปัญญาและวัฒนธรรมไทยในการสร้างรูปแบบการปกครองให้เหมาะสมกับคนไทย

สังคมไทยในสมัยอยุธยามีความเชื่อว่าการปกครองบ้านเมืองต้องมีพระมหากษัตริย์เป็นผู้มีอำนาจสูงสุดในการปกครอง บ้านเมืองนับตั้งแต่การสถาปนากรุงศรีอยุธยาเป็นราชธานีเป็นต้นมา อันเป็นผลมาจากการรับเอาคติความเชื่อว่า พระมหากษัตริย์ทรงเป็นสมมติเทพ

#### ระเบียบกฎเกณฑ์ต่างๆ เกี่ยวกับความสำคัญของพระมหากษัตริย์ มีหลายประการ

- จัดให้พระมหากษัตริย์ทรงมีที่ประทับสูงกว่าคนอื่นๆ ให้สมกับที่พระองค์ทรงเป็นสมมติเทพ
- ที่ประทับขององค์พระมหากษัตริย์จะไม่ตั้งอยู่ปะปนกับบุคคลทั่วไป
- มีการสร้างพระราชวังสำหรับพระมหากษัตริย์ และภายในพระราชวังจะต้องมีกฎเกณฑ์และพิธีกรรมต่างๆ ที่แสดงให้เห็นว่าพระองค์ทรงเป็นสมมติเทพ โดยมีพราหมณ์เป็นผู้ประกอบพระราชพิธีถวาย
- มีการใช้ราชาศัพท์สำหรับพระมหากษัตริย์ให้แตกต่างไปจากบุคคลทั่วไป
- การวางระเบียบแบบแผน สำหรับบุคคลทั่วไปในการปฏิบัติตนต่อองค์พระมหากษัตริย์เป็นการเฉพาะ หรือที่เรียกว่า กฎมณเฑียรบาล ถ้าผู้ใดละเมิดก็จะมีโทษทางอาญา เป็นต้น



## ภูมิปัญญาและวัฒนธรรมไทยในการวางระบบการควบคุมกำลังคน

- ระบบการควบคุมกำลังคนสมัยอยุธยากำหนดให้ไพร่ต้องสังกัดมูลนาย โดยมูลนายจะต้องดูแลและให้ความคุ้มครองไพร่ในแต่ละกรมกอง ส่วนไพร่ก็ต้องให้ความเคารพยำเกรงมูลนายของตน
- การควบคุมแรงงานไพร่ในแต่ละกรมจะมีการควบคุมเป็นลำดับชั้น แต่ละกรมจะจัดทำบัญชีรายชื่อและที่อยู่ของไพร่ที่สังกัดกรมของตนนอกจากนี้ยังมีพระสุรัสวดี ทำหน้าที่เป็นผู้ถือบัญชีไพร่ของทุกกรมและขึ้นตรงต่อพระมหากษัตริย์
- ระบบการควบคุมกำลังคนในสมัยอยุธยาทำให้กลุ่มคนไทยสามารถอยู่รวมกันได้เป็นกลุ่มก้อน ไม่กระจัดกระจายกันออกไป และสะดวกต่อการเกณฑ์ไพร่พลไปทำสงคราม



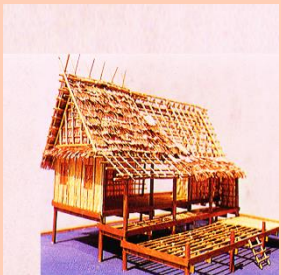
## ภูมิปัญญาและวัฒนธรรมไทยในการสร้างที่อยู่อาศัย

เรือนสามารถแบ่งออกตามลักษณะของผู้อยู่อาศัยได้ ๒ ลักษณะ



เรือนขุนนาง (เรือนเครื่องสับ)

- เป็นเรือนชั้นเดียว ใต้ถุนสูง สร้างด้วยวัสดุที่แข็งแรงทนทาน เช่น ไม้สัก ไม้เนื้อแข็ง ตัวเรือนสามารถรื้อถอนแล้วนำไปประกอบใหม่ได้เหมือนเดิม



เรือนไพร่ (เรือนเครื่องผูก)

- เป็นเรือนชั้นเดียว ใต้ถุนเตี้ย สร้างด้วยวัสดุไม่คงทนถาวร เช่น ไม้ไผ่ มักปลูกเป็นการชั่วคราว ถ้าไพร่มีฐานะสูงก็สามารถใช้เรือนแบบขุนนางได้

เรือนขุนนาง (เรือนเครื่องสับ)



## ภูมิปัญญาและวัฒนธรรมไทยในการบำบัดรักษาคนไข้

- การแพทย์แผนไทยสมัยอยุธยา มีพื้นฐานมาจากความเชื่อ ความรู้ ความคิด และการยอมรับร่วมกันของคนในสังคม จนสามารถแก้ไขปัญหาสุขภาพตั้งแต่สมัยอยุธยาจนถึงปัจจุบัน
- ระบบการแพทย์สมัยอยุธยามีการจัดตั้งหน่วยงานรับผิดชอบเป็นสัดส่วน มีเจ้าหน้าที่ที่รับผิดชอบเกี่ยวกับการบำบัดรักษาคนไข้แตกต่างกัน เช่น โรงพระโอสถ เป็นหน่วยงานดูแลยาสมุนไพร จำแนกหมวดหมู่ยา ควบคุมมาตรฐานและผลิตยา ตำราแพทย์หลวง





## ภูมิปัญญาและวัฒนธรรมไทยในการปลูกฝังศีลธรรมให้กับสังคม

- มีการใช้วรรณกรรมของพระพุทธศาสนามาสอนคนให้รู้จักบาปบุญคุณโทษ เช่น หนังสือพระมาลัยคำหลวง ซึ่งนิพนธ์โดยเจ้าฟ้าธรรมาธิเบศ (เจ้าฟ้ากุ้ง)
- ปัจจุบันยังมีประเพณีสวดพระมาลัยหน้าศพที่ตั้งบำเพ็ญกุศลที่วัดหรือที่บ้าน หรือพระภิกษุสงฆ์อ่านสาธุการในหนังสือพระมาลัยคำหลวงไปเทศน์สั่งสอนผู้คน



## ๖ ภูมิปัญญาและวัฒนธรรมไทยด้านศิลปกรรม

### ด้านศิลปกรรม

- ส่วนใหญ่เป็นสิ่งก่อสร้างในพระพุทธศาสนา เช่น เจดีย์ พระปรางค์ โบสถ์ วิหาร มณฑป รวมถึงสิ่งก่อสร้างที่เกี่ยวข้องกับพระมหากษัตริย์ เช่น พระราชวัง พระที่นั่งต่างๆ
- ศิลปกรรมอยุธยาเกิดจากการผสมผสานระหว่างศิลปวัฒนธรรมดั้งเดิมของคนไทย และศิลปวัฒนธรรมที่รับมาจากภายนอก โดยเฉพาะอินเดียและจีน รวมทั้งทางตะวันตก
- วัดพระศรีสรรเพชญ์ เป็นวัดสำคัญในเขตพระราชวังหลวงเทียบได้กับวัดพระศรีรัตนศาสดาราม กรุงเทพมหานคร โดยสมเด็จพระบรมไตรโลกนาถโปรดให้สร้างขึ้นเพื่อเป็นที่สำหรับประกอบพิธีสำคัญต่างๆ จึงเป็นวัดที่ไม่มีพระสงฆ์จำพรรษา



## ด้านประติมากรรม

- ส่วนใหญ่นิยมสร้างพระพุทธรูป พระพุทธรูปยุคแรกๆ เป็นแบบอุททอง เช่น พระพุทธรูปองค์ใหญ่ที่วัดพนัญเชิง จนถึงสมัยสมเด็จพระบรมไตรโลกนาถ ศิลปะแบบสุโขทัยได้แพร่หลายเข้ามา ครั้นถึงสมัยสมเด็จพระเจ้าปราสาททองเป็นต้นมา พระพุทธรูปมักทำเป็นแบบทรงเครื่อง มีเครื่องประดับสวยงาม เช่น พระประธานวัดหน้าพระเมรุ ที่พระนครศรีอยุธยา

พระพุทธรูปทรงเครื่อง ประดิษฐานภายในอุโบสถวัดหน้าพระเมรุ จังหวัดพระนครศรีอยุธยา  
สันนิษฐานว่าสร้างขึ้นในสมัยสมเด็จพระเจ้าปราสาททอง



## ด้านจิตรกรรม

- ส่วนใหญ่จะเกี่ยวเนื่องกับพระพุทธศาสนา เป็นภาพเขียนสี นิยมเขียนเป็นพุทธบูชาตามผนังโบสถ์ วิหาร ศาลาการเปรียญ ในคูหาภายในองค์พระปรางค์ สถูป เจดีย์ และในสมุดไทย เช่น ภาพเขียนบนผนังในกรุพระปรางค์วัดราชบูรณะ เป็นต้น



ภาพพระสัมมาสัมพุทธเจ้าทรงตรัสรู้ จากวิกิพีเดีย



## ด้านประณีตศิลป์

- มีทั้งประเภทเครื่องใช้ เครื่องประดับตกแต่ง เครื่องเงิน เครื่องทอง เครื่องไม้จำหลัก ซึ่งล้วนมีฝีมือสวยงามและประณีต เช่น เครื่องทองในพระปราสาทวัดราชบูรณะ เป็นต้น



ภาพจากสารานุกรมไทย

๗

## ภูมิปัญญาในการอยู่ร่วมกันท่ามกลางความหลากหลายทางสังคม

กรุงศรีอยุธยาเป็นเมืองท่าสำคัญ ซึ่งเป็นที่รวมของหลายเชื้อชาติต่างๆ

๑

ชุมชนชาวจีน

๒

ชุมชนชาวญี่ปุ่น

๓

ชุมชนชาวโปรตุเกส

๔

ชุมชนชาวฝรั่งเศส

๕

ชุมชนชาวแขก

