

พัฒนาการทางประวัติศาสตร์ไทย

สมัยรัตนโกสินทร์ตอนต้น

จุดประสงค์การเรียนรู้

๑. วิเคราะห์พัฒนาการของไทยสมัยรัตนโกสินทร์ในด้านต่างๆ ได้
๒. วิเคราะห์ปัจจัยที่ส่งผลต่อความมั่นคงและความเจริญรุ่งเรืองของไทยในสมัยรัตนโกสินทร์ได้



การสถาปนาราชธานี

เหตุผลของการตั้งกรุงรัตนโกสินทร์เป็นราชธานี

ที่ตั้งกรุงธนบุรีไม่เหมาะสม
เพราะอยู่ในท้องค้ำ น้ำเซาะตลิ่งพังอยู่เสมอ

บริเวณพระราชวังเดิม
ของสมเด็จพระเจ้าตากสินมหาราชคับแคบ
ไม่สะดวกต่อการขยายพระราชวังให้กว้างออกไป

ฝั่งกรุงเทพฯ มีชัยภูมิเหมาะสม เพราะมีแม่น้ำเจ้าพระยา
เป็นคูเมืองทั้งด้านตะวันตก
และด้านใต้ ประกอบกับพื้นที่นอกคูเมืองเดิมเป็น
พื้นที่ลุ่มที่เกิดจากการตื้นเขินของทะเล ข้าศึกจะยก
ทัพมาด้านนี้ ได้ยาก



ปัจจัยที่ส่งผลต่อความ
มั่นคงและความ
เจริญรุ่งเรือง

เป็นศูนย์กลางของ
อาณาจักรมี
เส้นทางออกสู่
ทะเล

มีลมมรสุมพัดผ่าน
ทำให้มีฝนตกชุก

มีแม่น้ำหลายสาย
ไหลผ่านออกสู่
ทะเลบริเวณอ่าว
ไทย

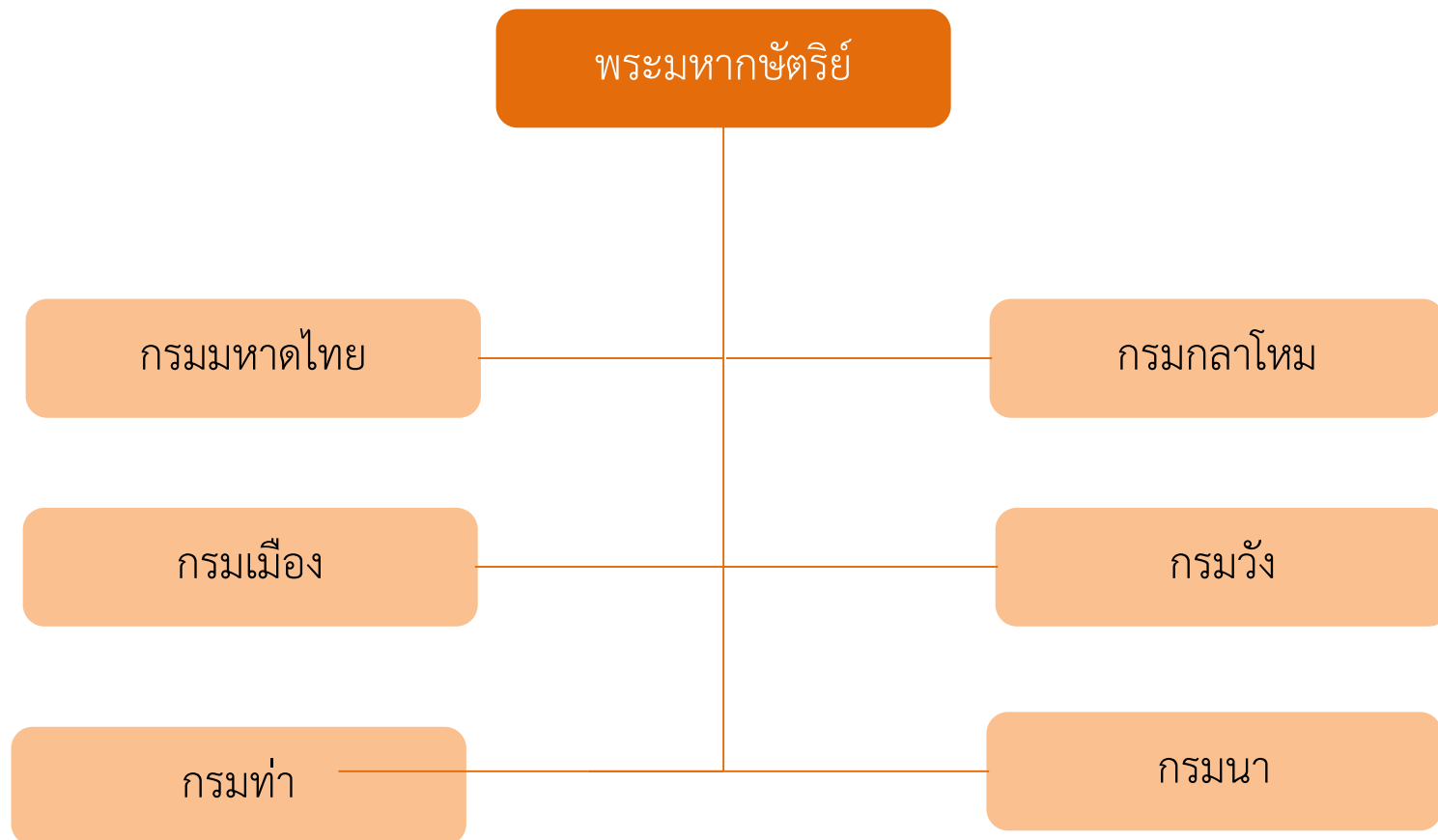
พระปรีชาสามารถ
ของ
พระมหากษัตริย์
ในราชวงศ์จักรี

เป็นศูนย์รวมของ
การขยายตัว
ทางด้าน
วัฒนธรรม

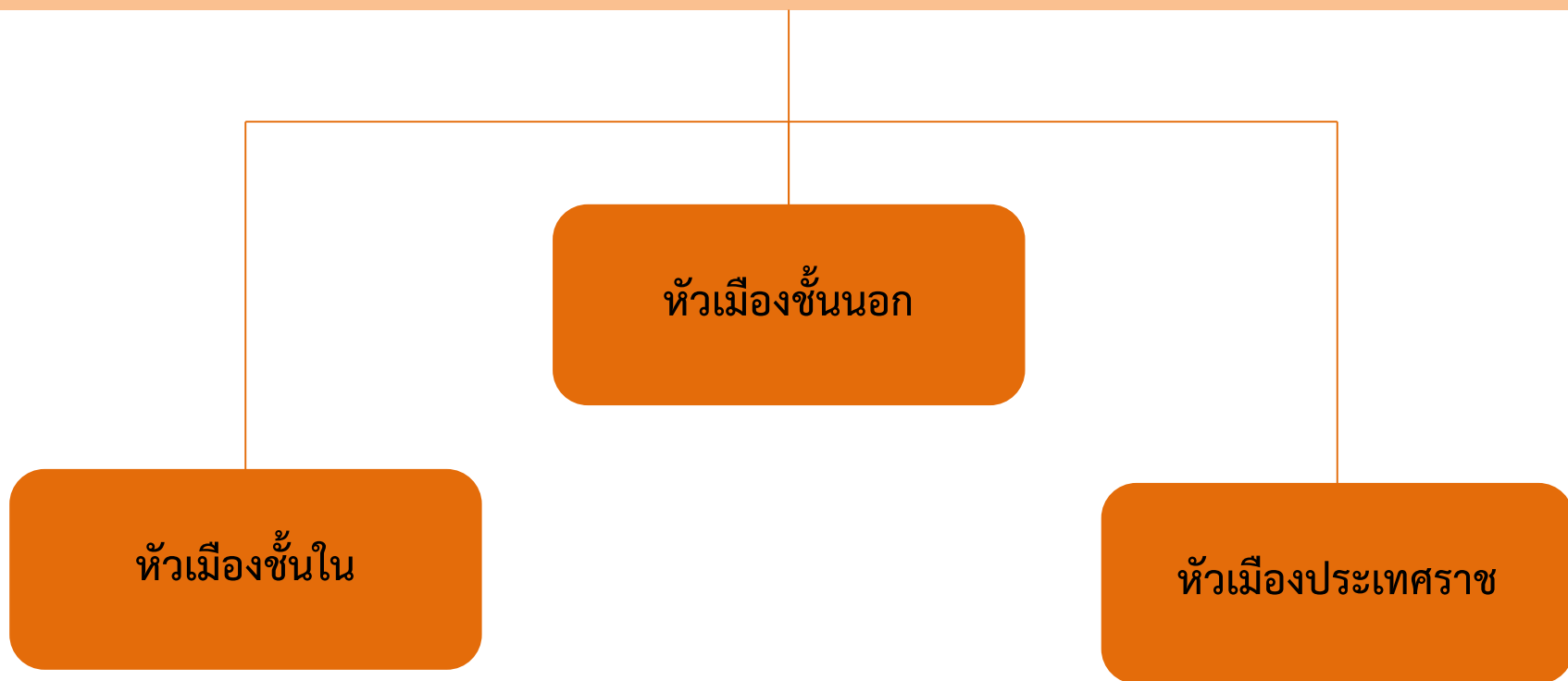


พัฒนาการทางประวัติศาสตร์

การบริหารราชการแผ่นดินในส่วนกลาง



การบริหารราชการแผ่นดินในส่วนหัวเมือง



พัฒนาการทางประวัติศาสตร์

การบริหารราชการแผ่นดินในส่วนท้องถิ่น

ประกอบด้วย หมู่บ้านหรือบ้าน แต่ละหมู่บ้านจะมีผู้ใหญ่บ้านซึ่งเจ้าเมืองแต่งตั้งเป็นหัวหน้า หลายหมู่บ้านรวมเป็นตำบล แต่ละตำบลจะมีกำนันซึ่งเจ้าเมืองแต่งตั้งเป็นหัวหน้า หลายตำบลรวมเป็นแขวง มีเจ้าแขวงเป็นหัวหน้าหลายแขวงรวมเป็นเมือง มีเจ้าเมืองเป็นผู้มีอำนาจสูงสุดของเมืองนั้นๆ



ภาพวาดจำลองเหตุการณ์รัชกาลที่ ๑ โปรดเกล้าฯ ให้ตรวจชำระกฎหมายขึ้นใหม่ เรียกว่า กฎหมายตราสามดวง

นอกจากนี้ ในการปกครองบ้านเมืองยังมีการใช้กฎหมาย ที่เรียกว่า *กฎหมายตราสามดวง* เป็นหลักเพื่อความสงบเรียบร้อยด้วย



พัฒนาการด้านเศรษฐกิจ

การค้าภายในประเทศ

ลักษณะเศรษฐกิจเป็นแบบยังชีพโดยผลิตเพื่อบริโภคในครัวเรือน หากเหลือจึงนำไปเสียภาษีอากรให้แก่ทางราชการและนำไปแลกเปลี่ยนซื้อขายกัน

การค้ากับต่างประเทศ

อยู่ภายใต้การควบคุมของพระคลังสินค้าที่ผูกขาดการค้ากับต่างประเทศ จนกระทั่งสมัยรัชกาลที่ ๓ ไทยทำสนธิสัญญาทางพระราชไมตรีและการพาณิชย์กับอังกฤษ (ที่เรียกว่า สนธิสัญญาเบอร์นีย์) และกับสหรัฐอเมริกา ทำให้สินค้าออกของไทย เช่น ข้าว น้ำตาล พริกไทย เป็นที่ต้องการของพ่อค้าต่างชาติจำนวนมาก



พัฒนาการด้านสังคม

โครงสร้างสังคมไทยสมัยรัตนโกสินทร์ตอนต้น

พระมหากษัตริย์

ทรงเป็นพระประมุขของราชอาณาจักร ทรงได้รับการยกย่องให้เป็นสมมติเทพ และทรงเป็นธรรมราชา

พระบรมวงศานุวงศ์

เป็นเครือญาติของพระมหากษัตริย์ มีศักดิ์นาแตกต่างกันไปตามฐานะ

ขุนนาง

บุคคลที่รับราชการแผ่นดิน มีทั้ง ศักดินา ยศ ราชทินนาม และตำแหน่ง

ไพร่

ราษฎรที่ต้องถูกเกณฑ์แรงงานให้กับทางราชการทั้งในยามปกติและยามสงคราม และต้องสังกัดมูลนาย

ทาส

บุคคลที่ไม่มีกรรมสิทธิ์ในแรงงานและชีวิตของตนเอง ต้องตกเป็นทาสของนายจนกว่าจะได้ไถ่ตัว

พระภิกษุสงฆ์

เป็นบุคคลที่สืบทอดพระพุทธศาสนา ซึ่งได้รับการยกย่องและศรัทธาจากบุคคลทุกชนชั้น



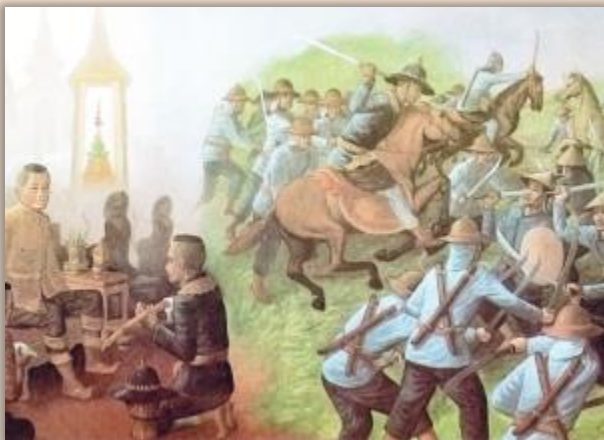
พัฒนาการด้านความสัมพันธ์ระหว่างประเทศ

ลักษณะความสัมพันธ์กับรัฐเพื่อนบ้าน

รัฐเพื่อนบ้าน หมายถึง รัฐที่ตั้งอยู่ติดกับดินแดนราชอาณาจักรไทย ประกอบด้วย ล้านนา พม่า มอญ ล้านช้าง เขมร ญวน และมลายู

กรณีความสัมพันธ์กับพม่าเป็นการเผชิญหน้าทางการทหาร โดยสงครามครั้งสำคัญที่สุด คือ สงครามเก้าทัพใน พ.ศ. ๒๓๒๘

สมัยรัชกาลที่ ๒ และสมัยรัชกาลที่ ๓ การทำสงครามต่อกัน ค่อยๆ ลดลงตามลำดับ ทั้งนี้ เพราะพม่าต้องหันไปเผชิญหน้ากับการคุกคามของลัทธิจักรวรรดินิยมตะวันตก คือ อังกฤษ พม่าจึงไม่ได้ คุกคามไทยอีก



ภาพวาดจำลองเหตุการณ์รัชกาลที่ ๓ โปรดเกล้าฯ ให้เจ้าพระยาบดินทรเดชา ยกทัพไปปราบญวนที่ขยายอำนาจในดินแดนเขมร



ลักษณะความสัมพันธ์กับจีน

มีความสัมพันธ์ทางด้านเศรษฐกิจ เพื่อผลประโยชน์ทางการค้า การค้าขายกับจีนจะมีลักษณะพิเศษ ที่เรียกว่า การค้าแบบรัฐบรรณาการ โดยถ้ารัฐใดแต่งตั้งทูตพร้อมก็นำเครื่องราชบรรณาการไปถวายจักรพรรดิจีน ราชสำนักจีนถือว่าเข้ามาอ่อนน้อมและให้การรับรองกษัตริย์ของรัฐนั้นๆ และอนุญาตให้ซื้อขายกับจีน



ภาพวาดเมืองกวางตุ้ง ประตูสู่เมืองจีนที่เรือ

ของราชทูตไทยต้องมาขึ้นฝั่งที่นี่ก่อนเดินทาง ต่อไปยังปักกิ่ง (ภาพวาดประมาณต้นรัตนโกสินทร์ ในหนังสือ The Opium War)



ลักษณะความสัมพันธ์กับประเทศตะวันตก

ในสมัยรัตนโกสินทร์ตอนต้น ไทยมีการติดต่อทางการทูตกับประเทศตะวันตก ได้แก่ โปรตุเกส อังกฤษ และสหรัฐอเมริกา ลักษณะความสัมพันธ์จะเป็นเรื่องผลประโยชน์ทางด้านเศรษฐกิจเป็นสำคัญ

โดยความสัมพันธ์ทางด้านเศรษฐกิจนั้น ไทยยินดีให้โปรตุเกส อังกฤษ และสหรัฐอเมริกาส่งพ่อค้าเข้ามาค้าขายกับไทยได้

แต่ขณะเดียวกันก็เพื่อรักษาความมั่นคงและปลอดภัยให้พ้นจากการครอบครองของชาติตะวันตกด้วย



เหตุการณ์สำคัญที่มีผลต่อพัฒนาการทางประวัติศาสตร์

ลักษณะความสัมพันธ์กับประเทศตะวันตก

การอพยพเข้ามาของชาวจีนในสมัยรัตนโกสินทร์

สาเหตุของการอพยพออกนอกประเทศของชาวจีน

การเมืองภายในของจีน

ภัยธรรมชาติ

การเพิ่มจำนวนประชากร

ปัจจัยที่ทำให้ชาวจีนอพยพเข้ามาในไทย

ความอุดมสมบูรณ์และความสงบสุขของแผ่นดินไทย

การมีชุมชนชาวจีนขนาดใหญ่ในไทย

ปัจจัยที่ทำให้ชาวจีนอพยพเข้ามาในไทย

ด้านการเพิ่มกำลังคน ซึ่งช่วยเพิ่มแรงงานให้กับเมืองไทยในเวลาที่พักผ่อนเมืองได้เป็นอย่างดี

ด้านการปกครอง บางคนได้มีบทบาททางการปกครองโดยเป็นขุนนางไทย เช่น ชาวจีนชื่อเหยียง เป็นพระยาสงขลา และเป็นต้นตระกูล ณ สงขลา

ด้านเศรษฐกิจ ชาวจีนอพยพประกอบอาชีพต่างๆ เช่น การค้า ทำสวนผัก เลี้ยงสัตว์ รวมถึงเจ้าภาษี นายอากร ซึ่งมีความสำคัญทางเศรษฐกิจของไทย

ด้านสังคม ชาวจีนอพยพบางส่วนทำการละเมิดกฎหมาย มีการรวมตัวกันเป็นอั้งยี่หรือสมาคมลับลักลอบซื้อขายฝิ่น ส่งผลให้ชาวไทยสูบด้วย ทางราชการต้องออกประกาศห้ามการซื้อขายและสูบฝิ่น



การจัดระเบียบสังคมชาวจีนในสมัยรัตนโกสินทร์

๑

ให้ชาวจีนจ่ายเงินผูกปี
แทนการเกณฑ์แรงงาน
ทำให้มีรายได้และควบคุมชาวจีน

๒

ในเมืองที่มีชาวจีนอพยพอยู่มาก
ให้มีกรรมการเมืองหรือเจ้าหน้าที่
ของเมืองเป็นชาวจีนด้วย

๓

กวาดชั้นให้หัวหน้าหรือเจ้าเก้ ซึ่งเป็น
นายทุนชาวจีนที่รับชาวจีนอพยพ เข้ามา
ให้ควบคุมดูแลชาวจีนให้ดี

๔

ในสมัยต่อมา คือ รัชกาลที่ ๕
ทรงให้ชาวจีนตั้งเป็นสโมสรการค้า
เป็นสมาคมในลักษณะอื่นได้ ซึ่งต่อมาได้
เป็นสมาคมผู้บำเพ็ญประโยชน์
เช่น สมาคมมูลนิธิร่วมกตัญญู



บทบาทของพระมหากษัตริย์ในราชวงศ์จักรีต่อความมั่นคงและความเจริญรุ่งเรืองของชาติไทย

พระบาทสมเด็จพระพุทธยอดฟ้าจุฬาโลกมหาราช

พระราชกรณียกิจที่สำคัญ

ด้านการเมืองการปกครอง

- ❖ ทรงสถาปนากรุงเทพฯ เป็นราชธานี
- ❖ ทรงสถาปนาราชวงศ์จักรี
- ❖ โปรดเกล้าฯ ให้มีการชำระกฎหมาย เรียกว่า กฎหมายตราสามดวง



ด้านความมั่นคง

- ❖ ทรงป้องกันราชอาณาจักรให้ปลอดภัย โดยเฉพาะอย่างยิ่งในสงครามเก้าทัพ

ด้านศิลปวัฒนธรรม

- ❖ โปรดเกล้าฯ ให้สังคายนาพระไตรปิฎกทรงสนพระทัยวรรณคดี จึงมีวรรณคดีที่สำคัญหลายเรื่อง เช่น รามเกียรติ์ รวมถึงการแปลวรรณกรรมของต่างชาติ เช่น สามก๊ก และราชาธิราช

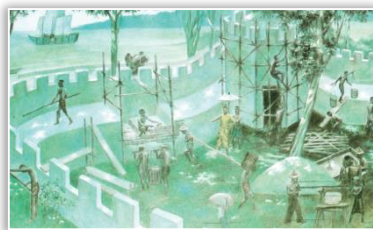


พระบาทสมเด็จพระพุทธเลิศหล้านภาลัย

พระราชกรณียกิจที่สำคัญ

ด้านความมั่นคง

- ❖ โปรดเกล้าฯ ให้ครุฑมอญไปตั้งภูมิลำเนาที่แขวงเมืองปทุมธานี เมืองนนทบุรีและเมืองนครเขื่อนขันธ์
- ❖ โปรดเกล้าฯ ให้ไพร่มารับราชการ ๑ เดือน และอยู่กับครอบครัว ๓ เดือน ทรงให้มีการตรากฎหมายห้ามสูบและซื้อขายฝิ่น



ภาพวาดจำลองทรงให้สร้างเมืองนครเขื่อนขันธ์
(พระประแดง)



ด้านศิลปวัฒนธรรม

- ❖ ทรงมีพระปรีชาสามารถในด้านสถาปัตยกรรม ประติมากรรม ดนตรี นาฏศิลป์ และวรรณกรรมประเภทต่างๆ
- ❖ โปรดเกล้าฯ ให้สร้างพระปรางค์วัดอรุณราชวราราม (วัดแจ้ง)



ภาพวาดจำลองทรงขอสามสาย



พระบาทสมเด็จพระนั่งเกล้าเจ้าอยู่หัว

พระราชกรณียกิจที่สำคัญ

ด้านความมั่นคง

- ❖ ทรงป้องกันอาณาจักรด้วยการสกัดกองทัพของเจ้าอนุวงศ์ทรงประสบความสำเร็จในการยุติการสู้รบระหว่างไทยกับญวน



ด้านศิลปวัฒนธรรม

- ❖ ทรงมีรับสั่งโปรดเกล้าฯ ให้สร้างเรือสำเภาที่วัดยานนาวา
- ❖ โปรดเกล้าฯ ให้จารึกวรรณคดีสำคัญ และวิชาการแพทย์ลงแผ่นศิลา แล้วติดไว้ตามศาลารายรอบบริเวณวัดพระเชตุพนวิมลมังคลาราม

ด้านการค้ากับต่างประเทศ

- ❖ ทรงสนับสนุนการค้าทั้งกับเอเชียและยุโรปมีการลงนามในสนธิสัญญาเบอร์นี้อย่างเป็นทางการ

