

พัฒนาการของอาณาจักรสุโขทัย

จุดประสงค์การเรียนรู้

๑. วิเคราะห์พัฒนาการของอาณาจักรสุโขทัยในด้านต่างๆ ได้
๒. วิเคราะห์อิทธิพลของวัฒนธรรมและภูมิปัญญาไทยสมัยสุโขทัย และสังคมไทยในปัจจุบันได้



การสถาปนาอาณาจักรสุโขทัย

ความเป็นมาก่อนการสถาปนาเมืองสุโขทัยเป็นราชธานี

- ก่อนการสถาปนาเมืองสุโขทัย สันนิษฐานว่าชุมชนบริเวณเมืองสุโขทัยน่าจะมีความสัมพันธ์กับชาวมอญที่เมืองละโว้ (ลพบุรี) และขอมที่เมืองพระนคร
- นอกจากนี้ยังมีความสัมพันธ์กับละว้าหรือลัว่และลาว รวมทั้งไตหรือชาวไทย ที่อยู่ทางตอนใต้ของจีน จนเกิดการผสมผสานเป็นชุมชนขนาดใหญ่ และสถาปนาเป็นอาณาจักรสุโขทัย



ปัจจัยที่นำไปสู่การสถาปนาอาณาจักรสุโขทัย

ปัจจัยภายใน

- การขยายตัวของชุมชนสุโขทัย
- ทำเลที่ตั้งของแคว้นสุโขทัย
- การมีผู้นำที่เข้มแข็ง

ปัจจัยภายนอก

- การขยายตัวของชุมชนสุโขทัย
- ทำเลที่ตั้งของแคว้นสุโขทัย



ปัจจัยที่มีอิทธิพลต่อพัฒนาการในสมัยสุโขทัย

ปัจจัยด้านภูมิศาสตร์และสิ่งแวดล้อม

สภาพภูมิประเทศ

- สุโขทัยตั้งอยู่บริเวณที่ราบลุ่มที่มีแม่น้ำปิง ยม น่าน ไหลผ่าน เหมาะกับการทำการเกษตร

สภาพภูมิอากาศ

- สุโขทัยตั้งอยู่ท่ามกลางทิวเขา ทำให้อากาศไม่ร้อนจนเกินไป และยังมีฝนตกชุกในฤดูมรสุม

ทรัพยากรทางธรรมชาติ

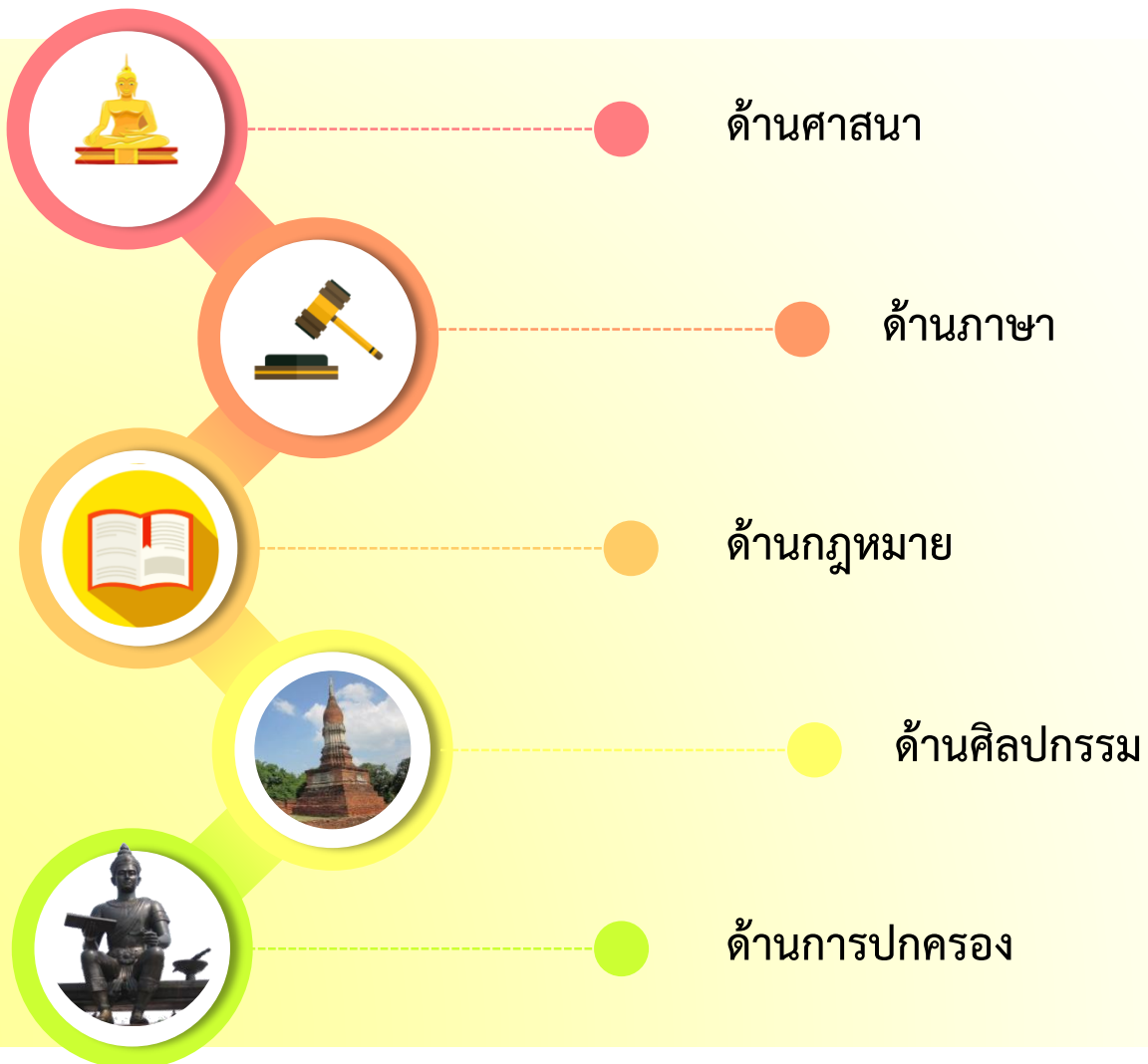
- เต็มไปด้วยทรัพยากรธรรมชาติ ที่เป็นประโยชน์ต่อการดำเนินชีวิต

การคมนาคม

- มีเส้นทางการค้าทั้งทางน้ำและทางบก ที่สามารถติดต่อกับแคว้นต่างๆ



ปัจจัยด้านอารยธรรม



พัฒนาการด้านการเมืองการปกครองสมัยสุโขทัย

ลักษณะความสัมพันธ์ระหว่างพระมหากษัตริย์กับราษฎร

- การปกครองของอาณาจักรสุโขทัยในยุคเริ่มแรกเป็นการปกครองแบบ “พ่อปกครองลูก” เช่น จากการทำพ่อขุนรามคำแหงมหาราชโปรดให้แขวนกระดิ่งไว้ที่ประตูวังเพื่อให้ราษฎรที่มีเรื่องเดือดร้อนไปสั่นกระดิ่งร้องทุกข์ได้ แล้วพระองค์จะมาตัดสินคดีด้วยพระองค์เอง
- ต่อมาในสมัยพระมหาธรรมราชาที่ ๑ (ลิไทย) พระมหากษัตริย์ทรงเป็น “ธรรมราชา” และมีความเชื่อว่า พระมหากษัตริย์ทรงเป็นสมมติเทพด้วยเช่นกัน ทรงย้าให้เห็นถึงพระมหากษัตริย์ทรงปฏิบัติตามหลักพระพุทธศาสนาที่เรียกว่า “ทศพิธราชธรรม” หรือธรรม ๑๐ ประการเพื่อราษฎรจะได้มีความร่มเย็นเป็นสุข



อาณาเขตการปกครอง

สมัยพ่อขุนรามคำแหงมหาราช



ทิศเหนือ

ได้เมืองแพร่ น่าน พลับ (อ. ปัว จ. น่าน) เลยฝั่งโขงไปถึงเมืองขวา (หลวงพระบาง)

ทิศตะวันออก

ได้เมืองสระหลวง สองแคว (พิชัยโลก) ลุมบาจาย (หล่มเก่า) สระคา ถึงข้ามฝั่งแม่น้ำโขง ถึงเวียงจันทน์และเวียงคำ

ทิศตะวันตก

ได้เมืองจอด เมืองหงสาวดีจนสุดฝั่งทะเล

ทิศใต้

ได้เมืองคนที (กำแพงเพชร) พระบาง (นครสวรรค์) แพรก (ชัยนาท) สุพรรณภูมิ ราชบุรี เพชรบุรี นครศรีธรรมราชจนสุดฝั่งทะเล



สมัยพระมหาธรรมราชาที่ ๑ (ลิไทย)

ทิศตะวันออก

ได้เมืองสระหลวง สองแคว (พิษณุโลก)

ทิศตะวันออกเฉียงใต้

ได้เมืองปากยม (พิจิตร)

ทิศใต้

ได้เมืองคนที (กำแพงเพชร) และเมืองพระบาง (นครสวรรค์)

ทิศตะวันตก

อาณาจักรจรดเมืองตาก

ทิศเหนือ

ได้เมืองสระหลวง สองแคว (พิษณุโลก) ลุมบาจาย (หล่มเก่า) สระคา ถึงข้ามฝั่งแม่น้ำโขง ถึงเวียงจันทน์และเวียงคำ

ทิศตะวันออกเฉียงเหนือ

ได้เมืองสระคาหรือเมืองสะค้ำ และเมืองลุมบาจาย (เมืองหล่มเก่า) จังหวัดเพชรบูรณ์

ทิศตะวันตกเฉียงใต้

ได้เมืองซากังราว เมืองสุพรรณภาว เมืองนครพระชุม และเมืองบางพาน (กำแพงเพชร)



รูปแบบการปกครอง

- รูปแบบการปกครองเป็นลักษณะการกระจายอำนาจจากราชธานีไปยังหัวเมืองต่างๆ
- เมืองต่างๆ ที่ขึ้นอยู่กับกรุงสุโขทัยตามที่ปรากฏในศิลาจารึกเป็นกลุ่มเมืองชั้นใน ชั้นกลาง ชั้นนอก ตามระยะทางใกล้ไกลตามลำดับ โดยเมืองใหญ่ที่สำคัญปกครองเมืองเล็กๆ มี ๔ เมือง คือ

กรุงสุโขทัย (ราชธานี)

ศรีสัชนาลัย

กำแพงเพชร

สองแคว (พิษณุโลก)

- เมื่อมีการเปลี่ยนแปลงพระมหากษัตริย์พระองค์ใหม่ในเมืองราชธานี เมืองชั้นต่างๆ ที่อยู่ห่างไกลอาจตั้งตัวเป็นอิสระได้ เช่น เมื่อสิ้นสมัยพ่อขุนรามคำแหงมหาราช เมืองเล็กๆ อย่างเชียงทอง (ตาก) และพระบาง (นครสวรรค์) ต่างพากันตั้งตัวเป็นอิสระ เป็นต้น



พัฒนาการทางด้านเศรษฐกิจสมัยสุโขทัย

ปัจจัยที่เอื้อต่อพัฒนาการทางด้านเศรษฐกิจ

การใช้ระบบชลประทาน ในการเกษตร	เป็นศูนย์กลางการติดต่อกับ ดินแดนอื่นๆ ทั้งภายในและภายนอกอาณาจักร	ยกเว้นการจัดเก็บภาษี ผ่านด่าน ที่เรียกว่า “จกอบ” (จังกอบ)
การสร้าง “ตระพัง” เก็บน้ำ เพื่อใช้ในการเพาะปลูก	มีดินแดนที่ติดกับทะเล ทำให้ส่งเสริมการประกอบอาชีพ การค้าได้เป็นอย่างดี	ทำให้การค้าขายขยายตัวออกไป และช่วยให้เกิดแรงจูงใจ ทำให้มีพ่อค้าเข้ามาค้าขายมากขึ้น
		



ลักษณะทางด้านเศรษฐกิจที่สำคัญ



การเกษตรกรรม

- พื้นฐานเศรษฐกิจขึ้นอยู่กับอาชีพเกษตรกรรม โดยมีการจัดระบบชลประทานเข้าช่วยในการเพาะปลูกในฤดูแล้ง รวมถึงเพื่อการอุปโภคและบริโภคด้วย เช่น การสร้างรางคันดิน สร้างเหมือง ฝาย คู ตระพัง และทำนบกั้นน้ำ (สรีดถงส์) เป็นต้น



การพาณิชย์กรรม

- มีตลาดค้าขาย เรียกว่า ตลาดปसान มีการใช้เงินตราในการซื้อขายสินค้า เช่น เบี้ย บาท เงินพดด้วง
- สินค้าออก เช่น เครื่องเทศ ของป่าหายาก พริกไทย น้ำตาล งาช้าง สินค้าขาเข้า เช่น ผ้าไหม ผ้าทอ



การผลิตกรรม

- การผลิตเครื่องปั้นดินเผา เรียกว่า “เครื่องสังคโลก” เครื่องสังคโลกที่ผลิตได้มาก คือ ถ้วยชาม



พัฒนาการทางด้านสังคมสมัยสุโขทัย

กลุ่มคนในสังคมสุโขทัย

กลุ่มบุคคลที่มีหน้าที่ในการปกครอง

พระมหากษัตริย์

พระราชวงศ์ (เจ้านาย)

ขุนนาง

กลุ่มบุคคลที่อยู่ใต้การปกครอง


ไพร่

ข้า



กฎหมายและการพิจารณาคดีความ

- ในสมัยสุโขทัยได้มีหลักฐานที่แสดงให้เห็นว่ามีการตรากฎหมายในลักษณะต่างๆ เพื่อสร้างความเป็นระเบียบเรียบร้อยและความเป็นธรรมให้เกิดขึ้นในสังคม กฎหมายที่ตราขึ้นในสมัยสุโขทัยจากหลักฐานที่ค้นพบและตีความได้จากศิลาจารึกสุโขทัย มีลักษณะต่างๆ ดังนี้

	ลักษณะทรัพย์สินมรดก
	ลักษณะการพิจารณาคดีความ
	ลักษณะการร้องฎีกา
	ลักษณะโจร



พัฒนาการทางด้านศิลปวัฒนธรรมสมัยสุโขทัย

ด้านศิลปกรรม

ด้านสถาปัตยกรรม

เจดีย์



เจดีย์ทรงพุ่มข้าวบิณฑ์
วัดเจดีย์เจ็ดแถว จ.สุโขทัย



เจดีย์ทรงกลมแบบลังกา
วัดช้างล้อม จ.สุโขทัย



เจดีย์แบบลังกาผสมศรีวิชัย
วัดเจดีย์เจ็ดแถว จ.สุโขทัย



อาคาร

- อาคารที่เป็นรูปสี่เหลี่ยมผืนผ้า เช่น วิหาร ที่วัดสวนแก้วอุทยานน้อย เมืองศรีสัชชนาลัย
- อาคารที่ก่อด้วยศิลาแลง เช่น วิหารที่วัดกุฎีราย เมืองศรีสัชชนาลัย
- อาคารที่เป็นปราสาทราชวัง ส่วนใหญ่สร้างด้วยไม้ จึงผุพังไปหมดแล้ว
- อาคารที่เป็นรูปสี่เหลี่ยม เช่น มณฑปวัดศรีชุม เมืองสุโขทัย



วิหาร

- มีลักษณะใหญ่กว่าโบสถ์
- กำแพงทึบและเจาะเป็นช่องเล็กๆ คล้ายหน้าต่าง เพื่อให้แสงลอดเข้าไปข้างในได้
- นิยมสร้างไว้ด้านหน้าของเจดีย์ เช่น พระวิหารหลวงกลางเมืองสุโขทัย

โบสถ์หรืออุโบสถ

- สิ่งก่อสร้างสำคัญและมีคนเข้าไปใช้งานมากที่สุด ใช้เป็นที่ประกอบสังฆกรรม
- โบสถ์สุโขทัยแทบทุกหลัง จะหันหน้าไปทางทิศตะวันออก
- มีแผนผังเป็นสี่เหลี่ยมผืนผ้า เช่น โบสถ์วัดมหาธาตุ โบสถ์วัดนางพญา เมืองศรีสัชนาลัย เป็นต้น



ด้านประติมากรรม

๑

การแกะสลักศิลปวัตถุ

๒

การปั้นพระพุทธรูป

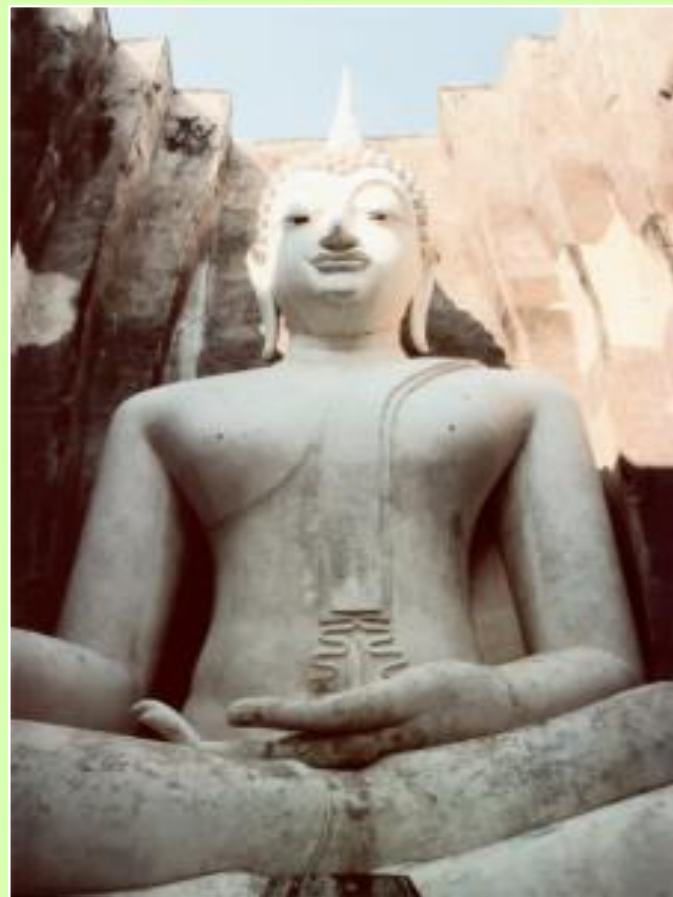
๓

การทำเครื่องสังคโลก

๔

การแกะสลักศิลปวัตถุ

ประติมากรรมในสมัยสุโขทัยที่เป็นพระพุทธรูป
ได้รับการยกย่องมากกว่าสามารถสร้างสรรค์ได้อย่างงดงามมาก



ด้านจิตรกรรม

- ภาพจิตรกรรมมีทั้งภาพลายเส้นและภาพเขียน โดยเฉพาะภาพลายเส้นสลักบนแผ่นชนวนหิน ประดับมณฑปวัดศรีชุม จังหวัดสุโขทัย เป็นภาพชาดกที่มีอิทธิพลของศิลปะลังกา โดยเฉพาะเทวดาที่ปรากฏมีลักษณะใกล้เคียงกับศิลปะลังกาอย่างมาก
- จิตรกรรมฝาผนังต่างจากภาพลายเส้น สีที่ใช้เป็นสีแบบดำ แดง ที่เรียกว่า “สีเอกรงค์” ภาพเขียนที่สำคัญ คือ ภาพเขียน ที่วัดเจติยเจ็ดแถว เมืองศรีสัชชนาลัย

ภาพโคชานิยชาดก เป็นภาพลายเส้นสลักบนแผ่นหินชนวน
ประดับมณฑปวัดศรีชุม จังหวัดสุโขทัย



ด้านภาษาและวรรณกรรม

ด้านภาษา

- พ่อขุนรามคำแหงมหาราชทรงประดิษฐ์อักษรไทย โดยดัดแปลงจากอักษรขอม และมอญ ขึ้น ใน พ.ศ. ๑๘๒๖ เรียกว่า **ลายสือไทย**

ค	ช	ฅ	ด	ต	น	บ	จ	ฉ	ส
ก	ข	ฌ	ฎ	ฏ	ฎ	ฏ	ณ	ด	ก
ท	ธ	ฒ	บ	ป	ผ	ฝ	พ	ภ	ม
ย	ร	ล	ว	ศ	ษ	ฬ	ห	ฬ	ฮ

ด้านวรรณกรรม

- ศิลาจารึก** ให้ความรู้ทางด้านประวัติศาสตร์โบราณคดี อักษรศาสตร์ และอื่นๆ เช่น ในศิลาจารึกสุโขทัยหลักที่ ๑
- ไตรภูมิพระร่วง** พระมหากษัตริย์ราชที่ ๑ (ลิไทย) ทรงพระราชนิพนธ์ขึ้น นับว่าเป็นวรรณคดีเล่มแรกของไทยที่ว่าด้วยเรื่องนรก - สวรรค์



ด้านศาสนาและความเชื่อ

- มีการนับถือผี วิญญาณของบรรพบุรุษ ปราภฏการณ์ตามธรรมชาติ และพระพุทธศาสนานิกายเถรวาทลัทธิลังกาวงศ์
- การนับถือศาสนาพราหมณ์- ฮินดู ในราชสำนักสมัยสุโขทัยตอนปลาย



ด้านประเพณีที่สำคัญ

- สมัยสุโขทัยมีประเพณีสำคัญที่คนไทยได้ยึดถือปฏิบัติและได้เป็นมรดกตกทอดทางวัฒนธรรมมาจนถึงสมัยปัจจุบัน ประเพณีเหล่านี้ล้วนมีคุณค่าทางวัฒนธรรมไทยเป็นอย่างมากและมีประโยชน์ต่อสังคมไทยมาตั้งแต่สมัยสุโขทัยจนถึงสมัยปัจจุบัน ประเพณีที่สำคัญและปรากฏหลักฐานโดยนำมาเป็นตัวอย่าง มีดังนี้

- การให้ทานและถือศีล

- การเผาเทียนเล่นไฟ

- การทอดกฐิน

- การทำบุญและฟังธรรม

- การฟังเทศน์มหาชาติ

- การนับถือผีและเทวดา



พัฒนาการทางด้านการสัมพันธ์ระหว่างประเทศสมัยสุโขทัย

วัตถุประสงค์ในการสร้างความสัมพันธ์

๑

เพื่อขยายอำนาจหรือขอบเขตให้กว้างขวางออกไป

๒

เพื่อผลประโยชน์ทางด้านเศรษฐกิจและการค้า

๓

เพื่อรักษาสัมพันธ์ไมตรีกับรัฐอื่น

๔

เพื่อเผยแพร่และรับการถ่ายทอดวัฒนธรรม

๕

เพื่อรักษาความมั่นคงและป้องกันการรุกรานจากภายนอก



ลักษณะการสร้างความสัมพันธ์ระหว่างประเทศ

ความสัมพันธ์กับล้านนา



- พ่อขุนรามคำแหงมหาราชได้ทรงดำเนินความสัมพันธ์ด้วยการร่วมมือกับพระยาลำเมืองแห่งแคว้นพะเยา ช่วยเหลือพระยามังรายเลือกชัยภูมิ และวางผังเมืองราชธานีใหม่ คือ นพบุรีศรีนครพิงค์เชียงใหม่
- ต่อมาสมัยพระธรรมราชาที่ ๑ (ลิไทย) ความสัมพันธ์ของสุโขทัยที่มีต่อล้านนาเริ่มห่างเหิน เพราะล้านนายึดเมืองตากของสุโขทัย

ภาพแสดงพ่อขุนรามคำแหงมหาราชแห่งสุโขทัยและพระยาลำเมืองแห่งพะเยาเสด็จไปช่วยพระยามังรายมหาราชแห่งล้านนา ได้ทำการเลือกชัยภูมิในการสร้างราชธานีแห่งใหม่ของล้านนา



ความสัมพันธ์กับล้านนา (ต่อ)

- ในสมัยพระมหาธรรมราชาที่ ๒ ทรงส่งพระสุมนมหาเถระไปเผยแผ่พระพุทธศาสนานิกายเถรวาทแบบลังกาวงศ์ที่เมืองเชียงใหม่ และได้เจรจาขอเมืองตากคืน
- ในสมัยพระมหาธรรมราชาที่ ๓ (ไสลือไทย) ทรงช่วยท้าวยี่กุมกาม พระเชษฐาของพระยาสามฝั่งแกนแห่งล้านนาบุกเข้าตีเมืองเชียงใหม่ ทำให้เกิดความบาดหมางระหว่างสุโขทัยกับล้านนากันมากขึ้น

ภาพวาดแสดงการสู้รบระหว่างทหารสุโขทัยกับทหารล้านนา อันเป็นผลมาจากการที่สุโขทัยพยายามที่จะแผ่ขยายอิทธิพลขึ้นไปทางตอนบน



ความสัมพันธ์กับอยุธยา

- ในสมัยพระมหาธรรมราชาที่ ๑ (ลิไทย) อยุธยายึดเมืองพิษณุโลกของสุโขทัยไว้ได้ สุโขทัยจึงส่งคณะทูตไปเจรจาขอคืนได้สำเร็จ
- ในสมัยพระมหาธรรมราชาที่ ๒ อยุธยาตีเมืองกำแพงเพชรของสุโขทัยได้ สุโขทัยจึงยอมเป็นเมืองขึ้น
- ในสมัยพระมหาธรรมราชาที่ ๓ (ใส่อไทย) ทรงประกาศเอกราช แต่สุโขทัยก็ตกเป็นเมืองขึ้นของอยุธยาอีก



ภาพวาดแสดงพระมหาธรรมราชาที่ ๑ (ลิไทย) ส่งคณะทูตมาเจรจาขอเมืองพิษณุโลกกลับคืนจากสมเด็จพระรามาธิบดีที่ ๑ (อู่ทอง) แห่งกรุงศรีอยุธยา



ความสัมพันธ์กับอยุธยา (ต่อ)

- สุโขทัยได้สร้างความสัมพันธ์อันเครือญาติกับอยุธยาโดยพระราชธิดาของพระมหาธรรมราชาที่ ๒ (เป็นพี่สาวของพระยาบาล) ได้ทรงอภิเษกกับเจ้าสามพระยา (ต่อมาได้เป็นกษัตริย์อยุธยา ทรงมีพระนามว่า “สมเด็จพระบรมราชาธิราชที่ ๒”) ซึ่งเป็นพระราชโอรสของสมเด็จพระอินทราชา
- ภายหลังพระมหาธรรมราชาที่ ๓ (ไสลือไทย) สวรรคต เกิดการชิงอำนาจกันระหว่างพระยาบาลกับพระยาราม สมเด็จพระอินทราชาแห่งกรุงศรีอยุธยาทรงไกล่เกลี่ยให้พระยาบาลครองเมืองพิษณุโลกทรงพระนามว่า พระมหาธรรมราชาที่ ๔ (บรมपाल) ส่วนพระยารามครองเมืองสุโขทัย
- สุโขทัยในฐานะเมืองประเทศราชของอยุธยาได้ถูกผนวกรวมเข้าเป็นส่วนหนึ่งของอยุธยาในพ.ศ. ๒๐๐๖ เมื่อสมเด็จพระบรมไตรโลกนาถแห่งกรุงศรีอยุธยาได้เสด็จขึ้นมาปกครองเมืองพิษณุโลกในฐานะราชธานีแทนกรุงศรีอยุธยา



ความสัมพันธ์กับนครศรีธรรมราช

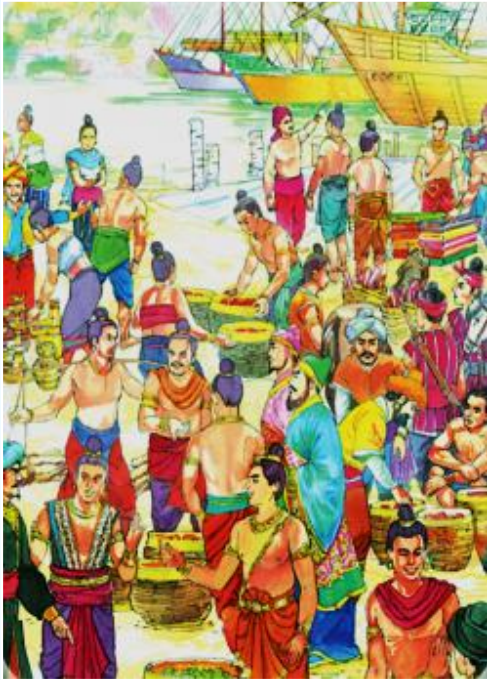
- สุโขทัยกับนครศรีธรรมราชมีความสัมพันธ์ในลักษณะของการขยายอิทธิพลทางการเมืองเข้าไปปกครองดูแลในฐานะเมืองประเทศราชทางด้านวัฒนธรรมผ่านทางพระพุทธศาสนา ซึ่งเริ่มขึ้นในสมัยพ่อขุนรามคำแหงมหาราช เมื่อนครศรีธรรมราชยอมรับอิทธิพลทางการเมืองของสุโขทัยโดยยอมเป็นเมืองประเทศราชของสุโขทัย
- ภายหลังกษัตริย์พ่อขุนรามคำแหงมหาราช ความสัมพันธ์เริ่มเสื่อมลง เนื่องจากระยะทางที่อยู่ห่างไกล รวมทั้งเมื่อมีการก่อตั้งอยุธยาที่อยู่ถัดจากสุโขทัยลงมา ทำให้อยุธยาเริ่มขยายอำนาจเข้าไปแทนที่



ภาพวาดแสดงพ่อขุนรามคำแหงมหาราชทรงนิมนต์พระสงฆ์จากนครศรีธรรมราชมาเผยแผ่พระพุทธศาสนาที่สุโขทัย



ความสัมพันธ์กับหัวเมืองมอญ



- สุโขทัยกับมอญมีความสัมพันธ์กันในฐานะเมืองประเทศราช สุโขทัยใช้หัวเมืองมอญเป็นเมืองท่าสำหรับการค้าขายทางด้านอ่าวมะตะมะหรือทะเลอันดามันจากชาวต่างชาติที่แล่นเรือสำเภามาจากอาหรับ อินเดีย และลังกา และความสัมพันธ์ทางด้านวัฒนธรรมผ่านทางพระพุทธศาสนา ได้จัดส่งคณะสงฆ์เดินทางไปศึกษาพระธรรมวินัยกับคณะสงฆ์มอญ แล้วนำกลับมาเผยแผ่ให้แก่ชาวสุโขทัยอีกด้วย
- หัวเมืองมอญในสมัยสุโขทัย ได้แก่ เมืองมะริด ทวาย ตะนาวศรี หงสาวดี สะเทิม และนครพิน
- หลังสิ้นสมัยพ่อขุนรามคำแหงมหาราชไปแล้ว หัวเมืองมอญเริ่มเป็นอิสระ และบางครั้งก็อยู่ใต้อำนาจรัฐที่เข้มแข็งกว่าสุโขทัย

ภาพวาดแสดงสุโขทัยใช้หัวเมืองมอญเป็นเมืองท่าการค้าด้านทะเลอันดามัน



ความสัมพันธ์กับลังกา

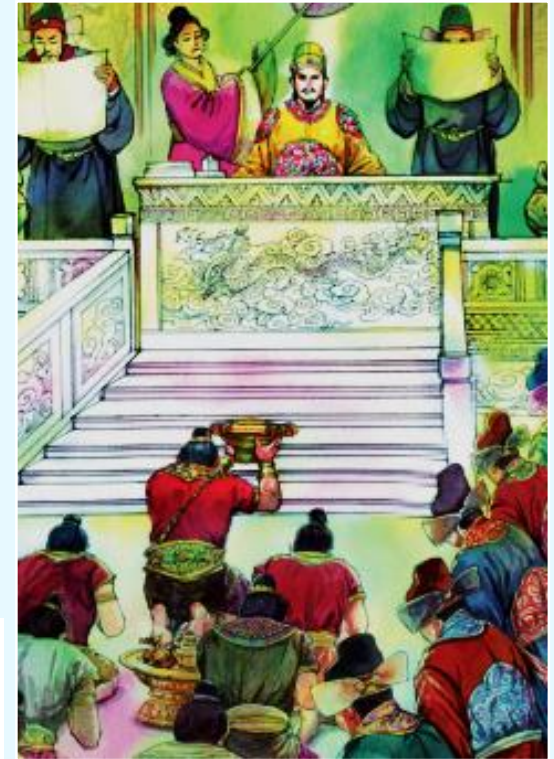
- สุโขทัยมีความสัมพันธ์กับลังกาทางด้านวัฒนธรรม เพราะในสมัยพ่อขุนรามคำแหงมหาราชทรงนิมนต์พระมหาเถรสังฆราชจากเมืองนครศรีธรรมราชพร้อมคณะภิกษุสงฆ์นำเอาพระพุทธรูปศานิกายเถรวาทลัทธิลังกาวงศ์ มาประดิษฐานในกรุงสุโขทัย
- ประมาณ พ.ศ. ๑๙๐๐ ตรงกับสมัยพระมหาธรรมราชาที่ ๑ (ลิไทย) พระอโนมทัสสีและพระสุมนมหาเถรนำพระพุทธรูปศานิกายลังกาวงศ์เก่า (หรือรามัญวงศ์) จากนครพินมาเผยแพร่ที่สุโขทัย
- พ.ศ. ๑๙๗๒ ตรงกับสมัยพระมหาธรรมราชาที่ ๔ (บรมपाल) พระธรรมคัมภีร์จากเชียงใหม่ ได้นำพระพุทธรูปศานิกายลังกาวงศ์ใหม่จากลังกามาเผยแพร่ที่สุโขทัย



ความสัมพันธ์กับจีน

- สุโขทัยมีความสัมพันธ์กับจีนทางการค้าในระบบบรรณาการ เริ่มต้นในสมัยพ่อขุนรามคำแหงมหาราช โดยในช่วง พ.ศ. ๑๘๓๕ - ๑๘๔๐ สุโขทัยส่งคณะทูตพร้อมเครื่องบรรณาการไปจีน และในสมัยพระยาเลอไทยก็ได้ส่งไปอีก
- การสร้างความสัมพันธ์อันดีกับจีน ทำให้สุโขทัยได้รับประโยชน์ทางการค้า และเรื่องอื่นๆ เช่น การเดินเรือทางทะเล วิธีการทำเครื่องปั้นดินเผา จากช่างจีน

ภาพวาดแสดงเหตุการณ์
สุโขทัยส่งคณะราชทูตพร้อมเครื่องบรรณาการไปถวายจักรพรรดิจีน



อิทธิพลของอารยธรรมตะวันออกที่มีผลต่อสุโขทัย

ด้านการเมืองการปกครอง

- พระมหากษัตริย์ทรงปกครองบ้านเมืองด้วยหลักทศพิธราชธรรม (หลัก ๑๐ ประการ)
- ได้รับอิทธิพลจากศาสนาพราหมณ์-ฮินดู เรื่องของสมมติเทพ

ด้านเศรษฐกิจ

- ทำการค้าโดยเรือสำเภากับพ่อค้าจีน ที่เข้ามาค้าขายกับสุโขทัย
- ทำการค้าในระบบบรรณาการของจีน

ด้านสังคม

- พระมหากษัตริย์ทรงมีฐานะเป็น “ธรรมราชา”
- มีการนับถือพระพุทธศาสนา ให้ความเคารพแก่พระภิกษุสงฆ์

ด้านวัฒนธรรม

- นับถือพระพุทธศาสนา การทำเครื่องสังคโลก เกิดไตรภูมิพระร่วง มีการรับอิทธิพลภาษาขอม มอญ อินเดีย ใช้กฎหมายพระธรรมศาสตร์

ด้านความสัมพันธ์ระหว่างประเทศ

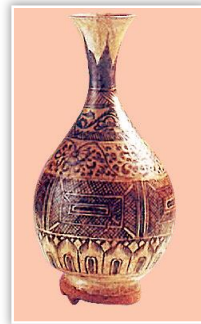
- ยอมรับในพระพุทธศาสนาทำให้ความสัมพันธ์ระหว่างสุโขทัยกับนครศรีธรรมราช ลังกา มอญ และล้านนาและจีนเป็นไปอย่างราบรื่น



การสร้างสรรคภูมิปัญญาในสมัยสุโขทัย

ความหมายของภูมิปัญญาไทย

- ภูมิปัญญาไทย หมายถึง ความรู้ ทักษะ ความเชื่อ และพฤติกรรมของคนไทยในการปรับตัวให้เข้ากับธรรมชาติและสิ่งแวดล้อม แล้วสร้างสรรค์สังคมและสิ่งสมประสงค์เป็นเวลานาน เพื่ออนุชนรุ่นหลัง



ปัจจัยที่มีอิทธิพลต่อการสร้างสรรค์ภูมิปัญญาไทยสมัยสุโขทัย

๑

ความต้องการปัจจัยที่นำมาไว้ใช้เพื่อการดำรงชีวิตในประจำวัน เช่น เครื่องมือ เครื่องใช้ เป็นต้น

๒

ความต้องการแก้ไขปัญหาที่เกิดจากสภาพแวดล้อมตามธรรมชาติ เช่น ต้องการเก็บกักน้ำเอาไว้ใช้ในฤดูร้อน (แล้ง) เป็นต้น

๓

ความต้องการที่จะใช้ประโยชน์จากหลักธรรมทางพระพุทธศาสนาเพื่อนำมาสร้างความสงบสุขให้กับสังคม เช่น ปลุกฝังให้คนไทยเกิดความเกรงกลัวต่อบาป เป็นต้น

๔

ความต้องการให้เกิดความมั่นคงของอาณาจักร เช่น ต้องการให้คนไทยพูด อ่าน เขียนภาษาเดียวกัน แสดงถึงความเป็นคนเชื้อชาติเดียวกัน เพื่อร่วมกันสร้างความเจริญรุ่งเรืองให้กับอาณาจักร



ผลงานการสร้างสรรค์ภูมิปัญญาไทยในสมัยสุโขทัย



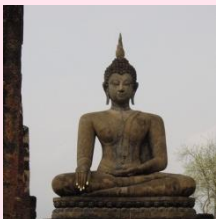
- การรู้จักสร้างระบบชลประทานที่กักเก็บน้ำเอาไว้ใช้ในฤดูแล้ง ด้วยการสร้างสรีดภงส์หรือทำนบพระร่วง ตระพัง



- การรู้จักใช้ศิลาแลงมาสร้างอาคาร สถานที่ต่างๆ เป็นการใชศิลาแลงที่มีอยู่ในธรรมชาติมาใช้ให้เป็นประโยชน์



- การเผาเครื่องปั้นดินเผาและการรู้จักเคลือบเครื่องปั้นดินเผา หรือที่เรียกอีกอย่างว่า **เครื่องสังคโลก** ให้มีความสวยงาม



- รู้จักประดิษฐ์โลหะกรรมสำริด เพื่อนำมาใช้ทำเครื่องมือ เครื่องใช้ต่างๆ และพระพุทธรูปปางมารวิชัย ปางลีลาลอยตัวที่ทำด้วยสำริดในสมัยสุโขทัย เป็นต้น



ผลงานการสร้างสรรค์ภูมิปัญญาไทยในสมัยสุโขทัย (ต่อ)



- การรู้จักใช้วัสดุที่มีส่วนผสมเหมาะสำหรับทำให้ปูนปั้นแข็งตัว เพื่อผลงานและลวดลายจะได้ปรากฏออกมาอย่างสวยงาม



- การใช้คติความเชื่อในเรื่องพระพุทธศาสนาควบคุมพฤติกรรมของคนในสังคม การปลูกฝังนิสัยให้มีแต่ความสงบและมีศีลธรรม เพื่อความร่มเย็นของผู้คนในสังคม



- การประดิษฐ์ตัวอักษรไทยขึ้นมาใช้เป็นแบบฉบับของตนเอง ที่เรียกว่า “ลายสือไทย” ของพ่อขุนรามคำแหงมหาราช



ความเสื่อมอำนาจของอาณาจักรสุโขทัย

อาณาจักรสุโขทัยเสื่อมอำนาจลงในที่สุด และต้องสูญเสียอำนาจให้กับอยุธยา ด้วยสาเหตุดังต่อไปนี้

- อำนาจทางทหารของสุโขทัยมีการเริ่มอ่อนแอลง เช่น การที่อยุธยาขยายมาตีเมืองพิษณุโลกได้ ไม่สามารถปราบหัวเมืองหงสาวดีที่ตั้งตัวเป็นอิสระได้ เป็นต้น แสดงให้เห็นถึงความอ่อนแอทางการทหารของสุโขทัยได้เป็นอย่างดี
- เกิดการแย่งชิงอำนาจทางการเมืองภายในราชวงศ์พระร่วง ทำให้มีการสู้รบกันเอง ทำให้เกิดความอ่อนแอภายในราชสำนัก
- การค้าขายกับต่างประเทศซบเซาลง เนื่องจากหัวเมืองมอญและอยุธยาซึ่งอยู่ทางตอนใต้ใกล้ฝั่งทะเลมีความเข้มแข็งขึ้น ทำให้สุโขทัยถูกแย่งชิงผลประโยชน์ทางเศรษฐกิจไป

