

หน้าที่ชาวพุทธ

และมารยาทชาวพุทธ

จุดประสงค์การเรียนรู้

๑. ปฏิบัติตนอย่างเหมาะสมต่อบุคคลต่างๆ ตามหลักศาสนาที่ตนนับถือตามที่กำหนดได้
๒. มีมารยาทของความเป็นศาสนิกชนที่ดีตามที่กำหนดได้



- พระภิกษุเป็นผู้สละเหย้าเรือน สละความสุขทางโลกเพื่อแสวงหาสัจธรรม หน้าที่สำคัญของพระภิกษุ ก็คือ ศึกษาพระธรรมคำสอนของพระพุทธองค์ให้เข้าใจอย่างถ่องแท้ แล้วนำมาเผยแผ่แก่มวลมนุษย์ เพื่อเป็นหนทางให้โลกได้พบความสงบและสันติอย่างแท้จริง

การเผยแผ่พระศาสนาของพระภิกษุ

การแสดงธรรม การแสดงปาฐกถาธรรม

การประพฤติตนให้เป็นแบบอย่าง



การเผยแผ่พระศาสนาของพระภิกษุ

การแสดงธรรม การแสดงปาฐกถาธรรม

- **การแสดงธรรม** เรียกเต็มๆ ว่า **การแสดงพระธรรมเทศนา** หรือการเทศน์เป็นรูปแบบที่ทำกันมาแต่โบราณ มีระเบียบวิธีปฏิบัติเป็นแบบอย่างโดยเฉพาะ มีการอาราธนาศีล อาราธนาธรรม ผู้ฟังนั่งอย่างสงบเรียบร้อย ประนมมือ ตั้งใจฟัง
- **การแสดงปาฐกถาธรรม** เป็นการแสดงธรรมโดยใช้ภาษาธรรมดาที่สื่อความหมายได้ง่าย ตัดรูปแบบและพิธีกรรมอย่างที่ใช้ในการเทศน์ออก



การเผยแผ่พระศาสนาของพระภิกษุ

การประพฤติตนให้เป็นแบบอย่าง

- วิธีที่ดีที่สุดวิธีหนึ่งในการเผยแผ่พระพุทธศาสนา คือ การประพฤติตนให้เป็นแบบอย่าง ผู้ที่จะเผยแผ่พระพุทธศาสนาได้นั้น ก่อนอื่นก็ต้องเป็นพุทธศาสนิกชนที่ดี คือ รู้และเข้าใจหลักธรรมถูกต้องและปฏิบัติตามหลักธรรมนั้นด้วย
- พระภิกษุมีหน้าที่ที่จะทำให้เห็นว่า การมีชีวิตตามที่พระพุทธองค์ทรงสอนนั้นเป็นไปได้ หลักคำสอนเป็นนามธรรม การปฏิบัติเป็นรูปธรรม พระภิกษุต้องมีชีวิตเรียบง่าย พึ่งเพียงปัจจัย ๔ เลี้ยงชีพ ไม่สะสมทรัพย์สินเงินทอง ไม่ยึดติดในลาภสักการะ มีเมตตา ไม่พยาบาท ไม่คิดร้ายต่อผู้อื่น



- พระสงฆ์มีบทบาทหน้าที่โดยตรงในการเผยแผ่พระพุทธศาสนา ส่วนประชาชนทั่วไปหรือแม้แต่เราเอง ก็มีภารกิจทางโลกที่ต้องทำอาจไม่มีเวลาหรือความรู้มากพอที่จะเผยแผ่ แต่หากมีโอกาสมناسبةในการประพฤติปฏิบัติก็ควรทำหน้าที่เท่าที่สามารถทำได้ คือ

การบรรยายธรรม

การจัดนิทรรศการ



การบรรยายธรรม

- เมื่อได้ยินคำว่าบรรยาย คนทั่วไปอาจนึกถึงห้องใหญ่ๆ บรรจุคนได้เป็นร้อยหรือพัน มีคนอยู่บนเวทีบรรยายแต่จริงๆ แล้ว การบรรยายอาจมีคนฟังไม่ถึงสิบคน ห้องไม่ใหญ่โต ไม่มีเวที มีแต่เพียงโต๊ะและเก้าอี้ธรรมดาก็ได้ การบรรยายก็เป็นเพียงการฝึกบรรยายเท่านั้น บางครั้งเรายังขาดความรู้และประสบการณ์คงไปบรรยายเต็มรูปแบบไม่ได้ หลักธรรมของพระพุทธศาสนาบางเรื่องก็ลึกซึ้ง เข้าใจยาก มีแง่มุมในการมองหลายด้าน ผู้ที่มีความรู้ไม่พออาจอธิบายผิดและทำให้คนอื่นเข้าใจผิดได้

ในการบรรยายเพื่อเผยแผ่พระศาสนานั้น มีข้อควรคำนึง ดังนี้

- อย่าดูหมิ่นศาสนาอื่น ไม่ว่าจะโดยตรงหรือโดยอ้อม ควรให้เกียรติและเคารพซึ่งกันและกัน
- ต้องดูกาลเทศะที่เหมาะสม ไม่อธิบายหรือบรรยายพร่ำเพ้อ ไม่พูดถึงแต่ศาสนาของตน
- ในการบรรยายเมื่อเปรียบเทียบกับศาสนาอื่น ควรแยกให้ออกกว่าอะไรคือข้อเท็จจริง อะไรเป็นความเห็น ผู้รู้น้อยควรหลีกเลี่ยงการเปรียบเทียบ



การจัดนิทรรศการ

- การเผยแผ่พระพุทธศาสนาที่อาจทำได้อีกวิธีหนึ่ง คือ การจัดนิทรรศการ เป็นวิถีธรรมชาติที่ดีอีก วิธีหนึ่ง ที่ใช้อวัยวะอื่นรับรู้ด้วยก็คือเห็นด้วยตา ก็จะเข้าใจชัดขึ้นและจำได้ดีขึ้น การจัดนิทรรศการมีการใช้รูปภาพประกอบ เป็นสื่อที่เพิ่มเข้ามาอีกอย่างหนึ่ง น่าจะเพิ่มประสิทธิภาพในการเผยแผ่ศาสนาได้มากขึ้น สิ่งที่น่าสนใจในการจัดนิทรรศการเพื่อเผยแผ่พระพุทธศาสนาอาจมีทั้งหนังสือ บทความ ภาพถ่าย โปสเตอร์ ในงานนิทรรศการ อาจมีบริการถามตอบในเรื่องของพระพุทธศาสนาด้วยก็ได้
- การจัดนิทรรศการมีส่วนดีหลายอย่าง แต่ก็มีจุดอ่อน การที่จะให้คนเข้าใจหลักธรรมที่ค่อนข้างยากและลึกซึ้ง โดยการจัดนิทรรศการนั้นเป็นไปได้ยาก อย่างไรก็ตามการจัดนิทรรศการอาจช่วยให้ผู้ที่รู้จักพระพุทธศาสนา น้อยมากหรือไม่รู้เลยมาสนใจและอยากรู้จักพระพุทธศาสนา เกิดความสนใจในพระพุทธศาสนามากขึ้นได้



- **ทศ ๖** ถือเป็นหลักธรรมที่จะก่อให้เกิดความสมานฉันท์ และการเกื้อกูลกันระหว่างบุคคลต่างๆ เพื่อจะได้เป็นบุตรธิดาและเป็นบิดามารดาที่ดี เป็นศิษย์และเป็นครูอาจารย์ที่ดี เป็นมิตรสหายที่ดี เป็นสามีและภรรยาที่ดี เป็นนายจ้างและลูกจ้างที่ดี และเป็นพุทธศาสนิกชนที่ดี
- ในที่นี้จะกล่าวถึงเฉพาะทศเบื้องต้นซึ่งมีสาระสำคัญ ดังนี้ **ทศเบื้องต้น** (ปุรัตถิมทศหรือทศตะวันออก) ได้แก่ **บิดามารดา** ซึ่งถือว่าท่านทั้งสองเป็นผู้ที่มีอุปการคุณแก่เราอย่างสูงที่สุด ท่านเป็นบุรพเทพ คือ เป็นเทวดาองค์แรกของลูกและเป็นบูรพาจารย์ คือ เป็นอาจารย์คนแรกของลูก

การปฏิบัติตนเพื่อเป็นลูกที่ดีตามหลักทศ ๖

บิดามารดาปฏิบัติต่อบุตรธิดา

บุตรธิดาปฏิบัติต่อบิดามารดา



การปฏิบัติตนเพื่อเป็นลูกที่ดีตามหลักทศ ๒

บิดามารดาปฏิบัติต่อบุตรธิดา

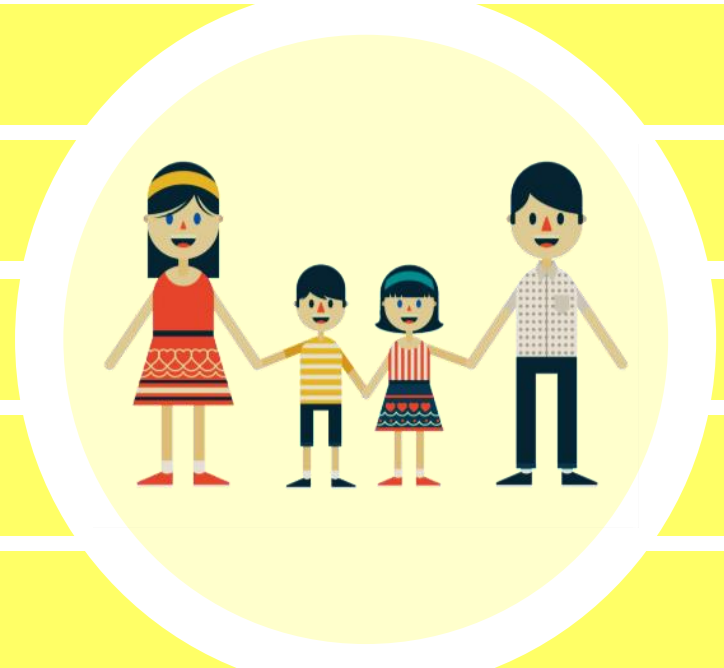
- ห้ามปรามมิให้ทำความชั่ว
- อบรมให้ตั้งอยู่ในความดี
- ให้การศึกษาเล่าเรียน
- หาคู่ครองที่เหมาะสมให้
- มอบทรัพย์สมบัติให้เมื่อถึงโอกาสอันควร



การปฏิบัติตนเพื่อเป็นลูกที่ดีตามหลักทศ ๖

บุตรธิดาปฏิบัติต่อบิดามารดา

- ท่านเลี้ยงดูเราแล้ว เราต้องเลี้ยงดูท่านตอบ
- ช่วยทำธุระของท่าน
- ดำรงวงศ์สกุล
- ประพฤติตนให้เหมาะสมกับความเป็นทายาท
- เมื่อท่านล่วงลับไปแล้ว ทำบุญอุทิศส่วนกุศลให้ท่าน



- สภาพสังคมในปัจจุบันเต็มไปด้วยปัญหาต่างๆ มากมาย ทั้งปัญหาโสเภณี แรงงาน เยาวชน สิ่งแวดล้อม การเมือง อาชญากรรม ยาเสพติด ซึ่งปัญหาต่างๆ เหล่านี้เกิดจากความเห็นแก่ตัว การเอา راحتเอาเปรียบ การขาดคุณธรรม ส่งผลให้สังคมเสื่อมโทรม ไม่สงบสุข

- จากปัญหาดังกล่าว การแก้ปัญหาทางหนึ่งก็คือ การปลูกฝังคุณธรรม จริยธรรม ให้แก่เด็กหรือเยาวชน ซึ่งเป็นวัยรุ่นที่กำลังสดใส ตื่นตัว เต็มไปด้วยพลังทางกาย พลังทางความคิด และพลังสติปัญญา หากเยาวชนเหล่านี้ได้รับการพัฒนาอย่างถูกวิธีอย่างมีระบบแบบแผน ก็จะเป็นกำลังสำคัญในการพัฒนาชาติ

- การหาวิธีให้เยาวชนเข้าใจบทบาทของตนเองมีจิตสำนึกรับผิดชอบต่อตนเองและสังคม โดยการจัดกิจกรรมที่มุ่งเน้น การปลูกฝังคุณธรรม จริยธรรมให้เยาวชนรู้จักนำหลักธรรมไปใช้ในการดำรงชีวิตได้อย่างเหมาะสม เช่น กิจกรรม กตัญญูกตเวที กิจกรรมอนุรักษ์ศิลปวัฒนธรรมไทย กิจกรรมสร้างสายสัมพันธ์ กิจกรรมสร้างความสามัคคี



- **พิธีกรรมทางพระพุทธศาสนา** หมายถึง ระเบียบปฏิบัติเกี่ยวกับศาสนาหรือลัทธิประเพณีที่กำหนดขึ้น เป็นแบบอย่างสำหรับให้พุทธศาสนิกชนได้ยึดถือปฏิบัติ เป็นการแสดงออกถึงความเชื่อทางศาสนา ซึ่งกระทำ เพื่อให้เกิดความอบอุ่นทางใจ ทำให้การปฏิบัติศาสนกิจเป็นสิ่งสำคัญและมีความน่าเชื่อถือ น่าศรัทธามากยิ่งขึ้น
- การเข้าร่วมพิธีกรรมทางพระพุทธศาสนา จะต้องคำนึงถึงความเหมาะสมในหลายๆ ด้านต้องรู้จุดมุ่งหมาย แห่งการกระทำ รู้ว่าสิ่งใดมีประโยชน์ สิ่งใดไม่มีประโยชน์ และต้องมีหลักเกณฑ์ในการจัด เพราะถ้าหาก ไม่รู้ หลักเกณฑ์แล้ว อาจจะเป็นการบ่อนทำลายพิธีกรรมนั้นๆ ทางอ้อมด้วยความรู้เท่าไม่ถึงการณ์



หลักเกณฑ์การประกอบพิธีกรรม หรือการเข้าร่วมพิธีกรรมทางพระพุทธศาสนา

มีใจมั่น

- มีจิตใจบริสุทธิ์ และมีความแน่วแน่ที่จะเข้าร่วมพิธีกรรมนั้นๆ

ถูกต้องตามหลัก
พระพุทธศาสนา

- การเข้าร่วมพิธีกรรมต่างๆ จะต้องยึดถือหลักเกณฑ์และระเบียบทางพระพุทธศาสนา เป็นสำคัญ

ประหยัด

- รู้จักพิจารณาว่าสิ่งใดฟุ่มเฟือย สิ่งใดไม่ฟุ่มเฟือย ควรพิจารณาอย่างรอบคอบ มีการวางแผน โดยยึดหลักเกณฑ์ทางพระพุทธศาสนาเป็นแนวทางสำคัญ

คำนึงถึงประโยชน์

- พิจารณาว่าการเข้าร่วมในพิธีกรรมนั้นๆ จะได้รับคุณประโยชน์อย่างใดบ้าง เช่น ช่วยลด ความเห็นแก่ตัว ทำให้จิตใจบริสุทธิ์

มีความเหมาะสม

- พิธีกรรมนั้นไม่ขัดต่อประเพณีนิยม วัฒนธรรม ระเบียบกฎเกณฑ์ ธรรมเนียมปฏิบัติอันดีงาม ของสังคม ตลอดจนไม่สร้างความเดือดร้อนให้แก่ผู้อื่น



- พุทธมามกะ หมายถึง ผู้ถือพระพุทธเจ้าว่าเป็นของเรา หรือผู้รับเอาพระพุทธเจ้าเป็นของตนผู้ประกาศตนว่าเป็นผู้นับถือพระพุทธศาสนาดังนั้น
- การแสดงตนเป็นพุทธมามกะ ก็คือ การประกาศตนว่าเป็นผู้นับถือพระพุทธเจ้าเป็นการแสดงให้ปรากฏว่าตนยอมรับนับถือพระพุทธศาสนาเป็นศาสนาประจำชีวิตของตน
- ตามปกติแล้ว คนไทยส่วนใหญ่จะรับนับถือพระพุทธศาสนาตามอย่างบิดามารดา เมื่อแจ้งทะเบียนสำมะโนครัวในการเกิดก็มักแจ้งว่าศาสนาพุทธ จึงเป็นพุทธศาสนิกชนไปโดย
- เพื่อให้เกิดความซาบซึ้งในพระพุทธศาสนาจึงนำมาสู่การจัดกิจกรรมการแสดงตนเป็นพุทธมามกะขึ้น เพื่อกระตุ้นให้เยาวชนตั้งมั่นในความเป็นพุทธมามกะของตน



ประวัติความเป็นมา

- การแสดงตนเป็นพุทธมามกะเกิดขึ้นตั้งแต่สมัยพุทธกาลดังมีปรากฏในวินัยปิฎกมหาวรรคเล่ม ๔ ซึ่งสรุป โดยย่อดังนี้
- ยสกุลบุตรเป็นเศรษฐีผู้มีทรัพย์มากมาย คิณหนึ่งเขาตื่นขึ้นมาเห็นบริวารของตนหลับด้วยอาการต่างๆ ทั้งนอน ละเมอน้ำลายไหล นอนเสื่อผ้าหลุดลุ่ย เมื่อเห็นอาการเหล่านี้ จิตจึงตั้งมั่นอยู่ในความเบื่อหน่าย ตอนเช้าเขาได้ เข้าเฝ้าพระพุทธเจ้าและขอบรรพชา
- ตอนเช้าเศรษฐีคบตีผู้เป็นบิดาออกตามหา และได้ฟังธรรมจากพระพุทธเจ้าจนได้ดวงตาเห็นธรรมและได้ กลายเป็นตเววจิกอุบาสกคนแรกของโลก พร้อมทั้งมารดา และภริยาเก่าของพระยสะเป็นอุบาสิกาคู่แรกของโลก



การเตรียมการ

- ผู้จัดกำหนดวัน เวลา สถานที่ให้แน่นอน จะเป็นช่วงเช้าหรือบ่ายก็ได้
- จัดหาคณะกรรมการร่วมมือเพื่อดำเนินการประมาณ ๕-๖ คน เพื่อช่วยประสานงานในฝ่ายต่างๆ
- จัดเครื่องสักการะ (กระทงดอกไม้ ธูปแพ เทียนแพ) ใส่พานเตรียมไว้ถวายสักการะพระเถระที่มาในพิธี
- นิมนต์พระ ๗ หรือ ๙ รูป ตามศรัทธา
- สถานที่ควรจัดในหอประชุม เตรียมจัดที่บูชาพระพร้อมอาสน์สงฆ์เท่าจำนวนพระที่นิมนต์มา



พิธีปฏิบัติ

๑. เมื่อพระสงฆ์มาถึงแล้ว ให้ผู้ที่แสดงตนเป็นพุทธมามกะจุดธูปเทียนบูชาพระ และกราบเบญจางคประดิษฐ์ ๓ ครั้ง แล้วนำสวด ดังนี้

อิมิณา สกกาเรน พุทฺธิ ปุเชมิ ข้าพเจ้าขอบูชาพระพุทธรูปด้วยเครื่องสักการะนี้ (กราบ)

อิมิณา สกกาเรน ธมฺมํ ปุเชมิ ข้าพเจ้าขอบูชาพระธรรมด้วยเครื่องสักการะนี้ (กราบ)

อิมิณา สกกาเรน สงฺฆํ ปุเชมิ ข้าพเจ้าขอบูชาพระสงฆ์ด้วยเครื่องสักการะนี้ (กราบ)

๒. เสร็จแล้วตัวแทนผู้แสดงตน คลานเข้าถวายเครื่องสักการะ ดอกไม้ ธูปแพ เทียนแพ แก้วพระเถระ แล้วกราบด้วยเบญจางคประดิษฐ์ ๓ ครั้ง (ขณะที่ตัวแทนคลานออกไปคนอื่นๆ เปลี่ยนท่านั่งเป็นท่าพรหมหรือ ท่าเทพธิดาตามเพศและกราบ ๓ ครั้ง พร้อมตัวแทน)



พิธีปฏิบัติ

๓. หลังจากนั้นทุกคนกล่าวนมัสการพระพุทธเจ้า ๓ ครั้ง ดังนี้

นโม ตสฺส ภควโต อรหโต สมฺมาสมฺพุทฺธสฺส (ซ้ำ ๓ ครั้ง)

ข้าพเจ้าขอนอบน้อมแด่พระผู้มีพระภาค อรหันตสัมมาสัมพุทธเจ้าพระองค์นั้น (ซ้ำ ๓ ครั้ง)

๔. จากนั้นกล่าวคำปฏิญาณตนเป็นพุทธมามกะ ดังนี้

(ผู้ชาย) เอเต มยฺ (ผู้หญิง) เอตา มยฺ

ภนฺเต สุจิริปรินิพฺพุตฺมปิ ตํ ภควนฺตํ สรณํ คจฺฉาม รมฺมณฺจ สงฺฆณฺจ พุทฺธมฺมาภาติ โน สงฺโฆ ธาเรตุ

- **คำแปล** ข้าแต่พระสงฆ์ผู้เจริญ ข้าพเจ้าทั้งหลายถึงพระผู้มีพระภาคเจ้าพระองค์นั้น แม้ปรินิพพานไปนานแล้ว ทั้งพระธรรมและพระสงฆ์ เป็นสรณะที่ระลึกนับถือ ขอพระสงฆ์จงจำข้าพเจ้าทั้งหลายไว้ว่าเป็นพุทธมามกะ ผู้รับเอาพระพุทธเจ้าเป็นของตน คือ ผู้นับถือพระพุทธเจ้า (กราบเบญจางคประดิษฐ์ ๓ ครั้ง แล้วนั่งพับเพียบ)



พิธีปฏิบัติ

๕. พระเถระให้โอวาท ขณะให้โอวาททุกคนพนมมือ จบแล้วยกมือขึ้นจบที่กลางหน้าผาก พร้อมกับกล่าวว่า “สาธุ” และเปลี่ยนท่านั่งเป็นท่าพรหมและเทพธิดา และอาราธนาศีลต่างๆ พร้อมกัน ดังนี้

มยํ ภนฺเต วิสุ วิสุ รกฺขณฺตถาย ติสฺรเณน สห ปญฺจ สีลาณิ ยาจาม
ทุตฺติยมฺปิ มยํ ภนฺเต วิสุ วิสุ รกฺขณฺตถาย ติสฺรเณน สห ปญฺจ สีลาณิ ยาจาม
ตฺตฺติยมฺปิ มยํ ภนฺเต วิสุ วิสุ รกฺขณฺตถาย ติสฺรเณน สห ปญฺจ สีลาณิ ยาจาม

เมื่อพระให้ศีล และรับศีลจบแล้ว กราบ ๓ ครั้ง



พิธีปฏิบัติ

๖. ถวายจตุปัจจัยไทยธรรมแด่พระสงฆ์

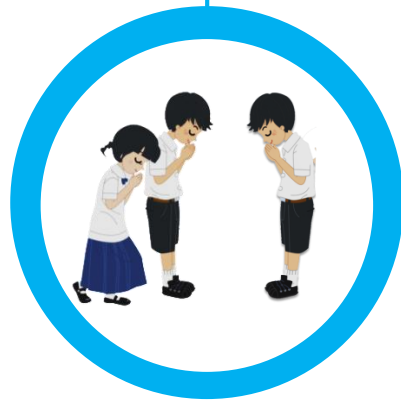
๗. เมื่อพระสวด ...ยถา วาริวหา... ตัวแทนกรวดน้ำอุทิศส่วนกุศล

๘. เมื่อพระสวด ...สพพิติโย... แล้วพนมมือรับพรจากพระ แล้วกราบเบญจางคประดิษฐ์ ๓ ครั้ง

๙. รับพุทธมามกบัตรจากพระเถระ เป็นอันจบพิธี



การต้อนรับ อาจทำได้หลายวิธี คือ ปฏิสันถารด้วยวาจา ปฏิสันถารด้วยการให้ที่พักออาศัยและปฏิสันถารด้วยการแสดงน้ำใจต่อกัน ในพระพุทธศาสนาพระพุทธเจ้าตรัสว่า การปฏิสันถารเป็นพื้นฐานสำคัญของชีวิตพรหมจรรย์เลยทีเดียว ทรงกำชับให้พระสงฆ์เอาใจใส่ต้อนรับอาคันตุกะด้วยอัธยาศัยอันดีงาม ดังมีผู้กล่าวสรรเสริญพระองค์ว่าทรงมีพระพักตร์เบิกบานแจ่มใสอยู่เสมอ ทรงทักทายแขกก่อน และตรัสปฏิสันถารด้วยพระวาจาที่ไพเราะ รื่นหู คนไทยเราได้รับอิทธิพลส่วนดีเหล่านี้มาจากพระพุทธศาสนา จนมีคำพังเพยว่า “เป็นธรรมเนียมไทยแท้แต่โบราณ ใครมาถึงเรือนชานต้องต้อนรับ”



ควรรหาโอกาสไปเยี่ยมญาติมิตรตามสมควร

ก่อนเข้าบ้านควรให้เสียงหรือสัญญาณอื่นๆ เช่น กดกริ่ง

ทำความเคารพเจ้าของบ้านก่อน

ถ้าไม่ใช่ญาติมิตรที่สนิทไม่ควรอยู่นานเกินสมควร

ไม่ควรนำคนที่เจ้าของบ้านไม่รู้จักไปด้วย นอกจากจะเป็นบุตรหลานของตน

เมื่อจะกลับควรบอกลา และทำความเคารพตามฐานานุกรม แล้วจึงกลับ



การยืน

- การยืนตามลำพัง ควรยืนในลักษณะสุภาพ
- การยืนต่อหน้าผู้ใหญ่และพระภิกษุ ยืนตรง ขาชิดปลายเท้าห่างกันเล็กน้อย มือแนบข้างลำตัว ท่าทางสำรวม

การให้ที่นั่ง

- ถ้ามีเก้าอี้ให้ลุกขึ้น หลีกให้พระสงฆ์นั่งแถวหน้า
- ถ้าจำเป็นต้องนั่งแถวเดียวกัน ให้นั่งทางซ้าย
- สตรีถ้าจะนั่งอาสนะยาวเดียวกับพระสงฆ์ต้องมีบุรุษนั่งคั่นกลาง
- ถ้าต้องนั่งพื้น พึงจัดอาสน์สงฆ์ให้เป็นสัดส่วน



การเดินทาง

- หลีกชิดทางซ้ายมือของพระสงฆ์
- ยืนตรงหรือนั่งตามความเหมาะสม
- เมื่อพระสงฆ์เดินผ่านเฉพาหน้า ฟังยกมือไหว้
- เมื่อท่านพูดด้วยฟังประนมมือพูดกับท่าน
- ถ้าท่านมิได้พูดด้วย เมื่อไหว้แล้วให้ประสานมือไว้ข้างหน้า จนกว่าท่านจะผ่านไป

การสนทนา

- ใช้สรรพนามให้เหมาะสม
- ใช้สรรพนามแทนท่านว่า พระคุณเจ้า หลวงพ่อ ฯลฯ
- เวลารับคำ ใช้คำว่า ครับ ขอรับ ค่ะ เจ้าค่ะ
- เวลาพระท่านพูด ฟังตั้งใจฟัง เวลาท่านให้พร ฟังประนมมือฟังโดยเคารพ



การรับสิ่งของ

- การรับสิ่งของขณะพระภิกษุสงฆ์ยืนอยู่ ให้ยืนตรง น้อมตัวลงไหว้ และยื่นมือทั้งสองข้างไปรับ พร้อมกับน้อมตัวเล็กน้อย
- การรับสิ่งของขณะพระภิกษุสงฆ์นั่งเก้าอี้ เดินเข้าไปด้วยอาการสำรวม เมื่อได้ระยะ ยืนตรงและคุกเข่าด้านซ้าย ชันเข่าขวาขึ้น น้อมตัวลงยกมือไหว้ แล้วยื่นมือทั้งสองออกไปรับ
- การรับสิ่งของขณะพระภิกษุสงฆ์นั่งกับพื้นนั่งคุกเข่า แล้วเดินเข้าหรือคลานเข่าเข้าไป เมื่อได้ระยะรับของชายนั่งคุกเข่า หลับพับเพียบกราบเบญจางคประดิษฐ์ ๓ หน แล้วยื่นมือทั้งสองไปรับ



การแต่งกายไปวัด

- สะอาดเรียบร้อย หลีกเลี่ยงการใช้เสื้อผ้าสีฉูดฉาด
- ไม่ควรแต่งกายหรูหราหรือนำสมัยเกินไป
- ควรใส่เสื้อผ้าหลวมๆ ไม่รัดรูป เพื่อสะดวกในการกราบพระ
- ไม่ควรใส่เสื้อผ้าหน้าผ้าหลัง ลึก หรือโป้เกินไป
- ไม่ใส่เครื่องประดับมากเกินไป



การแต่งกายไปงานมงคล

- แต่งกายให้เหมาะสมกับงานนั้นๆ เพื่อเป็นการให้เกียรติเจ้าภาพ
- ไม่แต่งตัวตามใจชอบ อาจทำให้เจ้าภาพมีความรู้สึกไม่ดี
- ต้องยึดความนิยมของสังคม เช่น ไปงานวันเกิดเพื่อนควรแต่งตัวแบบล้าลองตามสบาย ไปงานแต่งงานควรแต่งให้เป็นทางการ เช่น สวมชุดสากล ไปงานบวชแต่งตัวให้ดูเรียบร้อย

การแต่งกายไปงานอวมงคล

- ชาย แต่งชุดสากลนิยมสีเข้ม สวมปกอกแขนไว้ทุกข์ที่แขนเสื้อ หรือชุดไทยพระราชทานสีดำทั้งชุด กางเกงสีดำ หรือสีเข้ม
- หญิง นุ่งซิ่นหรือกระโปรงตามสมัยนิยม ควรเป็นสีดำทั้งชุดถ้าเป็นไปได้ สวมรองเท้าย่นสีดำ
- ควรใส่เสื้อผ้าเรียบร้อย ไม่ใส่เสื้อผ้าสีฉูดฉาด
- ไม่ควรใส่เพชรนิลจินดา หรือเครื่องประดับมากเกินไป

